



Enköpings stationshus.

Enköpings trafikområde tillfördes Stockholm C den 1 oktober 1972.

STOCKHOLMS CENTRALSTATION

VERKSAMHET

1972

Innehållsförteckning finns på sid 40.

1. ORGANISATION

Den 1 oktober 1972 infördes ny lokal organisation vid SJ. Trafikområdets nya organisation är funktionell, vilket innebär att all verksamhet inom en och samma funktion (grupp) samordnas oavsett geografiskt läge. Funktionsledningen utövas från trafikområdets huvudort. Detta betyder bl a, att behovet av expeditjonsställeföreståndare eller andra över flera funktioner övergripande arbetsledare bortfaller.

De olika gruppernas (funktionernas) benämningar och huvudsakliga arbetsuppgifter framgår av nedanstående tablå, som också antyder förändringarna jämfört med den gamla organisationen.

Grupp	Arbetsuppg	+	-
A (allmän)	= förutv A-grupp	Telefonväxel Telegramexp Brevsortering	Konduktörstjänst (till K-gruppen).
K (kund- tjänst)	= förutv P-grupp	Godstransport- försäljning Kreditbedömn (beredning och uppföljning) Ersättningsfrågor för hela to, även godstrafik (slut- behandl) Vagnärenden Kajvaktstjänst Konduktörstjänst Jourhavande stc	Telefonväxel Telegramexp (till A) Busstrafik - Hornsberg (till P)
P (produk- tion)	= förutv B-grupp	Busstrafik (Hornsberg)	Brevsort (till A) Jourh stc (till K)

Grupp	Arbetsuppg	+	-
Pm (produktionsgrupp, magasin)	= förutv G-grupp		Godstransportförsäljning Kreditbedömning (beredning och uppföljning) Ersättningsfrågor - slutbehandling (till K)

Expedition för godstransportförsäljning och kreditbedömning inrättades i anslutning till Vast lokaler i hus C, Tm. Till samma hus flyttade också Stockholm N och Stockholm S K-gruppsschefer och försäljare. Stockholm Vagnslaster (Vast) fungerar som en serviceenhet till alla tre Stockholmsstationerna.

När den nya organisationen trädde i kraft, slopades den administrativa uppdelning i stationer, expeditiionsställen, hållplatser o s v, vilken tidigare tillämpats. Alla platser med trafikutbyte kallas nu stationer. Begreppen trafikplats, samt håll- och lastplats förekommer nu endast i säkerhetssammanhang (são).

För Stockholm C vidkommande medförde omorganisationen dessutom följande viktigare förändringar:

- stationerna Bålsta - Enköping samt Lundby och Örsundsbro inlemmades i trafikområdet,
- gruppcheferna tilldelades särskilda medarbetare för planering (3 på A-, 2 på K-, 1 på P- och 1 på Pm-gruppen).

Av personalen på linjestationerna Karlberg - Märsta och Sundbyberg - Enköping tillfördes de flesta P-, några Pm- och ett fåtal K-gruppen.

Övriga organisatoriska förändringar under år 1972:

- 1) Den 28 maj nedlades persontrafiken vid Bro.
- 2) Ny spärrlinje anordnades i tunnelplanet vid Jakobsberg. I början av juli upphörde all biljettförsäljning i gamla stationshuset och flyttades till spärrarna.

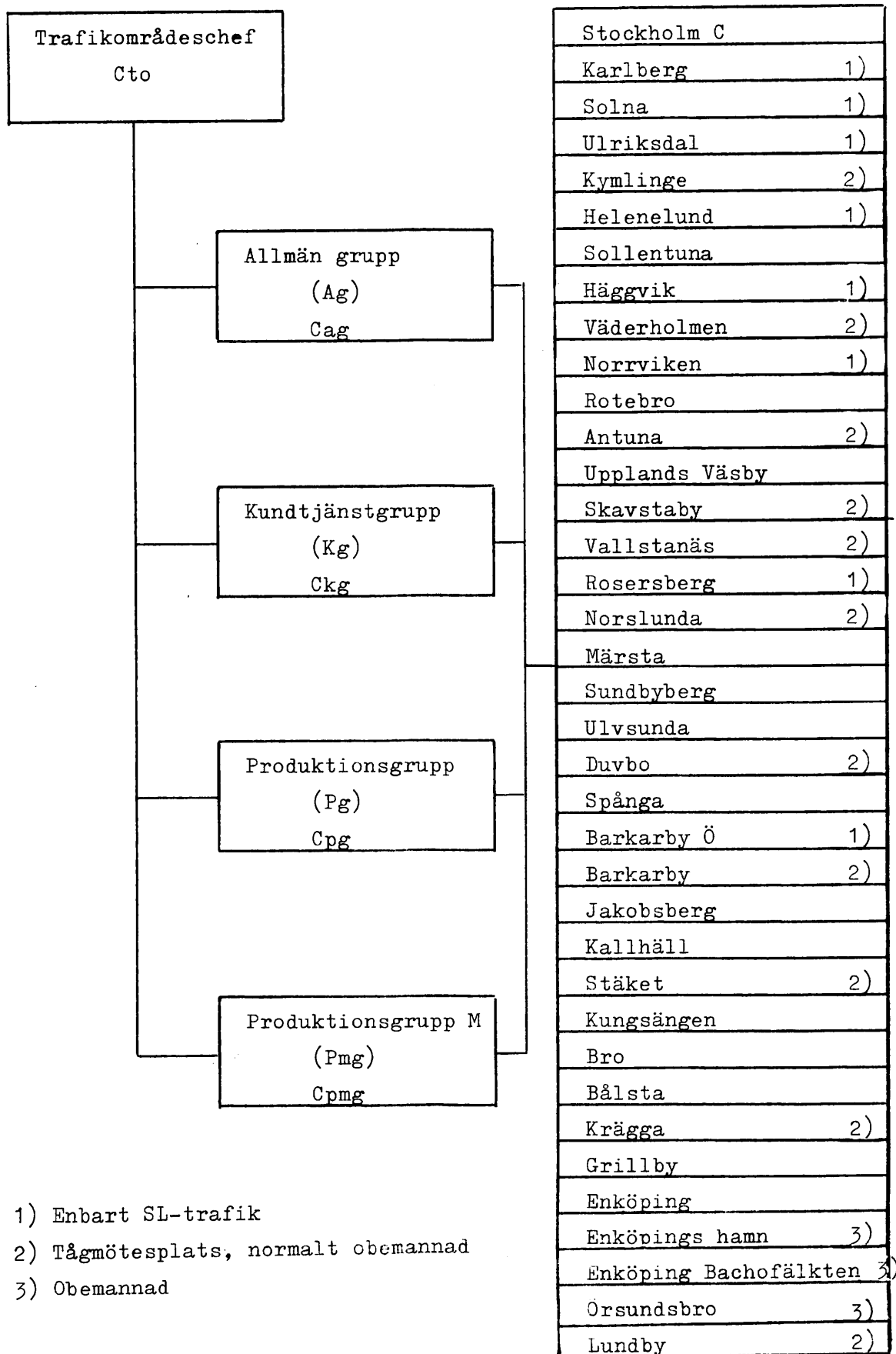
- 3) Den 1 december övertog rdvc vissa fraktkreditrutiner, varigenom stationerna bl a avlastades arbetet med avstämning av fraktkonton och utskrivning av månadsräkningar. Samtidigt utvidgades fraktkontosystemet att omfatta även biljettförsäljning utan kontant betalning med vissa undantag, bl a C-kontokunder.

Plan över trafikområdets organisation vid årets slut finns på sid 4.

Stations-/trafikområdesledning och föreståndare för expediti-
onsställen (xstf) 1972:

Stations-/trafikområdeschef (cto)	Dan Ekström
Chef allmänna gruppen t 15 febr	Bertil Andersson
" " " fr 1 apr	Per-Åke Backman
" bangårds-/produktionsgruppen	Owe Engström
" gods-/produktionsgrupp M	Bert Cederberg
" persontrafik-/kundtjänstgruppen	Uno Blomquist
Xstf (t o m sept): Jakobsberg:	Kurt Gustavsson
Kallhäll:	Göte Wallerby
Kungsängen:	Gustav Axelsson
Märsta:	Stig Hjorth
Sollentuna:	Sten Rydberg
Sundbyberg:	Arne Thambert
Upplands Väsby:	Algot Johansson

Organisationstablå för Stockholm C trafikområde fr o m 72-10-01.



2. INVESTERINGAR

Stockholm C

Spårområdet norr_om_Karlberg erhöll den 17-18 juni sin slutgiltiga utformning. Ett relativt stort antal nya växelförbindelser togs då i bruk och kopplades in i Cst ställverk (SL).

Det andra driftspåret (spår D2) Stockholm C-Solna samt den nya förbindelsen till Tomtebodavägen via den nybyggda rampen Karlberg-Tomtebodavägen (spår M) togs i bruk och inkopplades i Cst ställverk den 28 oktober. I samband därmed togs den gamla förbindelsen från Tomtebodavägen (spår Ö) bort (SL).

Den 25 november togs den andra dubbelspårsförbindelsen Årstabron-Älvsjö (Västberga) i bruk och kopplades in i Cst ställverk. Härmed var spårarbetena för SL-trafiken inom Älvsjöområdet i stort sett avslutade (SL).

Tågcentralen försågs under januari månad med ljudabsorberande golv- och väggbeklädnad.

Bangårdsradioanläggning togs i bruk i november. Tågklarare, plattformsinpektörer, portvakter samt växlings- och vagnpersonal tilldelades radioapparater.

Åtgärder för förbättring av arbetsmiljön i traktorhallen vidtoggs vid årets början och resulterade i bättre ventilation samt minskat buller.

Varmluftsriddarna vid godsmagasinets portar byttes ut under våren.

Försäljningsdisken vid platsbiljettexpeditionen (plbx) försågs under våren med glasskydd.

I oktober installerades en fjärrskrivmaskin vid plbx. Maskinen som är ansluten till Televerkets nät, är i första hand avsedd för bussbokning och reservering av platser i internationell trafik.

Vid bx_och_plbx installerades luftbefuktningsaggregat, som togs i bruk på hösten.

Brevsorteringen och konduktörernas orderrum utrustades under hösten med ny ventilationsanläggning.

I oktober gjordes ett av den stationära personalens vilrum om till expeditjonslokal för trafikområdesexpeditionen (tox). Dörröppning togs upp i väggen mellan det förutvarande vilrummet och tox rum 113. Större delen av tox lokaler målades om under året.

Under hösten började förutvarande sovplatsbeläggningen i hus E att göras i ordning som expedition för persontransportförsäljarna (kgfp). I arbetet ingick bl a ommålning och ny golvbeläggning.

Överliggningen vid N:a Bantorget upprustades delvis under hösten.

F d modellhallen byggdes om till pub under vintern 1971-72. Puben öppnades i februari.

Café Norr byggdes om och utökades, öppnades på nytt i mars.

Tomtebodan

I anslutning till Väst lokaler i hus C inreddes fyra rum för godstransportförsäljare och uppföljare/beredare av fraktkreditärenden. Inflyttning skedde i oktober.

Invid telefonväxeln i hus B påbörjades under hösten installations- och ombyggnadsarbeten för telegramcentralen (tgmc). Arbetena omfattade bl a installation av 16 fjärrskrivmaskiner och utrustning med heltäckande mattor samt ljudabsorberande vägg- och takbeklädnad.

Solna

Nytt ställverk, som byggts i ett nyuppfört hus väster om bangården, togs i bruk den 28 maj. Tågexpeditionen flyttades till det nya ställverkshuset. Stationshuset inrymmer nu enbart biljettförsäljning (SL).

Ulriksdal

Oljeeldning installerades i augusti.

Ny spärrlinje byggdes under hösten och togs i bruk i november. Spärrkuren togs bort och ersattes med försäljningsutrymme i stationshusets plattformssida. Genom ombyggnaden kom väntsalen att ligga innanför spärrlinjen. Såväl expeditionslokaler som allmänhetens utrymme målades om. Varningssignalering (ljudsignaler) ordnades vid plattformsovergången intill stationshuset (SL).

Häggvik

Elvärme installerades på hösten.

Upplands Väsby

Stationshuset målades under sommaren.

Märsta

Plattformsovergången vid stationshuset försågs i november med bommar jämte ljud- och ljussignaler.

Spånga

Väntsalen målades på våren. Personalrum upprustades.

Jakobsberg

Ny spärrlinje byggdes i tunnelplanet och togs i bruk i juli. Nytt plattformstak blev färdigt under sommaren (SL).

Kallhäll

Stationshuset målades under sommaren.

3. DRIFTKOSTNADER

Trafikområdets driftkostnader uppgick till 38,4 miljoner kronor, vilket är en ökning med drygt 2 % jämfört med 1971. Kostnader för Bålsta-Enköping och busstrafiken (Hornsberg) är inte inräknade i ovannämnda summa. Busstrafikens kostnader redovisas på sid 27. Driftkostnaderna vid Enköpingsområdet beräknas för tiden oktober-december till c:a 340 tkr.

34,5 miljoner kronor, eller närmare 90 % av det totala beloppet utgjordes av lönekostnader. I förhållande till 1971 steg dessa kostnader med 4,4 %. Genomsnittslönen per man och år uppgick till 39.266 kr mot 36.945 kr året före.

I tab 1 visas hur driftkostnaderna fördelar sig på olika grupper och stationer inom trafikområdet.

4. RATIONALISERINGAR OCH ÄNDRINGAR PÅ FASTA LISTOR

Den 1 januari 1972 infördes 40 timmars arbetsvecka. Arbetstidsförkortningen togs ut i form av ökat antal fridagar. För den stationära personalen blev antalet Fp-dagar 104-107 och för konduktörspersonalen 104-110 per man och år. Personalbehovet inom Stockholm C dåvarande trafikområde ökade härigenom med 30,5 man i stationär och 9,3 i åkande tjänst. Denna ökning kunde dock i viss mån begränsas, genom att turantalet anpassades till vikande trafik och minskat öppethållande. På den stationära sidan blev nettoökningen 17,7 man.

Under året gjordes arbetsstudier vid spärrarna och platsbiljettexpeditionen Stockholm C samt i Solna och Jakobsberg. Studierna resulterade huvudsakligen i omfördelning av arbetsuppgifter. I spärrarna Stockholm C kunde dock turantalet skäras ned till följd av minskad biljettförsäljning efter 50-kortets tillkomst.

(forts sid 11)

Tab 1. Driftkostnader år 1972 (Tkr).

I avlöningskostnaderna ingår 1.655 tkr för tillfällig personal (även lokalvårdare) och 120 tkr för snöröjning.

Kostnader för konduktörspersonal belastar A-gruppen t o m sept 1972 därefter K-gruppen. Kostnader för telefonväxel och telegramexpedition belastar P-(K-)gruppen t o m sept 1972, därefter A-gruppen.

Kostnader vid busstrafiken (Hornsberg) redovisas särskilt, sid .

Grupp St	Kostnadsslag						S:a per grupp/ st	1972 + - mot 1971
	Avlö- ning	Mate- riell	Ex- terna tj	Övr	In- täk- ter (ers för utf tj)	In- ter- na av- räkn		
Övergr	83		12			3	98	+ 7
A	8.662	47	15	4	- 76	8	8.660	-1.303
B(P)	7.158	270	359	6	-156	- 15	7.622	+ 462
G(Pm)	4.216	12	3.230	189	- 24	3	7.626	- 377
P(K)	7.966	48	60	5	- 10	-135	7.934	+2.422
Ke-Udl	875	8	9	1		- 41	852	+ 13
Hel-Mr	2.735	24	25	15	- 10	7	2.796	- 32
Sub-Spå	1.154	6	10		- 1	- 5	1.164	+ 13
Bkb-Bro	1.613	10	53	- 1		1	1.676	- 339
Bål-Ep ¹⁾	(668)	(4)	(8)			(- 1)	(679)	-
S:a per kostnadsslag	34.462	425	3.773	219	-277	-174	38.428	+ 866
1972 + - mot 1971	+1.437	+14	- 418	+ 8	-102	- 73	+ 866	

1) Endast juli-december 1972, ingår ej i summorna.

Tab 2. Dagsverken per vecka och personalbehov per dag för fasta turer år 1972.

a=ökning p g a arbetstidsförkortning fr 1 jan. I siffrorna för bgx/tåg är även jourhavande stc inräknad - 13 dagsv per vecka, 2,6 man per dag i dec 1972.

Grupp st	Tjst Tj-gren	Dagsv pr vecka			Personalbeh pr dag			Anm
		dec-70	dec-71	±	(antal man) dec-71	dec-72	±	
A	Stx(Tox)	117 $\frac{1}{3}$	98 $\frac{1}{12}$	- 19 $\frac{1}{4}$	22,1	19,6	- 2,5	a+1,3;1 jan-0,7; 1 okt(agu)-3,1 (a 9,3)
	Tågps 1)	819	785	- 34	154,5	157,0	+ 2,5	
	S:a A	936 $\frac{1}{3}$	883 $\frac{1}{12}$	- 53 $\frac{1}{4}$	176,6	176,6	-	
B(P)	Bgx/tåg	142 $\frac{5}{6}$	138 $\frac{5}{12}$	- 4 $\frac{5}{12}$	27,0	27,7	+ 0,7	a+1,6;1 jan-0,9
	Rgm/portv	186	179 $\frac{1}{2}$	- 6 $\frac{1}{2}$	35,1	35,9	+ 0,8	a+2,0;1 jan-1,2
	Spärr	192 $\frac{1}{2}$	172	- 20 $\frac{1}{2}$	36,3	34,4	- 1,9	a+2,0;1 jan-2,7; 28 maj-1,2
	Växl	119	110	- 9	22,5	22,0	- 0,5	a+1,3;1 jan/28 maj-1,8
	Brevsort ²⁾	16 $\frac{1}{2}$	16	- $\frac{1}{2}$	3,1	3,2	+ 0,1	a+0,2;1 jan-0,1
	Trh	60 $\frac{1}{6}$	57 $\frac{3}{4}$	- 2 $\frac{5}{12}$	11,4	11,6	+ 0,2	a+0,7;1 jan-0,5
	Underh	55 $\frac{1}{6}$	55	- $\frac{1}{6}$	10,4	11,0	+ 0,6	a
	Ke-Udl	96	96 $\frac{1}{2}$	+ $\frac{1}{2}$	18,1	19,3	+ 1,2	a+1,1;28 maj+0,1
S:a B	868 $\frac{1}{6}$	825 $\frac{1}{6}$	- 43	163,9	165,1	+ 1,2		
G(Pm)	Gx	160 $\frac{2}{3}$	147	- 13 $\frac{2}{3}$	30,3	29,4	- 0,9	a+1,9;1 jan+0,2; 1 okt+1,0(pgmpl)- 4,0(förs,kd,rekl) a+3,9;1 jan-3,1; 1 sept-4,6
	Gm	353	313 $\frac{3}{4}$	- 39 $\frac{1}{4}$	66,6	62,8	- 3,8	
	S:a G	513 $\frac{2}{3}$	460 $\frac{3}{4}$	- 52 $\frac{11}{12}$	96,9	92,2	- 4,7	
P(K)	Bx/pgx/rgx	196 $\frac{2}{3}$	231 $\frac{1}{2}$	+ 34 $\frac{5}{6}$	37,2	46,3	+ 9,1	a+2,3;1 okt kgfg/ p,kgr/pl+6,8
	Effv	53 $\frac{1}{6}$	45	- 8 $\frac{1}{6}$	10,0	9,0	- 1,0	a+0,5;1 jan-1,5
	Plbx	150	148 $\frac{1}{12}$	- 1 $\frac{11}{12}$	28,3	29,6	+ 1,3	a+1,7;1 jan-0,4
	Tfnvxl ²⁾	51	51	-	9,6	10,2	+ 0,6	a
	Tgm ²⁾	66	66	-	12,5	13,2	+ 0,7	a
	Uplx	94	94	-	17,7	18,8	+ 1,1	a
S:a P	610 $\frac{5}{6}$	635 $\frac{7}{12}$	+ 24 $\frac{3}{4}$	115,3	127,1	+ 11,8		
Hel-R		148 $\frac{1}{2}$	138 $\frac{1}{3}$	- 10 $\frac{1}{6}$	28,1	27,6	- 0,5	a+1,6;1 feb-1,1; 1 okt-1,0
Upv		72 $\frac{1}{6}$	72 $\frac{1}{6}$	-	13,6	14,4	+ 0,8	a
Rs-Mr		83 $\frac{11}{12}$	77 $\frac{5}{6}$	- 6 $\frac{1}{12}$	15,9	15,6	- 0,3	a+0,9;1 okt-1,2
Sub-Spå		132 $\frac{3}{4}$	122 $\frac{1}{2}$	- 10 $\frac{1}{4}$	25,0	24,5	- 0,5	a+1,6;28 maj-1,1; 1 okt-1,0
Bkb-Jkb		88	81 $\frac{5}{6}$	- 6 $\frac{1}{6}$	16,6	16,4	- 0,2	a+0,9;1 aug-1,1 (bx)
Khä		35 $\frac{1}{4}$	35 $\frac{1}{4}$	-	6,7	7,1	+ 0,4	a
Kän-Bro		69 $\frac{1}{4}$	64 $\frac{1}{3}$	- 4 $\frac{11}{12}$	13,1	12,9	- 0,2	a+0,8;1 okt-1,0
Bål-Ep		-	(109)	-	-	(22,0)	-	
S:a Cst to		3558 $\frac{5}{6}$	3396 $\frac{5}{6}$	-162	671,7	679,5	+ 7,8	(Bål-Ep ingår ej i summorna)

1) K-gruppen fr 1 okt.

2) A-gruppen fr 1 okt.

I september utfördes en turlist- och ackordsundersökning vid Stockholm C godsmagasin. I detta sammanhang kan nämnas, att en utredning om förutsättningarna att överflytta vår ilgodshantering till Stockholm N och S påbörjades under året.

Omorganisationen den 1 oktober medförde en minskning med en tur vid Kungsängen, Märsta, Sollentuna och Sundbyberg. Totalt minskade personalbehovet med 4,2 man.

Personalbehovet för fasta turer i december 1972 jämfört med samma månad 1971 redovisas i tabell 2, sid 10.

Bland större rationaliseringar, som väntas komma att beröra Stockholm C trafikområde de närmaste åren, kan nämnas:

Projekt	Beräkn genomfört
1. Fjärrblockering på sträckan Kungsängen-Enköping.	Sept 1973
2. Manövrering av växlar inom Solna och Älvsjö ställverksområden övertages av Stockholm C lokalställverk.	Första halvåret 1974.
3. Försäljning av färdbiljetter genom dator (SNAP-F)	December 1974.
4. Stockholm C ilgods överflyttas ev till Stockholm N och S.	-
5. Höghastighetståg	
a) Stockholm-Göteborg	
160 km/tim	1974-76.
220 km/tim	1976-78
b) Stockholm-Malmö	1977 eller senare

5. PERSONAL

Under år 1972 var antalet fast anställda vid Stockholm C trafikområde (utom busstrafiken, se sid 26) i genomsnitt 900 man mot 896 år 1971. Den 31 december var antalet 923, vilket innebär en ökning med 41 man från årets början. Ökningen beror främst på överflyttning av personal, dels från Stockholm Ö i maj i samband med att SL övertog Roslagsbanan, dels från Bålsta-Enköping i oktober, då dessa stationer införlivades med Stockholm C trafikområde.

Sammanlagt 28 man, eller samma antal som 1971, slutade sin anställning under året. 24 man avgick med pension. Jämfört med 1971 var detta en ökning med 8 man. Antalet avsked på egen begäran var endast 4 mot 12 året före. Personalförändringar under de två senaste åren redovisas i tab 3 nedan.

Till trafikområdet inlånades genomsnittligt 3,4 man per dag. 1971 var antalet inlånade 7,8. Siffrorna inkluderar inte personal inlånad från banavdelningen för snöröjning och andra arbeten (huvudsakligen under vinterhalvåret). Denna inlåning uppgick till 1,5 man mot 1,7 år 1971.

Tab 3. Personalförändringar åren 1971 och 1972.

Siffrorna innefattar ej busspersonal.

År	Ps-kategori	+			-							S:a
		Förfl till Cst	Ny-anst	S:a	Förfl från Cst	Dödsfall	Avsked pension	övriga ord ps	eo ps	ex/asp		
1971	Exp-	7	1	8	10	4	5 ⁴⁾	6	-	-	25	
	Ytter-	2	3	5	-	1	7 ⁵⁾	3	1	1	13	
	Tåg-	6	-	6	4	2	4	1	-	-	11	
	S:a	15	4	19	14	7	16	10	1	1	49	
1972	Exp-	30 ¹⁾	3	33	8	1	3	1	-	-	13	
	Ytter-	16 ²⁾	-	16	2	-	8 ⁶⁾	2	-	-	12	
	Tåg-	33 ³⁾	-	33	1	1	13 ⁵⁾	1	-	-	16	
	S:a	79	3	82	11	2	24	4	-	-	41	
1972 + mot 1971		+64	-1	+63	-3	-5	+8	-6	-1	-1	-8	

1) Därav 19 från Bål-Ep, 4 från Öst.
 2) Därav 12 från Ep, 2 från Öst.
 3) Därav 32 från Öst.

4) Därav 2 sjukpension.
 5) Därav 1 sjukpension.
 6) Därav 3 sjukpension.

Antalet utlånade uppgick till 14,2 man per dag mot 8,5 föregående år. I 1972 års siffra ingår även utlåning av konduktörs- och spärrpersonal till Stockholm Ö under tiden maj-augusti.

Inom Stockholm C trafikområde utom Bålsta-Enköping fullgjordes i genomsnitt 714,7 dagsverken varje dygn, en minskning med 10,4 i förhållande till 1971. I ovannämnda antal innefattas inte dagsverken utförda av lokalvårdare (rumsstäderskor) och av inlånad personal från banavdelningen, vilka redovisas särskilt (tab 4, sid 14). Vid stationerna Bålsta-Enköping utfördes under tiden oktober-december 25,9 dagsverken per dag.

Jämfört med 1971 minskade antalet dagsverken av löneplansanställd personal med 5,1 och av tillfällig personal (arvodister) med 4,1 per dag.

Antalet övertidsdagsverken uppgick till 1201 mot 1691 år 1971. Per dag motsvarar detta en minskning med 1,5 dagsverken.

Personalanvändningen inom olika verksamhetsgrenar och tjänsteställen framgår av tabell 4, sid 14.

Av den fast anställda personalen var i genomsnitt 21,8 % frånvarande mot 23,7 % år 1971. 9,6 %, eller drygt 86 man per dag, hade semester, 6,6 % (drygt 59 man/dag) var sjuklediga och 5,1 % (46 man/dag) tjänstlediga med C-avdrag.

Varje anställd hade i medeltal 35,2 semesterdagar. Antalet sjukdagar per man uppgick till 24,1, en minskning med 1,7 i jämförelse med 1971. 90 långvarigt sjuka var borta i genomsnitt 119,2 dagar. 1971 var motsvarande siffror 92 man med vardera 127,4 dagar. För övrig personal uppgick antalet sjukdagar till genomsnittligt 13,5 per man mot 14,2 år 1971.

Antalet bortvarodagar, totalt och i medeltal per man samt frånvaroprocent 1971 och 1972 redovisas i tabell 5, sid 15.

Vid årets slut var genomsnittsåldern för den löneplansanställda personalen något under 49 år. För stationär personal var medelvärdet 47,3 och för åkande 52,4 år. Uppgift på personalens genom-

Fr o m 1 okt 1972 tillhör tågps och jstc K-gruppen. Jstc ingår i uppgifterna för bgx/tåg. Brevsort, tfnvxl och tgm x tillhör från samma datum A-gruppen.

Siffrorna för Bål-Ep avser endast okt-dec 1972 och är ej medräknade i summan.

I siffrorna ingår ej lokalvårdare (rumsstäderskor)-12,7 man mot 11,7 år 1971. Ej heller ingår dagsverken utförda av banavd personal (snöröjn m m). Dessa dagsverken uppgick till 550 - 1,5/dag - år 1972 och 584 - 1,7/dag - år 1971.

Busstrafiken redovisas särskilt sid 26.

Grupp St	Tjänstetest Tjänstegren	Använd personal i genomsnitt per dag					S:a	+ - mot 1971
		Lplanst	Tillff	Övertid	Övning			
A	Stx(Tox)	22,2	-	-	-	22,2	+ 1,3	
	Tågps	175,4	-	1,0	0,7	177,1	+ 2,7	
	S:a A	197,6	-	1,0	0,7	199,3	+ 4,0	
B(P)	Bgx/tåg	27,8	-	0,3	0,3	28,4	+ 0,8	
	Rgm/portv	38,2	1,9	0,3	-	40,4	- 0,8	
	Spärr	29,0	5,7	0,1	0,2	35,0	- 1,1	
	Växl	23,1	-	0,2	-	23,3	- 0,3	
	Brevsort	3,0	-	-	-	3,0	- 0,2	
	Trh	11,1	-	-	-	11,1	+ 0,2	
	Underh	7,4	3,3	0,1	-	10,8	+ 0,4	
	Ke-Udl	18,1	1,0	0,2	0,3	19,6	+ 1,0	
S:a B	157,7	11,9	1,2	0,8	171,6	0,0		
G(Pm)	Gx	31,1	-	0,1	0,1	31,3	+ 0,2	
	Gm	57,3	-	0,3	0,1	57,7	- 3,7	
	S:a G	88,4	-	0,4	0,2	89,0	- 3,5	
P(K)	Bx/pgx/rgx	44,2	0,1	0,2	1,1	45,6	+ 3,4	
	Effv	8,8	1,1	-	-	9,9	- 1,1	
	Plbx	26,6	5,2	0,1	0,3	32,2	- 0,6	
	Tfnvxl	10,3	0,2	-	0,1	10,6	+ 0,2	
	Tgm x	13,3	0,4	-	-	13,7	- 0,8	
	Uplx	18,7	1,1	-	0,2	20,0	+ 0,2	
	S:a P	121,9	8,1	0,3	1,7	132,0	+ 1,3	
Hel-R	24,6	3,5	0,1	0,1	28,3	- 0,6		
Upv	12,7	1,6	-	0,1	14,4	- 1,8		
Rs-Mr	16,7	0,5	-	-	17,2	- 2,5		
Sub-Spå	23,7	1,3	0,1	-	25,1	- 1,0		
Bkb-Jkb	15,6	1,0	0,1	0,1	16,8	+ 0,1		
Khä	7,2	-	-	-	7,2	- 6,6		
Kän-Bro	12,8	0,8	0,1	0,1	13,8	+ 0,2		
Bål-Ep	(25,8)	-	(0,1)	-	(25,9)	-		
S:a Cst to	678,9	28,7	3,3	3,8	714,7	-10,4		

Tab 5. Sjuk-, semester- och andra bortovarodagar.

Långvarigt sjukdomsfall omfattar mer än 30 dygn.

År	Bortovarodagar a) totalt inom trafikomr			b) i genomsnitt per anställd			c) i % av löneplans- anst ps		
	1971	1972	-72 ± mot -71	1971	1972	-72 ± mot -71	1971	1972	-72 ± mot -71
Antal löne- plansanst i genomsnitt	896	900							
Frånvaro- orsaker: sjukdom och olycks- fall (därav långv sjuk- dom)	23.153 (11.719)	21.701 (10.726)	-1.452 (- 993)	25,8 (13,1)	24,1 (11,9)	-1,7 (-1,2)	7,1 (3,6)	6,6 (3,3)	-0,5 (-0,3)
Semester	32.788	31.690	-1.098	36,6	35,2	-1,4	10,0	9,6	-0,4
Militärtj	821	212	- 609	0,9	0,2	-0,7	0,3	0,1	-0,2
Utbildn	2.782 ¹⁾	691	-2.091	3,1 ²⁾	0,8	-2,3	1,0 ³⁾	0,2	-0,8
Tjänstle- dighet C- avdrag	16.822	16.738	- 84	18,8	18,6	-0,2	5,1	5,1	-
Annan orsak	633	805	+ 172	0,7	0,9	+0,2	0,2	0,2	-
Summa	76.999	71.837	-5.162	85,9	79,8	-6,1	23,7	21,8	-1,9

1) Därav under arbetskonflikten 2.280

2) Därav under arbetskonflikten 2,5

3) Därav under arbetskonflikten 0,7

snittsålder och antalet sjukdagar per man de senaste åren lämnas i diagram A sid 17. Åldersfördelningen den 31 december 1972 visas i diagram B, sid 18.

Ett 25-tal kurser anordnades under året. Totala antalet kursdagar var 691, vilket motsvarar 1,9 man per dag. Kostnaderna för utbildning beräknas till 72 tkr. Uppgift över antalet deltagare och dagsverken i olika kurser lämnas i tabell 6 sid 19.

Antalet övningsdagsverken uppgick till 1414 eller 3,8 per dag. År 1971 var motsvarande siffror 1293 och 3,5.

6. FÖRETAGS- OCH SKYDDSOMBUDSVERKSAMHET.

Under år 1972 fungerade nedanstående tjänstemän som företagsombud.

SF avd	Ombud	
	Ordinarie	Suppleanter
Januari- juni		
1024	Jxp 380929 K Rönnblad	Jxp 340424 T Lindholm
1237	Tm 131216 O Strand	Tkm 270720 J-E Jakobsson
1250	Fjxp 130101 Hj Nilsson	Fjxp 170916 Å Syrén
	Jxp 280221 K Ganestam	Fjxp 180610 H Andersson
Juli- december		
1024	Jxp 380929 K Rönnblad	Jxp 380410 R Svensson
1237	Tm 180522 G Barrestam	Jxp 240830 A Andersson
1250	Fjxp 280616 J Evaldsson	Stm 190411 B Tibblin
	Fjxp 180610 H Andersson	Fjxp 250713 Y Persson

Sammanträden med företagsombuden hölls den 25 maj, 12 september och 22 november.

(forts sid 21)

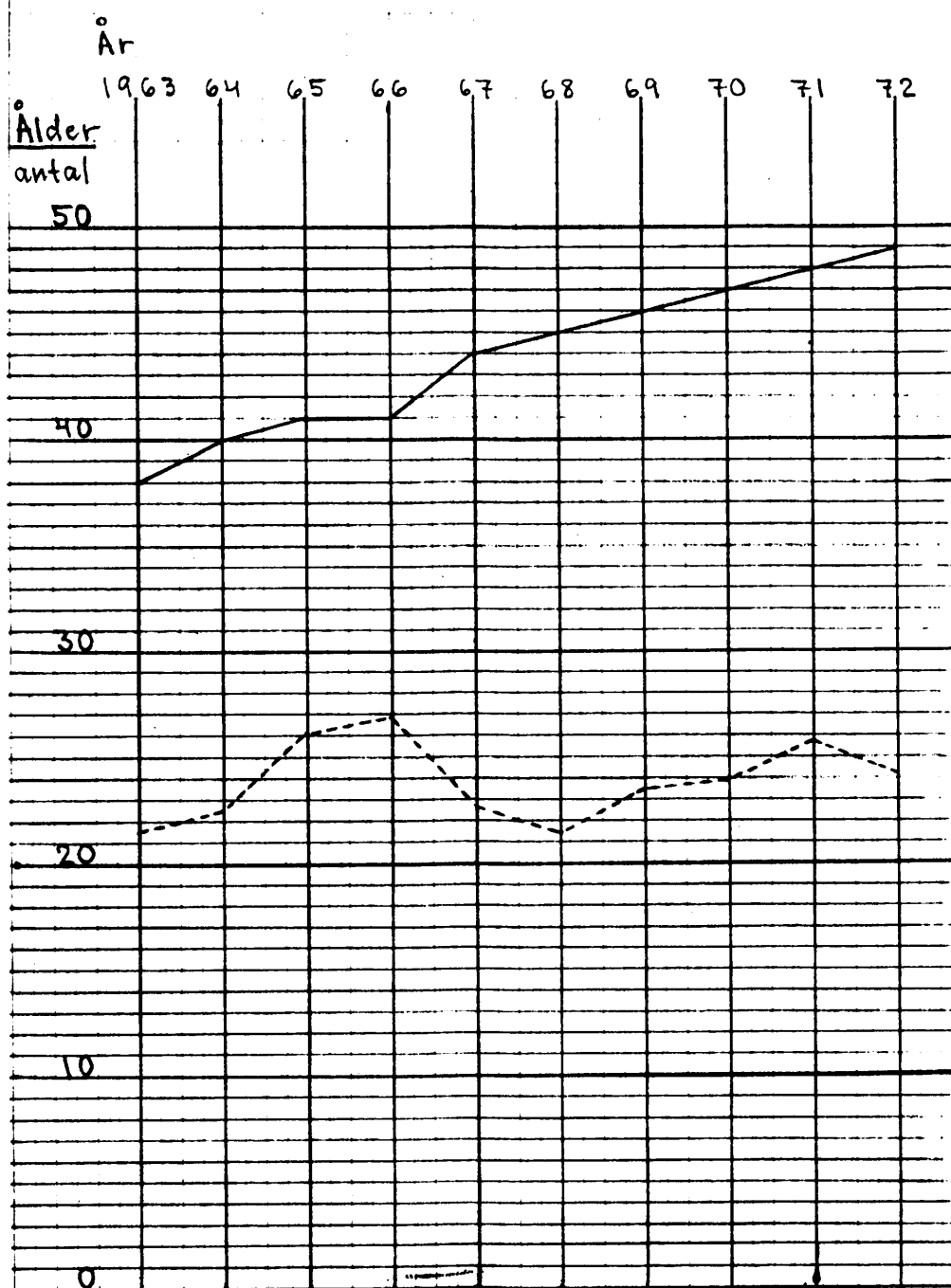


Diagram A. Genomsnittsålder (-) och antal sjukdagar i medeltal per man (- - -).

Hagalunds personal ingår ej.

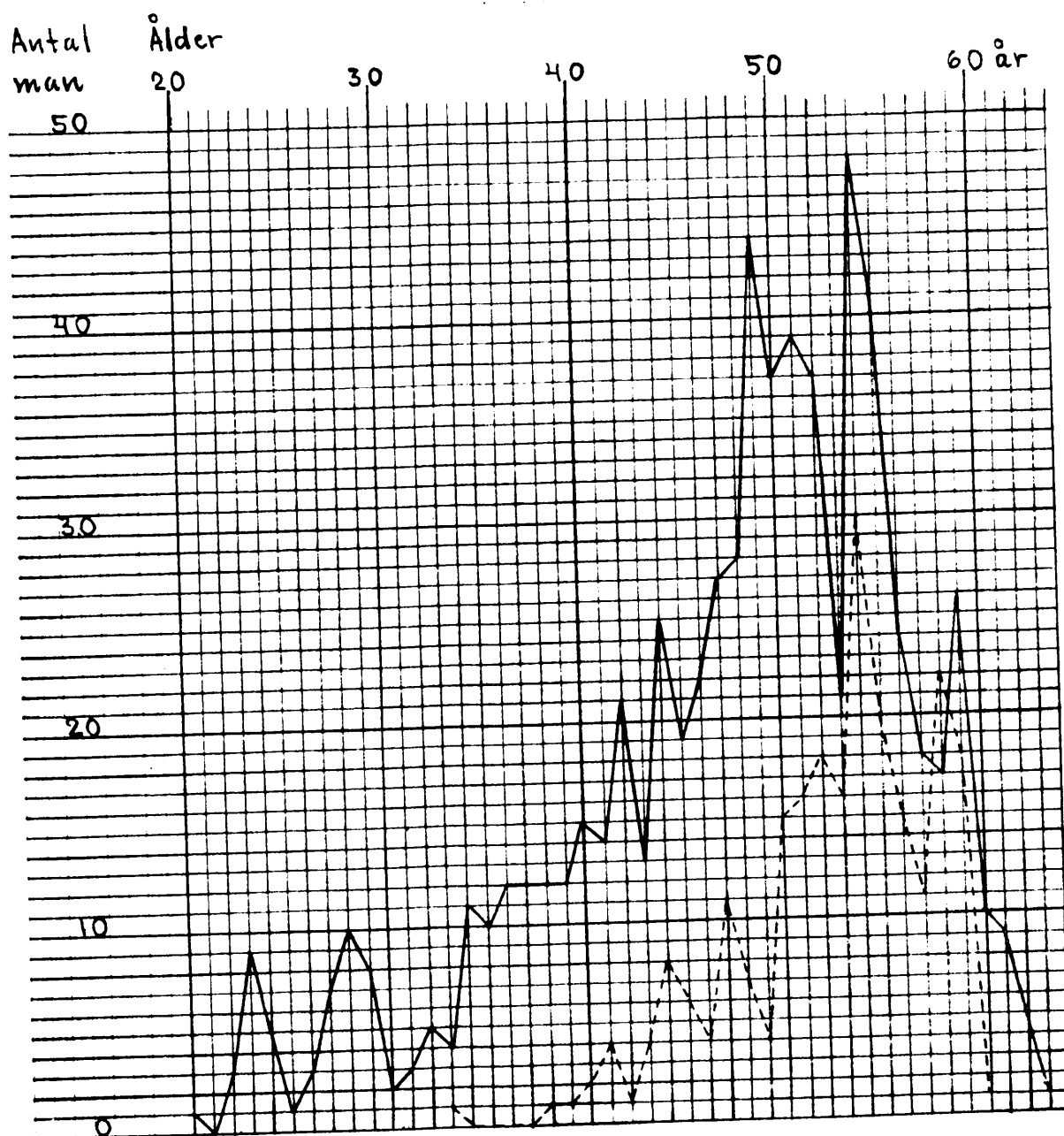


Diagram B. Åldersfördelning vid Stockholm C trafik-
område den 31 december 1972.

— = Stationär personal

- - - = Tågpersonal

Tab 6. Utbildning vid Stockholm C år 1972.

Lärar- och instruktörsdagsverken ingår ej i nedanstående redovisning.

Utbildning/kurs	Antal	
	Deltagare	Dagsverken
<u>Central utbildning</u>		
Arbetarskydd/arbetsmiljö	13	39
Bågsvetsning	2	35
Fjärrskriftutbildn-kurstyp C	1	5
Expeditörsutbildn-trafiktjänst	6	114
Gaffeltruck (ledstaplare) - fort- bildn av instruktörer	1	1
Gassvetsning, lödning	2	57
Godsreklamation	1	2
Högre företagsekonomisk kurs	1	28
Körning i halt väglag	1	3
Lokala säljare - persontrafik	1	3
Läraryt utbildning - nytt system internat biljetter	2	4
Servicepersonal på kontor	2	16
Servicekurs - buss Volvo	1	5
Urvalsprov - resebyråttjänst	4	8
<u>Regional utbildning</u>		
Aspirantkurs	6	48
Forslingsledning på containerterminal	2	39
Lastningsföreskrifter - fortbildning	2	10
Persontrafikförsäljare - instruktion	5	22
SL-taxan - instruktörsutbildn	3	11
Teknisk vagntjänst - konduktörspersonal	5	82
<u>Lokal utbildning</u>		
Introduktion av knrps fr Öst	4	6
Kommunikationsradio - instr i handhavande	44	6
TGOJ - CTC - utbildning för knrps	19	76
<u>Försvartsutbildning</u>		
Driftvärn	21	67
Verkskydd	1	4
Summa:	150	691

Tab 7. Antal försålda SJ-biljetter och SJ-uppbörd.

Vid Jakobsberg upphörde försäljningen av SJ-biljetter den 23 maj 1971.
Vid Bro och Bålsta nedlades persontrafiken den 28 maj 1972.

Station	Antal bilj		-72 ± mot -71, %	Uppbörd (tkr)		-72 ± mot -71 %
	1971	1972		1971	1972	
Stockholm C	1.368.099	1.529.563	+ 11,8	54.495	61.822	+ 13,4
(" utom febr-mars)	(1.271.055)	(1.278.766)	(+ 0,6)	(50.824)	(51.680)	(+ 1,7)
Sollentuna	7.674	6.850	- 10,7	378	361	- 4,5
Upplands Väsby	12.372	10.917	- 11,8	411	431	+ 4,9
Märsta	35.691	50.270	+ 40,8	931	1.188	+ 27,6
Jakobsberg	1.779	-	-	77	-	-
Kallhäll	2.587	2.957	+ 14,3	169	181	+ 7,1
Kungsängen	6.275	8.819	+ 40,5	200	296	+ 48,0
Bro	385	153	-	18	8	-
Bålsta	1.563	802	-	264	147	-
Enköping	40.406	37.209	- 7,9	1.323	1.388	+ 4,9
Summa:	1.476.831	1.647.540	+ 11,6	58.266	65.822	+ 13,0
-72 ± mot -71 antal/ tkr		+ 170.709			+ 7.556	
Summa utom febr-mars	1.371.585	1.376.166	+ 0,3	54.324	55.004	+ 1,3

Skyddskommittén vid Stockholm C hade följande sammansättning:

Ordinarie ledamöter	Ersättare
Stins D Ekström (Ordf)	Uins/stins O Engström (Cbg-cpg)
Uins B Andersson (Cag) t 15 febr	Uins/stins U Blomquist (Cpg-ckg)
Uins/stins P-Å Backman (Cag) fr 1 april	
Uins/stins O Engström (Cbg-cpg)	Uins/stins B Cederberg (Cgg-cpmg)
Fjxp R Waldetoft, tågc	Jxp N Olsson, bx, t o m juni Fjxp Y Persson, Khä, fr juli
Tkm V Longberg, rgm	Jxp LEurén, gm

I egenskap av huvudskyddsombud representerade fjxp Waldetoft all expeditions- och tkm Longberg all ytterpersonal.

Skyddskommittén sammanträdde den 16 april, 22 augusti och 16 november.

7. PERSONTRAFIK

Den till den 1 oktober planerade taxehöjningen på SJ järnvägssträckor uppskötts t v. Däremot höjdes avgifterna för enkla, tur- och returbiljetter samt 10-biljetter på SJ busslinjer med omkring 10 %.

Inom trafikområdet såldes i runt tal 5.484.000 biljetter, varav omkring 38.000 vid Bålsta och Enköping. Jämfört med 1971 är detta en minskning med c:a 646.000 biljetter. Persontrafikuppbörden uppgick till närmare 96 miljoner kronor, en ökning med omkring 5,5 miljoner jämfört med 1971.

Försäljningen av biljetter fördelade sig på SJ och SL enligt följande:

	SJ	%	SL	%
Antal biljetter	1.647.540	30	3.836.905	70
Uppbörd (tkr)	65.822	69	29.972	31

År 1971 var SJ andel 24 % av antalet biljetter och 64 % av uppbörden.

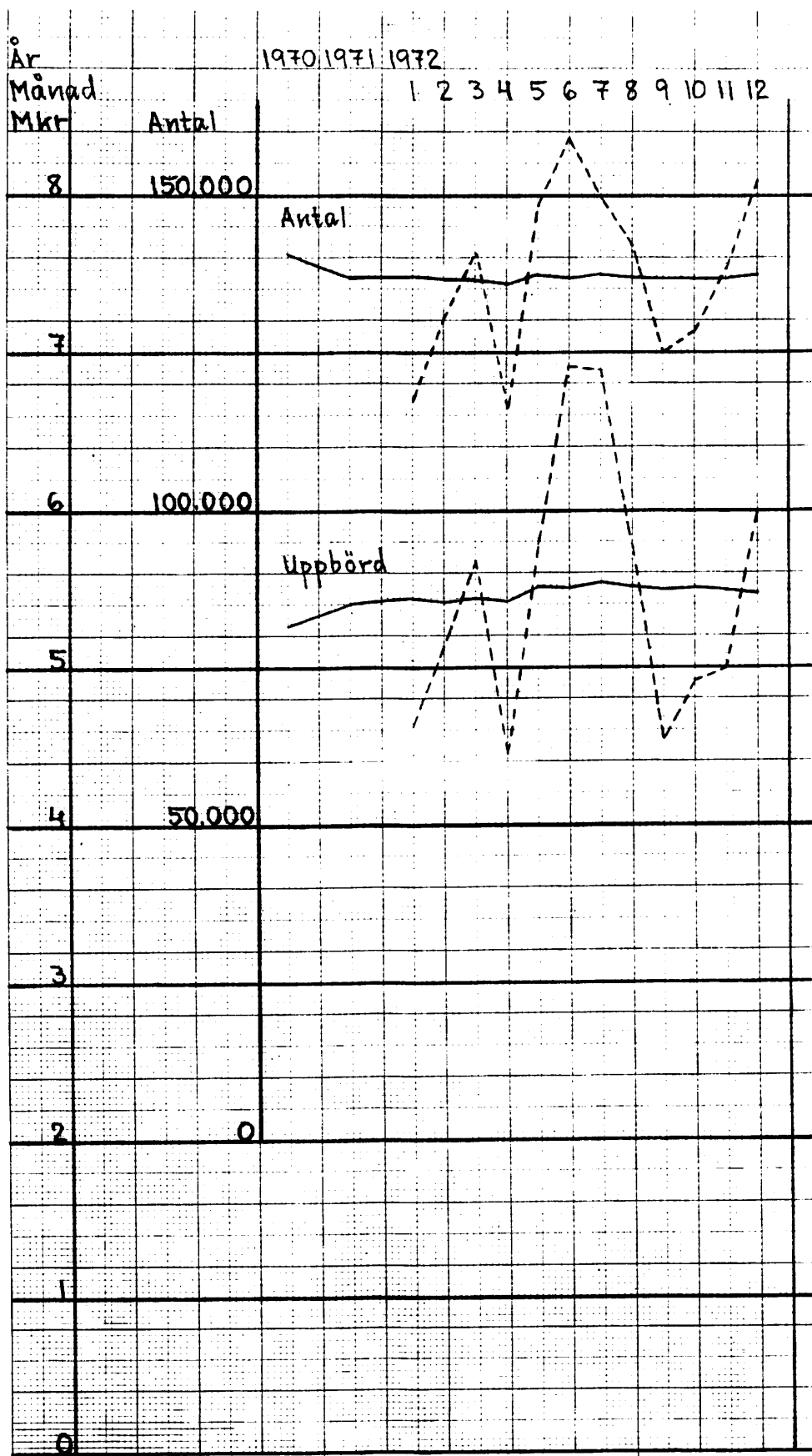


Diagram C. SJ-uppbörd och försålda SJ-biljetter.

Kurvorna bygger på försäljningssiffror för Cst, Sol, Upv, Mr, Khä, Kän och Ep.

- - - = Uppbörd resp antal bilj per månad.

— = Trend (medelvärde för 12-månadsperioder, april 1971 - febr 1972 10-månadersperioder).

Antalsmässigt steg försäljningen av SJ-biljetter med 11,6 % jämfört med 1971. Uppbörden ökade med 13 %. Under årets direkt jämförbara månader - januari och april - december - visar antalet biljetter en ökning med 0,3 % och uppbörden en ökning med 1,3 %.

Uppgift på antal försålda SJ-biljetter och uppbörd vid trafikområdets säljställen lämnas i tabell 7, sid 20. Försäljningen per månad visas i diagram C, sid 22.

Antalet försålda SL-biljetter minskade med 17,5 % i förhållande till 1971. SL-uppbörden sjönk med 6,3 %. Vid en jämförelse mellan icke konfliktdrabbade månader 1971 och 1972 visar antalet biljetter en minskning med 24,6 % och uppbörden en minskning med 10,4 %. Den kraftiga nedgången får tillskrivas den nya typen av månadsbiljett, det s k 50-kortet, som infördes i oktober 1971.

SL-försäljningens omfattning vid trafikområdets säljställen framgår av tab 8, sid 24.

Antalet expedierade resgodssändningar ökade med 2,9 % jämfört med 1971 som helhet men minskade med 9,3 % vid jämförelse månader, som inte berördes av strejken 1971. Under åren 1967-71 låg minskningen på mellan 13 och 17 %. I tabell 9, sid 25, redovisas antalet sändningar totalt och per station.

Vid Stockholm C manuella effektförvaring uppgick antalet expeditioner till 105.575, därav under januari och april-december 90.810. Jämfört med motsvarande tid 1971 betyder detta en minskning med 7 %. Uppbörden från effektförvaringsboxarna uppgick till 740 tkr mot 708 tkr år 1971.

Vid hittegodsexpeditionen journalfördes under året 13.679 kvarglömda effekter. 1971 var siffran 12.398.

871.000 anrop besvarades vid telefonupplysningen, vilket är 1.000 färre än 1971. Under direkt jämförbara månader sjönk antalet samtal med 47.500 eller drygt 6 % jämfört med året före.

Summan till telefonväxeln inkommande samtal var 1.258.000, vilket är något mindre än 1971.

Vid Bro upphörde biljettförsäljningen den 28 maj 1972.

Station	Antal bilj		-72 ± mot -71 %	Uppbörd (tkr)		-72 ± mot -71 %
	1971	1972		1971	1972	
Stockholm C	2.165.700	1.747.077	- 19,3	12.141	10.678	- 12,1
(" utom febr-mars)	(1.989.548)	(1.463.609)	(- 26,4)	(10.770)	(8.908)	(- 17,3)
Karlberg	136.305	106.285	- 22,0	762	954	+ 25,2
Solna	85.675	73.493	- 14,2	412	484	+ 17,5
Ulriksdal	83.038	64.615	- 22,2	454	520	+ 14,5
Helenelund	127.041	108.928	- 14,3	908	952	+ 4,8
Sollentuna	191.002	169.011	- 11,5	1.273	950	- 25,4
Häggvik	84.237	74.476	- 11,6	601	666	+ 10,8
Norrviken	51.529	43.420	- 15,7	423	453	+ 7,1
Rotebro	72.523	60.890	- 16,0	495	551	+ 11,3
Upplands Väsby	186.632	173.934	- 6,8	1.841	1.965	+ 6,7
Rosersberg	29.225	26.936	- 7,8	269	272	+ 1,1
Märsta	169.749	152.632	- 10,1	2.297	1.973	- 14,1
Sundbyberg	289.304	208.748	- 27,8	1.475	1.195	- 19,0
Spånga	185.342	132.549	- 28,5	1.445	1.015	- 29,8
Barkarby	88.618	74.603	- 15,8	674	761	+ 12,9
Jakobsberg	399.849	356.461	- 10,9	3.313	3.492	+ 5,4
Kallhäll	181.023	143.210	- 20,9	1.770	1.754	- 0,9
Kungsängen	124.224	118.494	- 4,6	1.314	1.283	- 2,3
Bro	2.519	1.143	-	122	54	-
Summa:	4.653.535	3.836.905	- 17,5	31.989	29.972	- 6,3
- 72 ± mot - 71 antal/tkr		- 816.630			-2.017	
Summa utom febr-mars	4.263.430	3.212.837	- 24,6	27.887	24.999	- 10,4

Tab 9. Antal avsända och mottagna resgodssändningar.

Vid Jakobsberg och Kallhäll upphörde resgodsexpedieringen den 23 maj 1971, vid Bro och Bålsta den 28 maj 1972.

Siffrorna för Bålsta och Enköping ingår ej i summorna för 1970. Jämförelsetalen 1969-1970 och 1970-71 omfattar inte Bålsta och Enköping.

Station	1970	1971	1972	1972 ± mot 1971	
				antal	%
Stockholm C	152.765	116.082	120.195	+ 4.113	+ 3,5
(" utom febr-mars)	(124.625)	(110.691)	(100.806)	(- 9.885)	(- 8,9)
Sollentuna	1.950	1.203	1.056	- 147	- 12,2
Upplands Väsby	1.093	790	818	+ 28	+ 3,5
Märsta	2.958	1.451	1.308	- 143	- 9,9
Jakobsberg	1.887	209	-	- 209	-
Kallhäll	511	61	-	- 61	-
Kungsängen	323	579	765	+ 186	+ 32,1
Bro	143	96	25	- 71	-
Bålsta	(119)	135	30	- 105	-
Enköping	(1.872)	1.348	1.318	- 30	- 2,2
Summa:	161.630	(120.471) 121.954	125.515	+ 3.561	+ 2,9
± mot föreg år	antal	-23.012	-41.159	+ 3.561	
	%	- 12,5	- 25,5	+ 2,9	
Summa utom febr-mars	132.091	(114.867) 116.142	105.376	-10.766	- 9,3

8. BUSSTRAFIK

Vid årets slut tjänstgjorde 20 fast anställda vid busstrafiken (Hornsberg). Av dessa hade 3 man expeditionstjänst, medan 15 var bussförare, en tjänstebilförare och en reparatör. Antalet fullgjorda dagsverken var 28,6 per dygn, en ökning med 2,4 i jämförelse med 1971:

Personaltillgång per dag

		± mot 1971
Löneplansanställda	19,5	+ 3,5
Arvodister (tillfälliga)	9,4	- 0,7
Inlånade	1,4	-
Övertid	1,0	+ 0,6
	<hr/>	
Summa tillgång	31,3	+ 3,4

Frånvaro per dag

Sjukdom	0,9	+ 0,6
Semester	1,7	+ 0,4
Övrig ledighet	0,1	-
	<hr/>	
Summa frånvaro:	2,7	+ 1,0
	<hr/>	
Återst tillgång	28,6	+ 2,4
	<hr/>	

I siffran för arvodister ingår även bussvårdare (städpersonal) med 0,6 man per dag.

I förhållande till 1971 steg bruttoinkomsten med 376 tkr eller drygt 12 %. Kostnaderna ökade med 181 tkr (något mer än 6 %). Nettoöverskottet blev 353 tkr.

Inkomster:

	Tkr	± mot 1971
Snabbusstrafik	2.399	+ 495
Beställningstrafik	1.085	+ 59
Arlandatrafik	-	- 178
(upphörde i april -71)		
	<hr/>	
S:a inkomster	3.484	+ 376

Driftkostnader:

	(tkr)	(± mot 1971)
Avlöning	1.295	+ 161
Materiel	471	+ 29
Externa tjänster	444	- 123
Övr kostn (bils katt, räntor m m)	901	+ 254
Intäkter (ers för utf tjänst)	-45	- 14
Interna avräkningar	65	- 126
	<hr/>	
S:a kostnader	3.131	+ 181
	<hr/>	
Återstår	353	+ 195
	<hr/>	

Ytterligare en buss anskaffades under året. Antalet var därmed uppe i 20.

Under sommaren iordningställdes bättre och rymligare lokaler för expeditionspersonalen. De nya lokalerna är inrymda i samma hus som de förutvarande.

9. GODSTRAFIK.

Den nedåtgående trenden för godstrafiken fortsatte även under år 1972. Undantag utgjorde fraktstyckegodset, som ifråga om antal sändningar steg med drygt 15 % - med februari och mars borträknade över 6 % - jämfört med 1971. Den största ökningen (över 76 %) visar Upplands Väsby, där den nya Marabou-fabriken påverkat trafiken i positiv riktning.

Den kraftigaste nedgången drabbade ilgodset. I förhållande till 1971 sjönk totala antalet sändningar under direkt jämförbara månader med 24 %. Nyetablerade firmor i Upplands Väsby (Marabou) och Märsta (Dupont, Tornborg & Lundberg m fl) medförde dock att trafiken ökade på dessa platser.

Expressgodset visade en något bättre utveckling under år 1972 än under 1971. Minskningen stannade vid drygt 2 %. Mellan åren 1970 och 1971 sjönk expressgodssändningarnas antal med 18 %. I Jakobsberg ökade expressgodssändningarna med 40 %, vilket troligen har samband med att en del nya firmor flyttat in i Veddesta-området.

Tab 10. Antal avsända och mottagna sändningar av ilstycke gods.

Siffrorna för Stockholm C omfattar ej Stockholm Bonnierhuset.

Vid Kungsängen upphörde ilgodshanteringen den 1 jan 1971, vid Grillby den 23 maj 1971.

Siffrorna för Bålsta-Enköping ingår ej i summorna för 1970.

Jämförelsetalen 1969-1970 och 1970-1971 omfattar inte Bålsta-Enköping.

Station	1970	1971	1972	1972 ± mot 1971 antal	1971 %
Stockholm C	1.295.648	921.983	889.112	- 32.871	- 3,6
(" utom febr-mars)	(1.066.018)	(849.875)	(722.586)	(-127.289)	(-15,0)
Sollentuna	43.225	25.649	21.354	- 4.295	-16,7
Upplands Väsby	12.918	9.096	12.806	+ 3.710	+40,8
Märsta	27.973	18.007	20.109	+ 2.102	+11,7
Jakobsberg	23.611	18.110	17.709	- 401	- 2,2
Kallhäll	6.115	4.567	3.659	- 908	-19,9
Kungsängen	2.860	-	-	-	-
Bro	4.516	5.846	4.581	- 1.265	-21,6
Bålsta	(3.548)	1.792	1.677	- 115	- 6,4
Grillby	(587)	138	-	- 138	-
Enköping	(58.136)	37.756	35.285	- 2.471	- 6,5
Summa	1.416.866	(1.003.258) 1.042.944	1.006.292	- 36.652	- 3,5
+ mot antal	- 189.133	- 413.608	- 36.652		
föreg år %	- 11,8	- 29,2	- 3,5		
Summa utom febr-mars	1.307.222	(1.040.191) 1.076.359	817.172	-259.187	-24,1

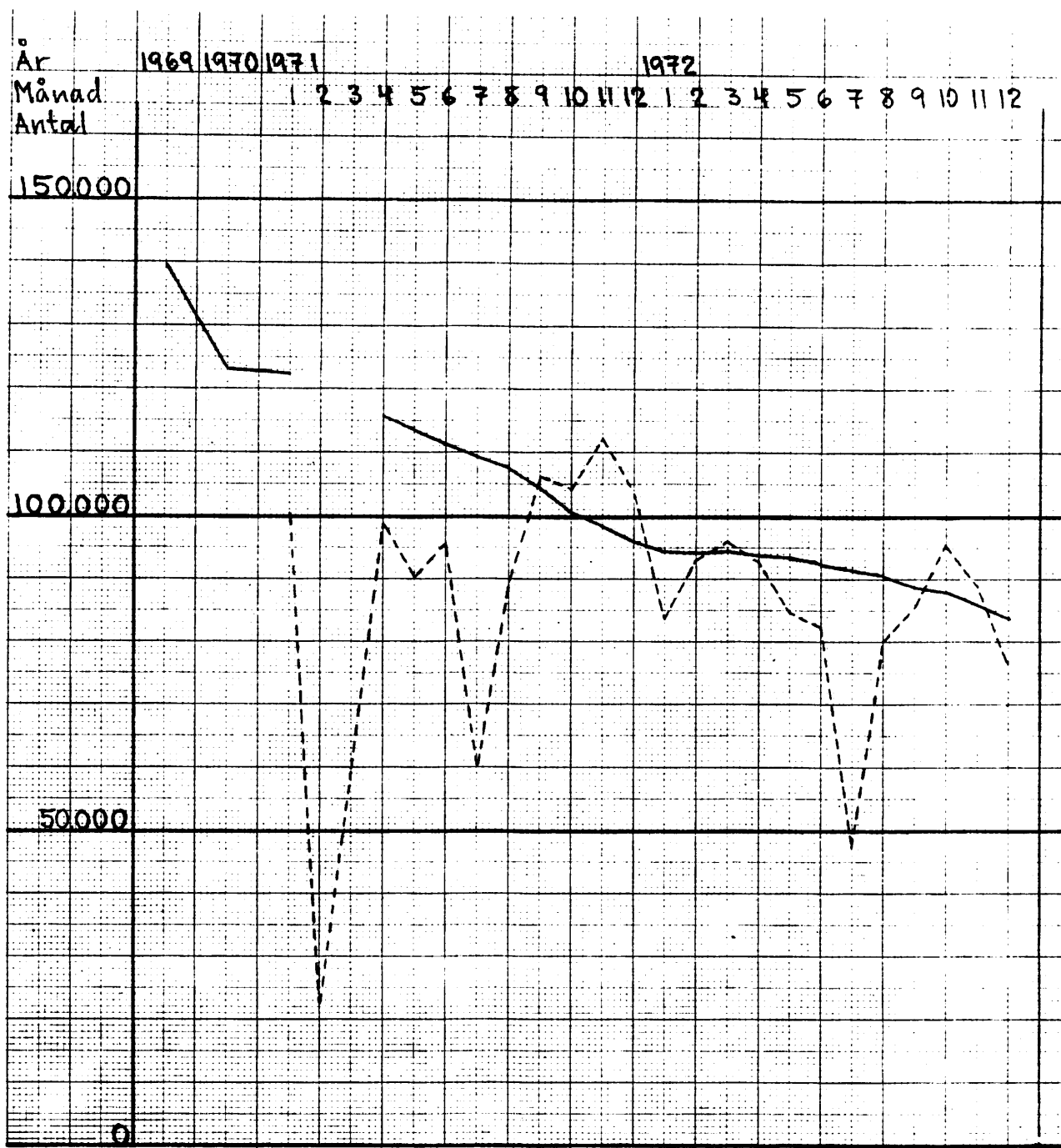


Diagram D. Antal avsända och mottagna sändningar av il-styckegods.

- - - - = antal sändn/månad.

———— = trend (medelvärde för 12-månadsperioder, april 1971-febr 1972 10-månadsperioder).

Tab 11. Antal avsända och mottagna expressgodssändningar.

Siffrorna för Bålsta och Enköping ingår ej i summorna för 1970.

Jämförelsetalen 1969-1970 och 1970-1971 omfattar inte Bålsta och Enköping.

Station	1970	1971	1972	1972 ± mot 1971	
				antal	%
Stockholm C	219.952	166.958	186.379	+19.421	+11,6
(" utom febr-mars)	(182.160)	(155.421)	(154.091)	(- 1.330)	(- 0,9)
Sollentuna	3.870	1.837	2.074	+ 237	+12,9
Upplands Väsby	2.129	1.221	1.427	+ 206	+16,9
Märsta	9.037	5.215	5.654	+ 439	+ 8,4
Sundbyberg	50.919	34.402	34.389	- 13	-
Jakobsberg	3.790	2.528	3.540	+ 1.012	+40,0
Kallhäll	297	307	324	+ 17	+ 5,5
Kungsängen	141	104	46	- 58	(-55,8)
Bro	322	237	212	- 25	-10,5
Bålsta	(412)	176	128	- 48	-27,3
Enköping	(5.352)	3.443	3.840	+ 397	+11,5
Summa	290.457	(212.809) 216.428	238.013	+21.585	+10,0
+ mot antal föreg år	-14.750	-77.648	+21.585		
%	-4,8	- 26,7	+ 10,0		
Summa utom febr-mars	240.971	(197.714) 201.114	196.732	- 4.382	- 2,2

Tab 12. Antal avsända och mottagna sändningar av fraktstycke gods.

Vid Grillby nedlades godstrafiken den 23 maj 1971.

Siffrorna för Bålsta-Enköping ingår ej i 1970 års summor.

Jämförelserna mellan åren 1969 och 1970 samt 1970 och 1971 innefattar inte Bålsta-Enköping.

Station	1970	1971	1972	1972 ± mot 1971	
				antal	%
Sollentuna	14.035	8.618	9.015	+ 397	+ 4,6
Upplands Väsby	7.688	6.568	11.563	+ 4.995	+76,1
Märsta	14.098	9.424	10.642	+ 1.218	+12,9
Jakobsberg	16.737	15.107	15.448	+ 341	+ 2,3
Kallhäll	1.681	1.292	1.161	- 131	-10,1
Bro	23.858	37.138	40.876	+ 3.738	+10,1
Bålsta	(2.765)	1.587	1.594	+ 7	+ 0,4
Grillby	(621)	125	-	- 125	-
Enköping	(25.592)	19.520	24.066	+ 4.546	+23,3
Summa	78.097	(78.147) 99.379	114.365	+14.986	+15,1
+ mot - föreg år	antal %	+ 50 + 0,1	+14.986 + 15,1		
Summa utom febr-mars	68.999	(69.567) 88.948	94.467	+ 5.519	+ 6,2

Tab 13. Antal avsända och mottagna sändningar av vagnslastgods.

Vid Grillby lades godstrafiken ner den 23 maj 1971.

Rotebro och Barkarby vagnslastsändningar ingår i siffrorna för Sollentuna resp Jakobsberg.

Sundbybergs summor = 5 % av Vast årssummor.

Siffrorna för Bålsta-Enköping ingår ej i 1970 års summor.

Jämförelserna mellan åren 1969 och 1970 samt 1970 och 1971 omfattar inte Bålsta-Enköping.

Station	1970	1971	1972	1972 ± mot 1971	
				antal	%
Sollentuna	3.789	3.039	2.719	- 320	- 10,5
Upplands Väsby	1.193	766	975	+ 209	+ 27,3
Märsta	586	449	638	+ 189	+ 42,1
Sundbyberg	8.154	6.093	5.432	- 661	- 10,8
Jakobsberg	944	601	635	+ 34	+ 5,7
Kallhäll	212	314	300	- 14	- 4,5
Bro	2.972	3.735	3.873	+ 138	+ 3,7
Bålsta	(530)	728	627	- 101	- 13,9
Grillby	(59)	14	-	- 14	-
Enköping	(1.986)	1.883	2.044	+ 161	+ 8,6
Summa	17.850	(14.997) 17.622	17.243	- 379	- 2,2
± mot antal föreg år	+2.098	-2.853	- 379		
%	+ 13,3	- 16,0	- 2,2		
Summa utom febr-mars	16.597	(13.827) 16.183	14.212	-1.971	- 12,2

Tab 14. Antal till- och avkopplade godsvagnar.

I siffrorna för Sollentuna och Jakobsberg ingår även vagnar vid Rotebro resp Barkarby.

Vid Grillby upphörde godstrafiken den 23 maj 1971.

Station	1971	1972	Förändr
Stockholm C	49.679	48.452	- 1.227
Sollentuna	8.239	6.785	- 1.454
Upplands Väsby	3.506	4.112	+ 606
Märsta	1.272	1.256	- 16
Sundbyberg	22.826	18.902	- 3.924
Spånga	4.589	5.590	+ 1.001
Jakobsberg	1.374	1.190	- 184
Kallhäll	1.110	998	- 112
Bro	11.040	14.232	+ 3.192
Bålsta	6.963	4.583	- 2.380
Grillby	158	-	- 158
Enköping	7.558	7.614	+ 56
Summa	118.314	113.714	- 4.600
Summa utom febr-mars	106.526	93.490	-13.036

Tab 15. Antal vagnslaster, trafikantgoods.

Stockholm C vagnar ingår ej i summorna (postvagnar).

Lastade och lossade vagnar vid Rotebro och Barkarby ingår i siffrorna för Sollentuna resp Jakobsberg.

Station	Lastade		Förändr	Lossade		Förändr
	1971	1972		1971	1972	
Stockholm C	(7.220)	(7.258)	(+ 38)	(4.094)	(4.268)	(+ 174)
Sollentuna	724	497	- 227	3.519	3.071	- 448
Upplands Väsby	420	477	+ 57	618	957	+ 339
Märsta	184	161	- 23	276	487	+ 211
Sundbyberg	4.089	4.036	- 53	8.355	7.927	- 428
Spånga	1.555	1.452	- 103	1.393	2.227	+ 834
Jakobsberg	184	211	+ 27	529	447	- 82
Kallhäll	161	135	- 26	339	391	+ 52
Bro	228	299	+ 71	4.662	5.040	+ 378
Bålsta	88	72	- 16	640	555	- 85
Enköping	1.063	1.294	+ 231	1.100	1.285	+ 185
Summa	8.696	8.634	- 62	21.431	22.387	+ 956
Summa utom febr-mars	7.644	7.224	- 420	18.921	18.534	- 387

Tab 16. Uppbörd av godstrafik (tkr).

Vid Grillby nedlades godstrafiken den 23 maj 1971.

Uppgifterna för Bålsta-Enköping ingår ej i 1970 års summor. Jämförelserna mellan åren 1969 och 1970 samt 1970 och 1971 omfattar inte Bålsta-Enköping.

Station	1970	1971	1972	1972 ± mot 1971	
				tkr	%
Stockholm C	30.543	24.912	26.156	+ 1.244	+ 5,0
(" utom febr-mars)	(25.274)	(23.118)	(21.495)	(- 1.623)	(- 7,0)
Sollentuna	3.338	2.409	2.862	+ 453	+18,8
Upplands Väsby	1.398	1.695	2.063	+ 368	+21,7
Märsta	1.220	1.227	1.579	+ 352	+28,7
Sundbyberg	1.467	1.044	1.117	+ 73	+ 7,0
Jakobsberg	1.292	776	820	+ 44	+ 5,7
Kallhäll	330	222	236	+ 14	+ 6,3
Kungsängen	18	5	3	- 2	-40,0
Bro	1.222	2.685	4.073	+ 1.388	+51,7
Bålsta	(360)	218	252	+ 34	+15,6
Grillby	(25)	5	-	- 5	-
Enköping	(1.437)	1.536	1.924	+ 388	+25,3
Summa	40.828	(34.975) 36.734	41.085	+ 4.351	+11,9
± mot föreg år	tkr %	+3.866 + 10,5	-5.853 - 14,3	+4.351 + 11,9	
Summa utom febr-mars	33.982	(32.091) 33.625	33.724	+ 99	+ 0,3
Ackordsförtjänst vid gm Cst (öre/tim)	127	80	125		

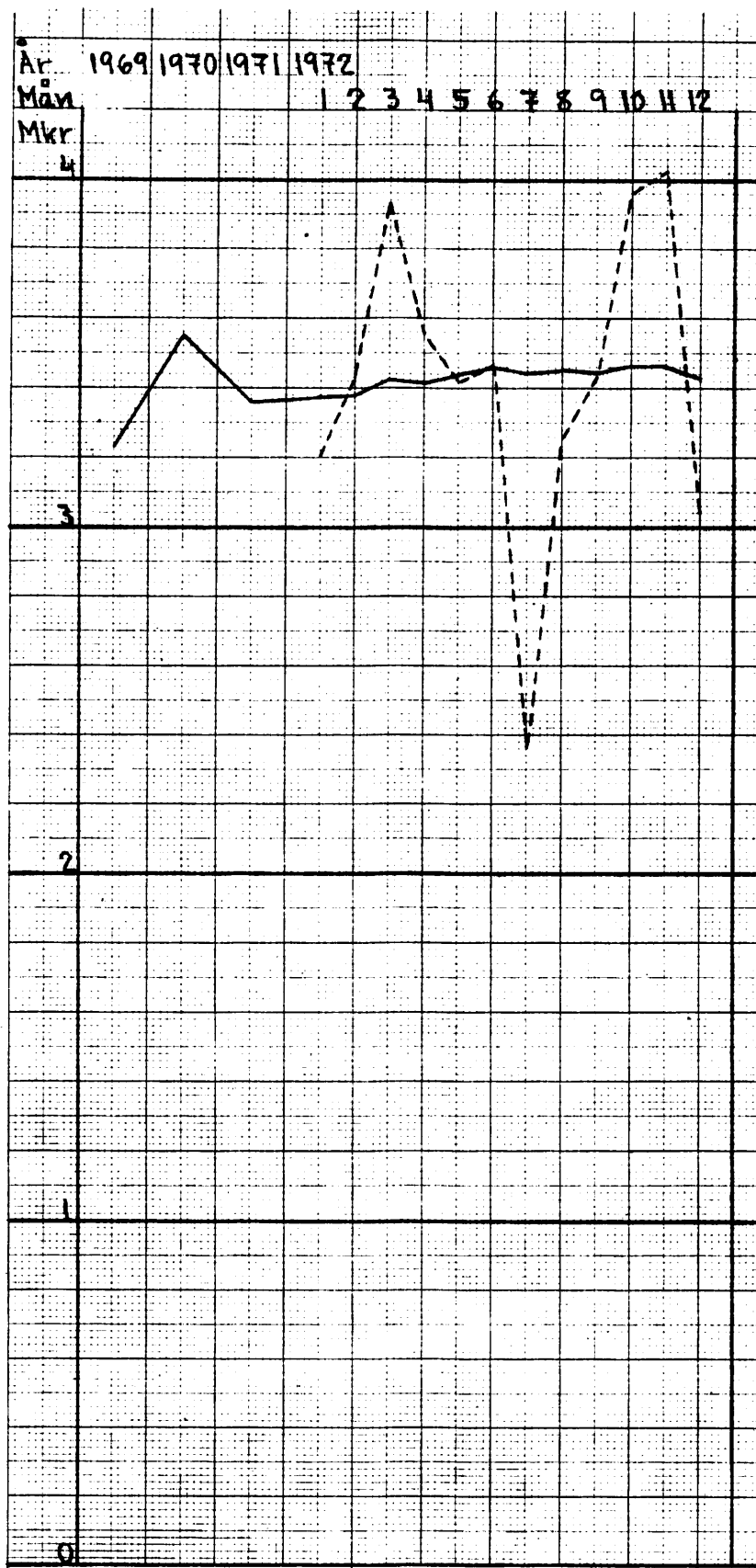


Diagram E. Uppbörd av godstrafik.

--- = Uppbörd/man

— = Trend (medelvärde för 12-månadsperioder, april 1971-febr 1972 10-månadsperioder)

Vagnslastsändningarnas antal minskade med drygt 2 % i jämförelse med 1971 i sin helhet och med något mer än 12 % under januari och april-december. Under samma period sjönk antalet lastade vagnar (trafikantgoods) med 5,5 och antalet lossade vagnar med 2 %. Vagnslasttrafiken ökade bl a vid Upplands Väsby (Marabou), Märsta (Systembetong m fl) och Spånga (ökat antal husleveranser och vagnar till Odelberg & Olsson).

Godstrafikuppbörden ökade med över 4 miljoner kr från närmare 37 miljoner år 1971 till något mer än 41 miljoner kr år 1972. Begränsas jämförelsen till månaderna januari och april-december visar uppbörden en ökning med 99 tkr eller 0,3 %.

Vid godsmagasinet Stockholm C var ackordsförtjänsten i medeltal 125 öre/tim, en ökning med 45 öre mot 1971, vars siffra påverkades av arbetskonflikten detta år.

Antal under året avsända och mottagna godssändningar framgår av tabell 10-13, sid 28-32. Ilgodstrafikens utveckling belyses i diagram D, sid 29. Uppgift på antal till- och avkopplade samt lastade och lossade vagnar lämnas i tabell 14-15, sid 33-34. Godstrafikuppbörden redovisas i tabell 16, sid 35 och diagram E, sid 36.

10. TIDTABELL OCH TÅGFÖRING

Övergång till tidtabell 172 skedde den 28 maj. Vintertidtabellen trädde i kraft den 1 oktober. Jämfört med tidtabell 171 innebar den nya tabellen inga nämnvärda förändringar.

För SL-tågen var tågföringen något bättre, för övriga tåg något sämre än 1971. I tabell 17, sid 38, redovisas tågföringen vid Stockholm C månadsvis.

Vid Stockholm C avgick och ankom under år 1972 i genomsnitt 583 tåg om dygnet. År 1971 var antalet 533 per dygn. Det relativt låga antalet 1971 beror på den fem veckor långa arbetskonflikten i februari-mars detta år.

Tab 17. Tågföring vid Stockholm C år 1972.

Tabellen visar antalet tåg, som ankommit/avgått i rätt tid eller med högst 5 min försening, i procent av hela antalet tåg.

I tågantalet ingår förutom samtliga personförande tåg även ilgods- och posttåg.

Månad	Ank SL-tåg	Ank övriga tåg	Avg SL-tåg	Avg övriga tåg
Januari	97,9	89,3	98,0	96,7
Februari	98,7	90,6	99,2	97,4
Mars	98,3	90,6	98,3	96,9
April	98,6	90,2	98,6	97,8
Maj	97,3	86,1	98,2	96,7
Juni	96,4	75,9	97,2	91,9
Juli	99,1	90,7	99,3	97,8
Augusti	99,2	84,5	99,5	95,4
September	98,4	87,9	99,0	97,7
Oktober	95,1	83,3	98,6	97,4
November	98,3	84,6	99,0	96,8
December	98,8	84,1	99,0	95,6
Medelvärde 1972	98,0	86,5	98,7	96,5
Medelvärde 1971	97,2	86,8	97,9	96,9
Medelvärde 1970	95,9	79,4	97,3	94,9

Under vintertidtabellen (fr o m 1 oktober) avgick vid normaltrafik i medeltal 206 personförande tåg varje dygn från Stockholm C. Antalet tåg under olika veckodagar visas nedan:

	Månd	Tisd-fred	Lörd	Sönd
Expresståg (tåg med plb-tvång)	24	23	15	20
Snälltåg	30	30	23	28
Persontåg	20	20	15	14
SL-tåg	144	145	131	108
S:a tåg/dygn	218	218	184	170

11. ÖVRIGT

I samband med omorganisationen den 1 oktober omdisponerades en del expeditiionslokaler. Bl a flyttade chefen för kundtjänstgruppen - ckg - till trafikområdesexpeditionens - tox - rum 120 A. K-gruppens handläggare av reklamationsärenden - kgr - övertog ckg gamla rum invid resgodsexpeditionen. Inom tox flyttade pgx (produktionsgruppens expedition), agk (kameralför avdelning) och agi (personalfördelare för expeditiionspersonal).

Godstransportförsäljningen - kgfg - flyttade, som tidigare nämnts till lokaler i hus C, Tomtebodan.

Stockholm C i april 1973

Enligt uppdrag

Jan Reimer

INNEHÅLL

	Sid
1. Organisation	1
2. Investeringar	5
Stockholm C	
Tomtebodan	
Solna	
Ulriksdal	
Häggvik	
Upplands Väsby	
Märsta	
Spånga	
Jakobsberg	
Kallhäll	
3. Driftkostnader	8
4. Rationaliseringar och ändringar på fasta listor	8
5. Personal	12
6. Företags- och skyddsombudsverksamhet	16
7. Persontrafik	21
8. Busstrafik	26
9. Godstrafik	27
10. Tidtabell och tågföring	37
11. Övrigt	39