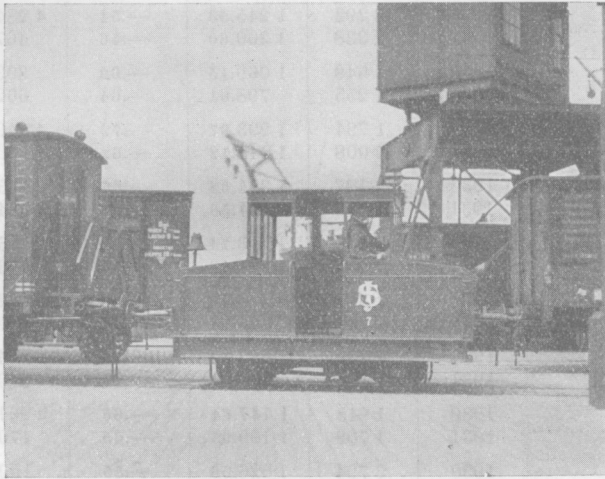


d. Växling med lokomotor.

För växlingsarbetet å sådana stationer, där detta icke behöver utföras av särskilda ång- eller elektriska lokomotiv, inköpte styrelsen år 1924 från Tyskland 3 s. k. lokomotorer, d. v. s. ett slags motordrivna, mindre växlingsmaskiner, medelst vilka vagnväxlingen helt kan ombesörjas av trafikavdelningens stationspersonal.



Sedan det visat sig, att man med dessa maskiner kunde utföra det avsedda växlingsarbetet på ett fullt nöjaktigt sätt, och sedan det faststälts, att vid stationer med mindre växling detta arbete kunde utföras avsevärt billigare med lokomotor än med vanligt ånglokomotiv, har styrelsen sedermera anskaffat ett flertal sådana lokomotorer, vilka alla äro av svensk tillverkning.

För trafikavdelningens räkning funnos sålunda vid 1931 års utgång 18 st. lokomotorer i tjänst. Dessa voro placerade å de stationer, som angivas i efterföljande tablå över kostnader för växling med lokomotorer under åren 1930 och 1931.

Kostnaderna för växling med lokomotorerna beräknas under år 1932 och följande bliva lägre, sedan styrelsen vidtagit åtgärder för att minska utgifterna för lokomotorernas reparationer och revisioner.

) Beräknad för användningstiden

Uppgift å växlingskostnaderna för

Station	Tids- period	Antal tjänst- görings- timmar	Driftkostnad		Underhållskostnad	
			Summa kronor	Pr tjt- timme kronor	Summa kronor	Pr tjt- timme kronor
Sävsjö	1930	2 292	1 245.53	—,54	4 284.05	1.87
	1931	2 338	1 300.60	—,56	467.56	—,20
Kimstad	1930	1 549	1 069.15	—,69	303.40	—,20
	1931	1 255	798.01	—,64	662.87	—,53
Motala C	1930	1 794	1 293.97	—,72	4 049.56	2.26
	1931	2 008	1 248.12	—,62	706.35	—,35
Göteborg S. J. HB.....	1930	2 127	1 394.58	—,66	2 543.98	1.20
	1931	1 996	1 261.50	—,63	1 584.61	—,79
Nyköping C.....	1930	2 316	1 703.74	—,74	556.32	—,24
	1931	2 131	1 580.13	—,74	273.07	—,13
Töreboda	1930	1 376	490.80	—,36	1 962.40	1.43
	1931	1 537	526.63	—,34	319.75	—,21
Laholm	1930	1 288	487.09	—,38	2 314.87	1.80
	1931	1 168	573.69	—,49	540.42	—,46
Flen	1930	1 915	1 147.84	—,60	2 961.30	1.55
	1931	1 709	1 109.95	—,65	170.23	—,10
Vislanda	1930	2 794	1 526.06	—,55	150.—	—,05
	1931	2 523	1 943.98	—,77	284.72	—,11
Västanfors	1930	1 361	1 065.30	—,78	455.50	—,33
	1931	1 170	991.75	—,85	399.10	—,34
Svalöv	1930	364	279.75	—,77	155.68	—,43
	1931	338	332.50	—,98	1 270.95	3.76
Sommen	1930	1 224	1 578.50	1.29	437.04	—,36
	1931	1 179	1 398.72	1.19	2 240.84	1.90
Hälsingborg F.	1930	2 035	2 366.68	1.15	328.39	—,16
	1931	1 399	1 423.85	1.01	2 459.38	1.76
Frövi	1930	1 676	1 594.01	—,95	451.99	—,27
	1931	1 821	2 261.81	1.24	3 886.08	2.13
Bräcke	1930	1 248	1 608.75	1.29	408.40	—,33
	1931	2 555	2 705.24	1.06	3 372.93	1.32
Falkenberg	1930	—	—	—	—	—
	1931	1 402	1 181.61	—,84	1 612.79	1.15
Nykroppa	1930	—	—	—	—	—
	1931	1 077	616.57	—,57	83.28	—,08
Åkers Styckebruk	1930	—	—	—	—	—
	1931	632	395.56	—,63	67.90	—,11
Medeltal	1930	—	—	—,76	—	—,83
	1931	—	—	—,75	—	—,86

1) Beräknad för användningstiden.

lokomotorer under 1930 och 1931.

Ränta och amortering 15 % kronor	Summa drift- och underhållskostnad samt ränta o. amortering kronor	Total kostnad pr tjtj-timme kronor	A n m ä r k n i n g a r
1 272.45	6 802.03	2.97	
1 272.45	3 040.61	1.30	
1 261.23	2 638.78	1.70	
1 261.23	2 722.11	2.17	
1 448.25	6 791.78	3.79	
1 448.25	3 402.72	1.69	
1 493.55	5 432.11	2.55	
1 493.55	4 339.66	2.17	
1 510.05	3 770.11	1.63	
1 510.05	3 363.25	1.58	
1 537.05	3 990.25	2.90	
1 537.05	2 383.43	1.55	
1 537.05	4 339.01	3.37	
1 537.05	2 651.16	2.27	
1 537.05	5 646.19	2.95	
1 537.05	2 817.23	1.65	
1 537.05	3 213.11	1.15	
1 537.05	3 765.75	1.49	
1 538.85	3 059.65	2.25	
1 538.85	2 929.70	2.50	
1 554.60	1 990.03	5.47	1) Lokomotorn ej använd under 4:de kv.
1 554.60	3 158.05	9.34	2) Lokomotorn ej använd under 1:a kv.
1 584.60	3 600.14	2.94	Under 2:a kv. använd endast 46 timmar.
1 584.60	5 224.16	4.43	(Beordrad Frövi för tillfällig tjänstgöring.)
1 584.60	4 279.67	2.10	
1 584.60	5 467.83	3.91	
1) 1 316.25	3 362.25	2.01	April—dec.
1 755.00	7 907.89	4.34	
1) 1 023.75	3 040.90	2.44	Juni—dec.
1 755.—	7 833.17	3.07	
—	—	—	
1) 1 608.75	4 403.15	3.14	Febr.—dec.
—	—	—	
1) 1 170.—	1 869.85	1.74	Maj—dec.
—	—	—	
1) 783.—	1 246.76	1.97	Juli—dec.
—	—	2.71	
—	—	2.80	

[Trafikavdelningen](#)

[Startsidan](#)