



Ändringstryck 1 till Expediering av färdbiljetter i dator och
expediering av sov-, ligg- och sittplatser (SJF 880.1)

Gäller fr o m 1976-05-30

Omfattar 44 blad (detta blad inräknat)

Kommentarer: Ändringstrycket har inte försetts med kantstreck för berörda ändringar.

De avser i huvudsak följande:

- nya bestämmelser för resgods fr o m 76-05-30
- föreskrifterna för konferensbiljetter, veckoslutsbiljetter och endagsbiljetter har utgått enär dessa biljettslag är slopade
- vid direkt resa med tågbyte erlägges endast en sittplatsbiljett. Detta gäller även vid byte av sittplats i samma tåg (delsträcksbokning)
- mindre grupper som bokas automatiskt genom SNAP skall om möjligt styras att inte resa med hårt belastade expresståg, som avgår från Stockholm C, Göteborg C, och Malmö C efter kl 13 fredagar under affärsresesäsongen.
- interna meddelanden om "SLUT" etc, som erhålles via bokningsdonets skrivare, får inte lämnas ut till kund. Besked skall i stället lämnas munligt samtidigt som den resande rekommenderas välja annat tåg.
- avhämtningstiden för telefonbeställd platsbiljett bör normalt inte sättas senare än att densamma kan avbeställas om kunden uteblir
- avbeställning via bokningsdonet av större grupper för vilka hel vagn eller större delar av vagn bokats skall dessutom omgående meddelas tapl-SNAP per telefon för att event insatt förstärkningsvagn skall kunna indragas.
- datum på platsmarkeringsremsa är alltid detsamma som vid vagnens utgångsstation, vilket bör observeras då dygngräns passeras.
- förutom det akustiska larmet på biljettskrivmaskin markeras behovet av biljettpappersbyte med ett långsgående rött kantstreck för de 16 sista biljetterna i varje kartong.
- stationsförteckning och satellitförteckning har justerats med hänsyn till nya och slopade säljställen. SNAP stationsförteckning, bl 6113.3 trycks om på gul kartong och kommer i slutet av juni att utan rekvisition sändas till terminalerna. Den vita plastade upplagan med gul rygg skall därefter makuleras.

Inledning

Denna författning innehåller

- a) föreskrifter för expediering av färdbiljetter i dator
- b) expedieringsföreskrifter för bokning i dator av
 - sovplats i SJ sovagnar
 - sovplats i NSB sovagnar i nordisk trafik
 - sovplats i utomnordiska vagnar
 - sitt- och liggplats från svensk station och från Köpenhamn, Oslo, Trondheim och Narvik i riktning mot Sverige
 - liggplats i JZ liggvagn till Beograd
- c) föreskrifter för
 - reservering av sovplats i SZD sovagn från svensk station
 - sittplatsreservering för grupper i tåg, som inte bokas automatiskt
 - reservering av platser på SJ/DR färjeled Trelleborg–Sassnitz Hafen

Med anknytning till innehållet i denna författning finns bl a föreskrifter om följande i nedan angivna författningar eller handböcker:

Tåg med platsreservering (SJH 650.2): Uppgifter om bokningsbara tåg och vagnar på svenska sträckor och platsreservering på färjelederna Trelleborg–Sassnitz och Malmö–Travemünde. Uppgift finns även om vagnar från Köpenhamn, Oslo, Trondheim och Narvik i vilka platser kan beställas i SNAP-systemet.

SJ Persontaxa (SJF 850): Färd-, sov-, ligg- och sittplatsavgifter samt föreskrifter för återbetalning och avbeställning.

Svensk personsamtrafikstaxa (SJF 851): Färdavgifter i inländsk samtrafik.

Internationell tariff för befordran av resande och resgods (SJF 860, 860.1, 860.2, 860.7, 862 och 890): Färd-, sov-, ligg-, hytt- och sittplatsavgifter i internationell trafik samt föreskrifter för återbetalning och avbeställning.

Personexpedieringsföreskrifter (SJF 880): Expedieringsföreskrifter för färdbiljetter i inländsk trafik.

I övrigt anknyter föreskrifterna till:

Teleföreskrifter (SJF 174)

Fribiljetter (SJF 232)

SJ telenät. Felrapportering (SJF 575)

Normalvillkor i järnvägstrafik (SJF 600)

Persontransportföreskrifter (SJF 610)

Tåg- och bussföring (SJF 615)

Biljettmönstersamling (SJF 875)



SJ agent ¹⁾	resebyråer i Sverige, som har rätt att utfärda SJ biljett för sov-, sitt- eller liggplats
SNAP	Sveriges och Norges statsbanors Automatiska Platsbokningssystem och system för försäljning av färdbiljetter
Specialterminal	terminal utrustad med två bokningsdon, två biljettskrivare och event en listskrivare
Säljställe	varje säljställe, som har rätt att utfärda SJ biljetter
Tapl-SNAP	den grupp inom centrala trafikavdelningen som ansvarar för bokningen och dess rutiner
Terminal	terminalutrustning/säljställe med terminalutrustning
Terminalutrustning	kontrollenhet, bokningsdon, biljettskrivmaskin och för vissa terminaler listskrivmaskin. Utrustningen är förbunden med datorn via teleförbindelser och är avsedd för färd- och platsbiljettförsäljning m m och för utskrift av färd- och platsbiljetter, listor, platsmarkeringsremsor m m.
Transaktion	meddelande, som sänds från terminal till datorn med hjälp av bokningsdon
Tågfamilj	tåg med delvis likvärdiga transportuppgifter och tidslägen
Vagngrupp	en eller flera vagnar av samma bokningstyp, som framförs i samma tåg och i samma relation
Värdeemärke	specialtecken, som av biljettskrivmaskinen utskrivs på platsbiljetter och kvitton.

1) SJ agenter i Sverige får avgiftsfritt sända meddelanden om sov-, ligg- och sittplatser till tapl-SNAP eller annan terminal inom Sverige samt om hyttplatser och vilfätöljer Trelleborg-Sassnitz till listföringsstället i Trelleborg. Meddelandena sänds med järnvägspost i SJ kuvertpåse eller som tjänstetelegram och skall, liksom svaren, lämnas resp hämtas på en järnvägsstation.

SJ agent i Sverige får via närmaste SJ expedition, som är utrustad med fjärrskrift, sända meddelanden om hyttplatser och vilfätöljer till listföringsstället i Trelleborg.

1. EXPEDIERING AV FÄRDBILJETTER I DATOR

1.1 Allmänt

Färdbiljett kan framställas med första giltighetsdatum inom bokningsperioden. Se art 2.3.

1.2 Biljettslag och färdmedel

Följande biljettslag kan framställas:

- enkla biljetter till ordinarie pris
- tur- och returbiljetter till ordinarie pris
- studerandebiljetter, ej lokalt på buss
- biljetter för sjöfolk
- värnpliktsbiljetter
- 10-biljetter som lösa biljetter i svenska tågrelationer
- familjebiljetter i svenska tåg- och tåg-bussrelationer
- sällskapsresebiljetter vid resa i samma klass
- gruppresebiljetter för skol- och föreningsungdom utom endags skolgruppresor
- pensionärsbiljetter, specificerat för ålders- och förtidspensionärer
- biljetter mot rabattkort
- rabatterade anslutningsbiljetter till sällskapsresa/RIT-resa/nordisk rundtur
- biljetter med rabatt för utländska järnvägsmän
- prisskillnadsbiljetter till 1 klass
- prisskillnadsbiljetter för resa annan väg
- sportbiljetter
- specialresebiljetter
- resgodsbiljetter i svenska tåg och tåg-bussrelationer
- sär tillägg

Biljett kan utfärdas för resa med

- tåg
- tåg, 1 klass med 2 klass på *en* delsträcka
- tåg-buss eller omvänt (buss i början eller slutet av sträckan)
- buss

- tåg-båt eller omvänt (båt i början eller slutet av sträckan)
- båt

Anm. Biljett i 1 klass med 2 klass på delsträcka kan inte framställas i trafik tåg-buss och tåg-båt.

Biljett kan utställas till 1 och 2 klass för vuxna och barn enligt föreskrifterna i SJF 850, 851 resp 860 och 860.2. Biljetter till stationer i Norge och Danmark utfärdas med rabatt endast på svensk sträcka. Värnpliktsbiljetter kan uttas endast av SJ säljställen.

1.3 Taxepunkter

Färdbiljetter kan framställas i inländsk trafik mellan

- å ena sidan stationer utmärkta med x i SNAP stationsförteckning, bilaga 4,
- å andra sidan samtliga i förteckningen upptagna taxepunkter i Sverige.

Biljetter kan framställas i omvänd riktning enligt ovan.

Biljetter kan utställas till stationer i Norge och Danmark enligt bilaga 4.

Från Nynäshamn kan biljetter utställas endast till Visby.

Biljetter för resor på Storstockholms Lokaltrafik kan ej framställas.

1.4 Resvägar

Färdbiljetter kan utställas över de resvägar, som finns upptagna i utsända relationslistor. Högst sex vägar kan finnas i en relation.

Angivandet av en resväg sker genom en resvägskod 000–005.

1.5 Transaktionstyper

1.5.1 Beställning av färdbiljett

Beställning av färdbiljett kan göras

- för de biljettslag som finns upptagna i art 1.2
- mellan taxepunkter enligt bilaga 4
- över de resvägar som finns upptagna i utsända relationslistor.

Beställning av färdbiljett kan ej inges för fler än 9 individuella resande.

Vid beställning av resgodsbiljett kan antalet kollin vara högst 9.

Vid beställning av 10-biljetter och specialbiljetter behöver antalet ej inges (kan endast vara 1).

Vid beställning av sällskapsresobiljett och gruppresebiljett för skol- och föreningsungdom skall ingivet antal resande vara minst 10.

1.5.2 Beställning av färdbiljett med platsbiljett för framresa

Transaktionen kan ej inges om

- ressträcka och bokningssträcka ej sammanfaller
- annan resvägskod än 000 avses
- rabatterat pris önskas på platsbiljett
- plats i särskilt angiven vagn i ett tåg avses
- prisskillnadsbiljett avses
- beställning upptar mer än 9 resande
- beställning av biljett görs med specialkod.

Anm. Beställning av resgodsbiljett får ej inges i samband med beställning av platsbiljett.

1.5.3 Begäran om prisuppgift

Prisuppgift erhålls om transaktion »Beställning av färdbiljett» eller »Beställning av färdbiljett med platsbiljett för framresa» inges utan att nyckel på donet är omvriden. På utskrivna dokument anges PROV.

Prisuppgift kan ej erhållas för 10-biljett.

1.5.4 Begäran om ny utskrift »SKRIV OM»

Transaktionen inges för erhållande av utskrivna dokument för senast ingivna transaktion för respektive konto. Utgjorde denna transaktion en kombinerad

beställning av färd- och platsbiljett utskrivs såväl färd- som platsbiljettdokumenten. Begäran om ny utskrift kan ej ske för begäran om prisuppgift.

1.5.5 Övningstransaktion

Övningstransaktion kan utföras vid alla biljetter utom 10-biljetter.

1.6 Inmatade uppgifter

I bilaga 3 finns en tabell över uppgifter som skall inges vid olika transaktioner.

1.7 Prisberäkning

1.7.1 Allmänt

Färdbiljett kan ej utställas om priset överstiger 9.999 kronor.

1.7.2 Prisberäkning av biljett med rabatt i samtrafik

Vid beställning av rabatterad färdbiljett i samtrafik

- erhålls rabatt för hela sträckan om rabattformen tillämpas enligt samma regler även på den främmande förvaltningen
- erhålls rabatt enbart för SJ sträcka om rabattformen inte förekommer på den främmande förvaltningen
- avvisas beställningen om rabattformen finns på den främmande förvaltningen men avviker från SJ.

Biljetter till stationer i Norge och Danmark utfärdas med rabatt endast på svensk sträcka.

1.7.3 Prisberäkning vid vissa biljettslag

1.7.3.1 Studerandebiljett och värnpliktsbiljett

Minsta avgift är föreskriven för tågsträckan. Tur- och returbiljett med ett »X» utfärdas, om priset för tur- och returbiljett ej är högre än minsta avgift för studerande-, värnpliktsbiljett.

1.7.3.2 Biljett för sällskap

Beställning skall omfatta minst 10 resande. Biljetten prisberäknas för 25 vuxna (30 % rabatt) även om lägre antal ingetts om detta medför lägre pris.

Vid prisberäkningen tas hänsyn till bestämmelserna om fri färd för deltagare vid visst resandeantal.

På biljetten anges det verkliga antalet resande.

1.7.3.3 Skol- och föreningsungdom

Vid prisberäkningen tas hänsyn till bestämmelserna om fri färd för deltagare vid visst resandeantal.

På biljetten anges det verkliga antalet resande.

1.7.3.4 Prisskillnad längre väg

Prisskillnad längre väg räknas mellan ingiven resväg och resväg med kod 000.

1.8 Debitering av avgifter

Vid utskrift av biljett debiteras beställande säljkonto. Avbeställning av färdbiljett kan ej ske. Beställning för satellitställe kan ej ske.

1.9 Taxeändringar

Taxeändring gäller från visst försäljningsdatum. Endast en taxa kan gälla samtidigt.

1.10 Utskrift

1.10.1 Allmänt

Biljett förses vid utskriften med ett värdemärke (rälsbit eller bevingat hjul), utan vilket biljetten inte är giltig.

Vid transaktionen »Beställning av färdbiljett med platsbiljett för framresa» utskrivs dels färdbiljett och dels platsbiljett.

Om vid dylik beställning platsbeställningen ej kan effektueras skrivs färdbiljetten ej ut. Om platsbiljett men ej färdbiljett kan effektueras skrivs platsbiljetten ut.

Vid beställning av biljett för barn utskrivs på biljetten BARN. Vid familjebiljett anges antalet barn och resande med rabattkort med /00 HALV/.

Vid transaktionen »Begäran om prisuppgift» utskrivs »PROV» på dokumenten.

1.10.2 Manuell komplettering av biljett

Utskrivna biljetter kompletteras manuellt enligt följande:

Biljett för sjöfolk – »Sjöfolk»

10-biljetter – sista giltighetsdatum på varje biljett

Sportbiljetter – sista giltighetsdatum

Biljett med anslutningsrabatt – »Ansl» och referensnummer samt sista giltighetsdatum

Biljett med rabatt för utländska järnvägsmän – »FIP» och rabattkortets nummer

Specialresebiljetter – enligt orderskrivelse.

1.11 Utskrift av separata biljetter

Separata färdbiljetter utskrivs alltid vid beställning av biljetter för fram- och återresa med undantag av biljett för resgrupp och familjebiljett.

För nedanstående biljettslag kan separata biljetter erhållas endast om funktionsknappen »SEP BILJ» är nedtryckt och antalet resande (kolli) är högst 9

- färdbiljetter för enkel resa utom biljetter för resgrupp och familj
- resgodsbiljetter
- platsbiljetter

Anm. Vid beställning av färdbiljett i kombination med sovplats familj utskrivs alltid gemensam platsbiljett.

1.12 Felmeddelanden och nödrutiner

Uppgift om utskrivna felmeddelanden i samband med ingiven transaktion samt nödrutiner vid avbrott återfinns i art 3.

1.13 Ändring av relationsuppgifter

Önskade ändringar av relationsuppgifter i SNAP skall meddelas till SJ centralförvaltning, kommersiella avdelningen, taxesektionen (katp), Stockholm, ankn tfn 4363. Med ändring avses även nyinläggning och slopning av resvägar.

Meddelande om genomförda ändringar i dataregistret tillställs berörda säljställen. Säljställe, som fått meddelande om ändring, skall överföra de nya uppgifterna till relationslistan. Vid omfattande ändringar kan ny relationslista erhållas. Den gamla relationslistan skall då makuleras.

2.4.1.5 Beställning av platsbiljett till rabatterat pris

I tabellen nedan angivna biljetter och rabattkort berättigar till rabatt enligt följande:

Biljett/rabattkort	Rabatt i %					Anmärkning
	En-b	Sov Två-b	Tre-b	Ligg	Sitt	
Järnvägens årskort A	100	100	100	100	100	Endast vid försäljning på station
Järnvägens årskort B	50				100	
Årskort för riksdagsledamot	25	100	100	100	100	
Järnvägens rabattkort å 1000 kr	25					
Order om militärtjänstgöring, typ 10512 och 10512.1						
Kallelse till civilförsvarsutbildning, typ 10513						
Kallelse till vapenfri tjänstgöring, typ 10515 och 10515.1					100	
Militärbiljett, order om inställelse till inskrivningsförrättning, typ 10022						
Militärbiljett-Vämpliktsresa, typ 49211 och 49111						
Tjänstebiljett-Vapenfri ledighetsresa, typ 49214						
Internationell sovplatsbiljett, fri	100	100	100			Rabattsatsen finns angiven på biljetten/frikortet resp i fribiljettsbrevet
Internationellt frikort	100	100	100	100	100	
Nordisk fribiljett	50					
Frikort A		100	100	100	100	
Personabiljett för vissa pensionärer	50					
Fribiljettsbrev	50					
Frikort B					100	Maskinbiljett med platsuppgift kan vara fastnitad ovanpå Platsbiljett, fri
Platsbiljett, fri	100	100	100	100	100	
För grupp inom Sverige, som erlagt avgift för minst 10 personer					100	Ej i tåg med obligatorisk platsreservering

Vid samtidig beställning av flera platser, för vilka olika prisberäkning skall tillämpas görs beställningen med 100 % rabatt. Erhållna platser upptas på en och samma blankobiljett. I rabattrutan anges »X». Ovanför rabattrutan anges t ex »X) En plats 100 % rabatt».

Vid direkt resa i flera tåg eller byte av sittplats i samma tåg erlägges endast en sittplatsavgift. Avgiften uttas på sittplatsbiljett gällande för sista reserveringssträckan.

Vid direkt resa med ett eller flera byten från sovvagn/liggvagn till sittvagn eller omvänt skall sittplats, som reserveras samtidigt med sovplats/liggplats, tillhandahållas utan avgift för sittplatsbiljett.

Beställning av avgiftsfri sittplats görs med 100 % rabatt.

Platsbiljetterna för hela den direkta resan nitas samman i den ordningsföljd de används. Den biljett, som är avgiftsbelagd utgör verifikation på att övriga biljetter under resan gäller med 100 % rabatt.

2.4.1.6 Beställning av platsbiljett vid förlorad anslutning

Då resande skall erhålla platsbiljett i ett tåg för fortsatt resa vid förlorad anslutning, expedieras platsbeställningen enligt följande:

Beställes platsbiljett till resande, *som ej innehar platsbiljett i det tåg till vilket anslutning förlorats eller som innehar platsbiljett med lägre eller samma avgift som den nybeställda*, inges beställningen med 100 % rabatt. Biljetten påtecknas t ex »Förlorad anslutning tågen 83/9». Påteckningen bestyrkes med säljställets datumstämpel och tjänstemannens signatur.

Platsbiljetten till det tåg till vilket anslutning förlorats fastnitas under platsbiljetten till hänvisningståget.

Beställes platsbiljett till resande, *som innehar platsbiljett i det tåg till vilket anslutning förlorats till högre pris än den nybeställda*, inges beställningen till fullt pris. Skillnaden mellan avgiften för den tidigare innehavda platsbiljetten och avgiften för den nybeställda återbetalas till den resande. Den återtagna biljetten påtecknas: »Förlorad anslutning. Ny biljett nr 000000 utf/Ca».

2.4.1.7 Beställning av platsbiljett för militära resor, civilförsvarets resor och vapenfria tjänstepliktigas resor

Vid beställning av platsbiljett för tjänsteresor utfärdar beställande myndighet Inrikes tågbiljettbeställning – Försvaret, typ 99372.5 (C-konto). Beställningen gäller endast i svensk trafik.

Platsbiljett till fullt pris utlämnas och påtecknas »C-konto-M».

Vid avbeställning av plats, upptagen på platsbiljett märkt »C-konto-M», tas ingen avbeställningsavgift ut. Terminal fäster »Bevis avbeställning» vid biljetten. Satellit antecknar avbeställningsbevisets nummer samt tidpunkten för avbeställningen på biljetten, som återlämnas till kunden.

Vid avbeställning inom bokningsperioden och samtidig beställning av ny plats med samma avgift skall den ursprungliga biljetten återtas. Ny biljett till fullt pris påtecknad »C-konto-M» utlämnas. Utöver åtgärderna av terminal resp satellit enl föregående stycke påtecknas den ursprungliga platsbiljetten den nya platsbiljetten nummer. Den ursprungliga platsbiljetten återlämnas i detta fall inte till kunden utan gottgöres i redovisningen som en vanlig återbetalning.

Vid beställning av sittplats för innehavare av:

- Militärbiljett-Vämpliktsresa, typ 49211 och 49111,
- Order om inställelse till inskrivningsförrättning, typ 10022,
- Order om militärtjänstgöring, typ 10512,
- Order om militärtjänstgöring avseende utryckningsresa, typ 10512.1,
- Order om civilförvarstjänstgöring, typ 10513,
- Tjänstebiljett–Vapenfri ledighetsresa, typ 49214,
- Kallelse till vapenfri tjänstgöring, 10515 och 10515.1.

gäller följande:

Varje ruta för färd på dessa biljetter gäller även för en genomgående platsreservering i tåg med endast reserverade platser. Platsbiljett(er) expedieras med 100 % rabatt. På färdbiljetten markeras med kryss i den ruta, som motsvarar färdrutan, att platsbiljett lämnats ut.

2.4.1.8 Beställning av plats vid tjänsteresa för SJ personal

Beställning av platsbiljetter skall ske direkt från förrättningsmannen till ett SJ tjänsteställe på SJ bl 6109.18, som utformats som kuvertpåse, vars ena sida är beställningsdel och den andra adressdel.

På större orter kan lokala föreskrifter gälla var beställning skall göras.

Beställning expedieras med SNAP platsbiljett 100 % rabatt, fast eller blanko. Biljetten returneras i kuvertpåsen till beställaren.

Vid hastigt påkomna resor kan biljetten hämtas på beställningsstället. Telefonbeställning och beställning genom personligt besök bör undvikas.

Förrättningsmannen skall innan resan anträdes på platsbiljettens framsida skriva ordet »TJÄNSTERESA» och därunder sitt namn och tjänsteställe.

Avbeställning eller ändring sker enligt för allmänna trafiken gällande regler.

Anmärkning. För »Platsbiljett, fri», typ 07075, gäller. Beställning skall göras vid en terminal per telefon eller genom personligt besök. SNAP platsbiljett med 100 % rabatt expedieras. Görs beställningen per telefon påförs platsuppgifterna platsbiljetten. Görs beställningen genom personligt besök på terminal skall den maskinutskrivna biljetten nitas fast ovanpå »Platsbiljett, fri», som gäller som verifikation för 100 %.

2.4.1.9 Beställning för gruppresa i tåg med platsreservering (SJF 650.2)

Beställning som omfattar fler platser än som normalt ryms i en och samma vagn skall sändas tapl—SNAP per post eller göras på telefon.

Sittvagn	litt	A	beräknas rymma	38	1 klass	platser
»	»	AB2	»	12	1 klass och 45	2 klass platser
»	»	AB3	»	18	1 klass och 30	2 klass platser
»	»	B	»	60	2 klass	platser
Liggvagn	»	BC	»	46	platser	
Sovvagn	»	WL	»	10/20/30	platser i 1–2 resp 3-bäddskupéer.	

Övriga beställningar görs via bokningsdonet.

Är sittplatsreserveringen avgiftsfri eller skall avgiften upptas på färdbiljetten skall reservering göras med 100 % rabatt.

Tillstånd för resa med rabatt i den utsträckning, som anges i SJ persontaxa, SJF 850, (enl denna kan resor med vissa tåg eller under vissa tidsperioder undantas från rabatt) har begärts i och med att beställningen gjorts.

Mindre grupper, som bokas automatiskt genom SNAP skall om möjligt styras att inte resa med hårt belastade expresståg, som avgår från Stockholm C, Göteborg C och Malmö C efter kl 13 fredagar under affärsresesäsongen.

Då platser för grupp bokats, innebär detta – om inte annat meddelas – även att rabatt medgivits.

I övrigt gäller föreskrifterna för platsbeställningar för enskilda resande.

Anm. Reservering av sittplatser i tåg som normalt inte har platsreservering, se art 5.

2.4.1.10 Svar på beställning

a) Förtidsbeställning

Vid förtidsbeställning utskrivs på biljettskrivmaskinen »BEVIS BESTÄLLNING».

Tillhör beviset en satellitbeställning vidfästs detta beställningsblanketten och sänds per post till satelliten.

Beställande terminal erhåller ej något meddelande från systemet om förtidsbeställning vid bokningen (direktbokningsperiodens första dag) kunnat tilldelas plats. Kan förtidsbeställning inte beredas plats eller placeras på väntelista meddelas detta beställande terminal.

Biljett/Uppgift måste uthämtas senast vid i art 2.4.5 »Begäran om utskrift av biljett» angiven tidpunkt (se bilaga 7, 21-dagarstabellen).

b) Beställning under bokningsperioden

Vid beställning under bokningsperioden utskrivs på biljetmaskinen:

1. Om plats erhålls:

- för terminalbeställning: biljett
- för satellitbeställning: uppgift.

2. Om plats inte erhålls:

- meddelande om att beställt tåg och eventuella hänvisningståg är fullbelagda. Vid sovplatsbeställning kan dessutom besked lämnas om att plats finns på väntelista
- meddelande om att beställningen vidarelämnas till tapl-SNAP, som senare via bokningssystemet aviserar om plats har bokats eller inte
- meddelande om att vissa för transaktionen nödvändiga data saknas eller är felaktiga.

3. Interna meddelanden om »SLUT» etc, som erhålles via bokningsdonets skrivare, får inte lämnas ut till kund. Besked skall i stället lämnas muntligt samtidigt som den resande rekommenderas välja annat tåg.

2.4.1.11 Platsbeställning per telefon från kund

Transaktionen »Platsbeställning per telefon från kund» kan endast inges av station och under bokningsperioden. Transaktionen kan ej ske i samband med beställning av färdbiljett, ej heller som satellit- eller övningstransaktion. Beställningen får omfatta högst 3 platser i enbäddskupé, 6 platser i tvåbäddskupé och i 1 klass sittvagn, 9 platser i trebäddskupé, i liggvagn och 2 klass sittvagn. Transaktionen bestäms genom att funktionsknapp »TFN» trycks ned på bokningsdonet.

Vid bokningen lagras biljetten i datorn och bekräftelse, benämnd »TELEFONBESTÄLLT» med reserveringsuppgifter utskrivs på terminalen. Biljett uthämtas genom transaktionen »Begäran om utskrift av biljett», varvid tågnummer, datum och kontrollnummer enligt bekräftelsen samt eventuell uppgift om rabatt inges. Telefonbeställd biljett kan uttas fram till avgångstiden för tåget vid stationen ifråga. Vid avbeställning av ej utlösta biljetter uthämtas biljetten först från datorn genom transaktionen »Begäran om utskrift av biljett», varefter »Avbeställning» sker.

I vagnar med obligatorisk sittplatsreservering kan plats avbeställas även under tågets gång. Sittplats i snälltåg, sov- och liggplats kan inte avbeställas efter det att bokningen upphört.

Avhämtningstiden för telefonbeställd platsbiljett bör normalt inte sättas senare än att densamma kan avbeställas om kunden uteblir.

Avbeställning, som görs på terminal och inte slås in direkt på bokningsdonet, eller görs på satellit, skall föras på »Avbeställning m m», bl 6109.23.

Avbeställning via bokningsdonet av större grupper för vilka hel vagn eller större del av vagn bokats skall dessutom omgående meddelas tapl-SNAP per telefon för att event insatt förstärkningsvagn skall kunna indragas.

Vid avbeställning skall utfärdad biljett eller utlämnat bevis återlämnas till det säljställe, som mottar avbeställningen. Säljställe får dock ta emot avbeställning per telefon från kund, som inte har möjlighet att avbeställa plats genom besök hos säljställe. Kunden ombeds påteckna avbeställningsbevisets nummer och tidpunkten för avbeställningen på biljetten. Dylik avbeställningstransaktion skall, om avbeställningsavgift skall erläggas, expedieras med 100 % rabatt. Avbeställningsavgiften debiteras kunden vid återbetalning av biljettavgiften.

Liggplats i internationell trafik (dock ej i trafik mellan SJ, NSB och DSB) avbeställs med 100 % rabatt. För återbetalning gäller föreskrifterna i SJF 862, art 49.

Ang avbeställning av plats vid militära m fl resor, se art 2.4.1.7.

Anm. SAS och Linjeflyg AB får på inrikes flygplatser motta avbeställning av sovplatser. Mottagen avbeställning skall omedelbart per telefon vidarebefordras till SJ biljettexpedition på orten. Den resande skall uppvisa sovplatsbiljetten, som av flygplatstjänstemannen förses med påteckning enl ovan. Sovplatsbiljetten återlämnas till den resande, som anmodas lämna den till ett SJ säljställe för återbetalning.

2.4.6.2 Svar på avbeställning. Debitering och kreditering

Vid avbeställning för terminals egen räkning erhålls »BEVIS AVBESTÄLLNING» och om avbeställningsavgift skall uttas även »KVITTO AVBESTÄLLNING», som debiteras avbeställande säljkonto. Kvittot lämnas till kunden. Beviset vidhäftas biljetten för vilken gottgörelse tas i redovisningen.

Vid avbeställning för satellits räkning erhålls endast »BEVIS AVBESTÄLLNING». Har biljett utfärdats, påtecknar satelliten biljetten avbeställningsbevisets nummer och på beviset angiven tidpunkt för avbeställningen. Stationer och privata resebyråer fyller i »Kvitto på återbetald biljettavgift», bl 623.7 och SJ resebyråer »Kreditmeddelande», bl 6412.71. Avbeställningsavgiften upptas på respektive kvittan.

Persontrafikkvitto skall utlämnas som kvitto på avbeställningsavgift för plats, för vilken biljett inte utfärdats.

Avgift för plats, som ej avbeställts, får krediteras i redovisningen endast om den utfärdade biljetten på framsidan förses med påteckning om anledningen till att den ej avbeställts. »KVITTO AVBESTÄLLNING», som krediteras i redovisningen skall påtecknas anledningen till krediteringen.

För SJ resebyråer gäller särskilda föreskrifter.

2.4.7 Övningstransaktion

Om transaktionen »Beställning» inges utan att kontonyckel är omvriden erhålls övningstransaktion.

Övningsbeställning får omfatta högst

- a) tre platser i enbäddskupe
- b) sex platser i tvåbäddskupe och i 1 klass sittvagn
- c) nio platser i trebäddskupe, i liggvagn och i 2 klass sittvagn.

Beställning i viss vagn kan inte övas.

»PROV» utskrivs på utskrivet dokument. Värde­märke utskrivs ej. Kontroll­numret skrivs inte ut (00000 anges).

2.4.8 Skriv om

Transaktionen »SKRIV OM» inges då ett dokument på grund av fel i överföringen från datorn till skrivmaskinen utskrivits felaktigt eller helt uteblivit och nytt dokument önskas. Vid transaktionen erhålls utskrift av samtliga dokument tillhörande sista transaktionen för ifrågavarande konto. Utskrivs avgiftsbelagt dokument är kontot debiterat även för den nya utskriften.

Det ursprungliga felaktiga dokumentet skall bifogas redovisningen som kredit. Då svar ej erhålls på ingiven transaktion och »TRYCK SÄND»-knappen inte lyser eller i övrigt då oklarhet råder om debitering skett, skall begäran om kontoställning inges före »SKRIV OM». Härigenom avgränsas avstämningen av försäljningen till ett mindre antal utskrifter på kontrollremsan. Erhålls vid »SKRIV OM» ny utskrift av ett tidigare godkänt dokument tillhörande näst sista ingivna transaktionen innebär detta, att den sist ingivna transaktionen ej behandlats av bokningsmaskinen. Den nya utskriften bifogas redovisningen som kredit, om debitering av denna skett. Den tidigare ingivna transaktionen, som ej behandlats av datorn, inges på nytt.

2.7 Svar till kund på beställning, etc

Vid en förtidsbeställning erhålls som svar från bokningssystemet dokumentet »BEVIS BESTÄLLNING».

Bekräftelse till kund på förtidsbeställning kan göras genom att beviset lämnas till kunden. Underrättelse till kund om att plats beställts kan ske per post även på »Svar på platsbeställning», bl 6106.9.

Anm. Utlämnas beviset till kunden kan terminal utta ytterligare ett bevis genom transaktionen »SKRIV OM». Satellit kan utfärda »Bevis», bl 6109.24. Kundens namn och adress bör antecknas på beviset. Har beställningsblankett utfärdats kan i stället för utfärdande av »Bevis», bl 6109.24, kontrollnumret på det maskinutskrivna dokumentet »BEVIS BESTÄLLNING», noteras på beställningsblanketten.

Vid väntelista sovplatsbeställning är det angeläget att adress/tfn till kunden noterats på bevis eller beställningsblankett för eventuellt meddelande om att plats bokats. Kan inte kunden kontaktas måste denne själv efterhöra om plats bokats. Beträffande senaste tidpunkt för uthämtning av biljett, se art 2.4.5.

Underrättelse till kund om att plats reserverats eller inte (eventuellt uppförts på väntelista) kan ske på bl 6106.9.

I den mån erhållen plats avviker från beställningen (se art 2.8.2) skall detta särskilt påpekas för den resande, då biljett lämnas ut.

Då avgift för beställd plats inte erläggs inom överenskommen tid, skall förfaras som om avbeställning skett. Dessförinnan skall dock om möjligt telefonkontakt sökas med kunden.

2.8 Utfärdande av platsbiljett

2.8.1 Allmänt

Platsbiljett (fri) får ändras i fråga om datum och platsuppgift varvid dock den som ändrar skall bestyrka ändringen med sitt namn och tjänsteställets datumstämpel.

Blanko platsbiljett utan angivet platsnummer m m, s k »Öppen» platsbiljett får inte utfärdas. »Öppen» sovplatsbiljett utfärdad i utlandet skall dock godtas. Den öppna platsbiljetten byts ut mot maskin-/blankobiljett och påtecknas »Utbytt mot biljett nr». Den öppna sovplatsbiljetten krediteras i redovisningen med den utlämnade biljettens värde. Öppen sovplatsbiljett får även godtas av konduktör i den mån sovplats finns ledig.

Reseledaren, för en resgrupp, (innehavaren av färd- och platsbiljetterna) tilldelas en deltagarförteckning med uppgift om de resandes vagns- och platsnummer, så att han vid behov kan visa varje deltagare i resan till rätt plats. Han skall vidare följa konduktören vid biljettkontrollen.

Felskriven platsbiljett, som påförts platsuppgifter, kan godtas i redovisningen som avdrag endast om ny biljett skrivits ut. På den felskrivna biljetten antecknas »Felskriven, ny biljett nr 000 utskrivna» samt tjänstemannens sign. Har plats felaktigt bokats måste denna avbeställas (100 % rabatt) och avbeställningsbeviset bifogas biljetten.

2.8.2 Maskinell utskrift

Vid beställning för terminals egen räkning utfärdas alltid platsbiljett. Biljett skrivs även ut vid begäran om biljettutskrift (se art 2.4.5) samt – om plats bokats men ej uthämtats ur bokningsmaskinen – även vid ändring av sträcka/kupéart (se art 2.4.3 och 2.4.4) och vid avbeställning (se art 2.4.6).

Anm. Vid bokning av sov- och liggplats till station utanför Norden utskrivs alltid uppgift. På uppgiften anges »TAXERA».

För sovplats utfärdas internationell sovplatsbiljett, typ 37026, och för liggplats internationell liggplatsbiljett, typ 37073, enligt föreskrifterna i SJF 862.

För plats till Köpenhamn i CIWLT sovagn gäller dock SNAP maskinbiljett och SNAP blankobiljett, typ 17075. Se vidare art 2.12, utomnordiska sovagnar.

Maskinbiljett förses vid utskriften med ett s k värdemärke, utan vilket biljetten inte gäller som platsbiljett.

Som framgår av artikel 2.1 – val av tåg, vagngrupp, vagn och plats – kan plats erhållas i ett annat tåg, på en annan sträcka och i annan avdelning än som görs i beställningen. Om en eller flera ändringar enligt ovan förekommer på en biljett förses denna med ett kryss på nedersta textraden. Sådan biljett får inte utlämnas till kund utan att denne informeras om ändringarna. Betydelsen av övriga uppgifter på biljetten framgår av ledtexten (se mönster i SJH 875).

2.8.3 Utskrift av separata platsbiljetter

Utskrift av separata platsbiljetter kan erhållas vid beställning av mindre än 10 platser. Funktionsknappen »SEP BILJ» skall vara nedtryckt.

Separata biljetter kan ej erhållas vid beställning av sovplats för familj, vid satellit- och förtidsbeställningar, vid övningstransaktion samt vid transaktionen »Begäran om biljett».

2.8.4 Utskrift av blanko platsbiljett

Då beställning av plats görs för satellits räkning utskrivs – om plats bokas – uppgift »UPPG» på terminalens biljettskrivmaskin. Uppgiften kan översändas satelliten per post eller dess olika data lämnas per telefon.

Blanko platsbiljett (typ 17075) fylls i enligt ledtexten, varvid samtliga uppgifter utom kontonummer överförs från den av biljettskrivaren utskrivna uppgiften (se mönster i SJH 875). Platsnummer etc från *flera* uppgifter får inte sammanföras till *en* biljett.

I övrigt skall följande iakttas:

- a) Tillämplig märkruta kryssas. Då biljett utfärdas för sovplats i enbäddskupé bäddad för två eller tre kryssas märkrutan för enbäddskupé och kompletteras med texten »bäddad för två» resp »bäddad för tre». Då trebäddskupé (ej universalkupé) lämnas ut som enbäddskupé, kompletteras texten vid märkrutan för enbäddskupé med »enbäddskupé i trebäddskupé». Då tvåbäddskupé beställs i trebäddskupé, kompletteras texten vid märkrutan för tvåbäddskupé med »tvåbäddskupé i trebäddskupé».
- b) Eventuell rabattsats anges.
- c) Platsnummeruppgifterna anges i resp platslägefält enligt meddelandet från datorn. Då biljett i enbäddskupé, bäddad för två resp tre, samt då biljett i »Enbäddskupé i trebäddskupé» resp »Tvåbäddskupé i trebäddskupé» utfärdas, anges samtliga platsnummer.
- d) Då platsbiljett skall utfärdas utan avgift, dras ett streck i priskolumnen.
- e) Kryss anges på nedersta textraden om biljetten avviker från kundens beställning vad gäller tåg, sträcka och/eller avdelning.

2.8.5 Sittplatsbiljett i samband med 50-biljett

Till företag som köpt eller köper 50 (250)-biljett får utlämnas biljettblock innehållande 25 sittplatsbiljetter typ 47075. Biljetterna har förtryckt pris. Sittplatsbiljett får ej lämnas ut till den resande utan att plats beställts och platsuppgifterna påförts biljetten av företaget.

Följande skall gälla:

1. Företaget skall ha en särskild resetjänst eller en särskilt avdelad tjänsteman, som handhar biljetter och ombesörjer platsbeställningar.

2. Företag som erhållit sittplatsbiljetter typ 47075 skall alltid beställa plats hos det säljställe som lämnat ut biljetterna.

3. Vid platsbeställning från företag som erhållit sittplatsbiljetter typ 47075 slår säljstället med eget bokningsdon ut en maskinbiljett med 100 % rabatt. Maskinbiljettens samtliga uppgifter, som skall överföras till sittplatsbiljett, typ 47075, meddelas företaget per telefon. Maskinbiljetten makuleras och behålls på säljstället.

Säljstället som ej har eget bokningsdon bokar plats som vanligt hos sin terminal och lämnar platsuppgifterna till företaget per telefon. Om tiden så medger kan UPPGIFT SITTPLATS översändas till företaget.

4. Vid avbeställning per telefon av bokad plats skall den resande till företaget meddela avbeställningsbevisets nummer och tidpunkten för avbeställningen. Dessa uppgifter skall antecknas på biljetten som bevis för att avbeställning gjorts. Utan sådan påteckning kan företaget ej krediteras erlagd avgift.

5. Säljstället är ansvarigt för att bokningar och utfärdande av platsbiljetter samt avbeställningar görs enligt gällande föreskrifter.

6. Det antal sittplatsbiljetter som på en gång lämnas ut av säljstället till ett företag skall betalas kontant av företaget. Om företaget är kontokund debiteras beloppet på företaget.

2.9 Betalning

Betalning erläggs då platsbiljetten lämnas ut, alltså först sedan plats bokats. Lämnas inte platsbiljetten ut till kunden direkt vid bokningstillfället skall alltid överenskommas när den senast skall hämtas för att inte betraktas som avbeställd. Tidpunkten kan antecknas på beställningen eller på biljetten. Kunden bör anmodas hämta ut biljetten så snart som möjligt och inte senare än att platsen kan avbeställas innan bokningen för vagngruppen upphör (se art 2.1).

Förtidsbeställd platsbiljett skall avhämtas senast tre veckor före avresedagen.

2.10 Listor och platsmarkeringsremсор

2.10.1 Sittplatslista

Sittplatslista finns av två slag:

a) För vagn med obligatorisk platsreservering.

Listan innehåller uppgift på de platser i 1 och/eller 2 klass som står till konduktörens förfogande som reservplatser och dessutom uppgift på antal hellediga platser per klass i vagnen vid tiden för listutskrift.

b) För vagn med icke obligatorisk reservering, endast för vagnar med reservplatser.

Listan innehåller uppgift på de platser i 1 och/eller 2 klass som står till konduktörens förfogande som reservplatser och de sträckor dessa platser är reserverade.

Ledigt utrymme på framsidan av listorna och baksidorna skall användas för knr anteckningar.

2.10.6 Platsmarkeringsremsa

Remsorna skrivs ut i stigande platsnummerföljd för varje vagn i tåg utan obligatorisk sittplatsreservering.

På remsan finns i ordning uppfifrån

- platsnummer och sträcka(or)
- vagns ordningsnummer, datum och tågnummer.

Datum är alltid detsamma som vid vagnens utgångstation, vilket bör observeras då dygngräns passeras.

Varje remsa kan ha 1, 2 eller 3 reserveringssträckor beroende på om samma plats utnyttjas av 1, 2 eller 3 resande på olika bokningssträckor.

2.10.7 Insändande av listor

Listor, som påvisar oregelmässigheter i samband med platsbokningen, skall av knr-personalen insändas till tapl–SNAP, Stockholm C–Tomtebodavägen. Som oregel­mässigheter räknas även t ex om 10-talet sov- eller liggresenärer saknas i en vagn.

2.11 Beläggningsrapporter

Tapl–SNAP utsänder beläggningsrapporter för topptrafikperioder till trafik­distrikten för information till säljställen om platstillgången.

2.12 Utomnordiska sovvagnar, som bokas i SNAP

2.12.1 Beställning

Beställning inges via bokningsdonet enligt föreskrifterna i art 2.4.1.

Vid bokning av plats till station utanför Norden erhålls uppgift »UPPG» med notering »TAXERA». Platsuppgifterna överförs på internationell sovplatsbiljett (typ 37076) varvid taxe- och expeditjonsföreskrifter enligt SJF 862 tillämpas.

Erhålls plats i vagn tillhörande den internationella sovvagnspoolen från svensk station till Köpenhamn eller omvänt gäller SNAP maskinbiljett och SNAP blankobiljett, typ 17075, enligt föreskrifterna för svensk lokaltrafik.

SZD sovplatsbiljett gäller även i DR (MITROPA) sovvagnar Stockholm/Malmö–Berlin och åter (även i svenska förstärkningsvagnar Malmö–Berlin och åter).

2.12.2 Avbeställning och återbetalning

Avbeställning inges via bokningsdonet enligt föreskrifterna i art 2.4.6.

Avbeställning av plats till station utanför Norden inges med 100 %rabatt. Vid återbetalning skall föreskrifterna i SJF 862 tillämpas.

För sovplats i vagn tillhörande den internationella sovvagnspoolen från svensk station till Köpenhamn eller omvänt och för vilken SNAP maskin- eller blankobiljett utfärdats gäller föreskrifterna i SJ Persontaxa, SJF 850, art 77.

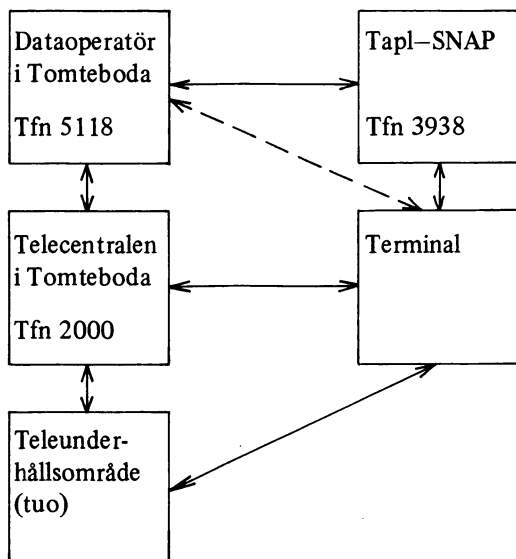
3. FELMEDDELANDEN, FELINDIKERINGAR PÅ BOKNINGSDONET OCH NÖDRUTINER I SNAP

3.1 Allmänt

Fel i färdbiljettförsäljnings- och bokningssystemet indikeras medelst felmeddelanden på skrivenheten, bokningsdonets signallampor och akustiskt larm på skrivenheten. Ett uteblivet svar från datorn på en transaktion kan utgöra en felindikering.

Vid tekniska fel skall de kontaktvägar som redovisas här nedan tillämpas.

Kontaktvägar



Terminal kan vid störningar i förbindelsen med den centrala datorn erhålla besked om orsaken på följande telefonnummer.

Måndag–fredag (vard) kl 7.15–15.45. Telecentralen i Tomtebodan:

Tjänste	910 2000
Riks	08/22 64 20 – 2000

Övrig tid. Dataoperatören:

Tjänste	910 5118
Riks	08/22 64 20 – 5118

3.2 Felmeddelanden

Som svar på en transaktion, som datorn inte kan effektuera, utskrivs ett meddelande.

Av följande tabell framgår vilka meddelanden, som kan skrivas ut och deras innebörd. Vid meddelande, som är resultat av felaktigt ingiven transaktion, skall korrigering av de i bokningsdonet inmatade uppgifterna ske och transaktionen inges på nytt.

Meddelande	Innebörd
ANTAL?	Antalet platser överskrider det tillåtna i transaktionen. Antalet platser stämmer ej med ingivet antal platsnummer. Antalet platser är större än antalet i väntelistad beställning (vid avbeställning). Antalet i fältet »VARAV BARN» är större än i fältet »ANTAL». Antal större än 9 och RG ingivet.
AVBESTÄLLD	Begärd biljett är avbeställd, automatiskt eller av terminal.
AVD-ANTAL?	Vid beställning av familjekupé, sovplats, stämmer ej ingivet antal platser med antalet platser i kupén/kupéerna.
AVD-BOKNTYP?	Herr, dam eller familj ingivet för sittplats eller utelämnat för sovplats (gäller ej enbädd). Barnkupé eller familj ingivet för liggplats.
AVDELNING?	Ogiltig avdelning ingiven eller herr/dam utelämnat vid ändring av kupéart. Prisskillnadsbiljett beställd med platsbiljett för framresa. Tågnnummer är ingivet.

Meddelande	Innebörd
AVG-TID?	Beställt tåg avgår mellan kl 0–4 från påstigningsstationen. Funktionsknappen »AVGTID 0–4» är ej nedtryckt. Beställt tåg avgår ej mellan kl 0–4 från påstigningsstationen. Funktionsknappen »AVGTID 0–4» är nedtryckt.
AVI BOKAD SOVPL » » SITTPL » » LIGGPL	Plats har bokats av tapl–SNAP eller från väntelista. Begäran om biljettutskrift skall inges senast vid tidpunkt, som anges i meddelandet.
BEGÄR KONTO	Datorn fordrar begäran om kontoställning för denna transaktion.
BEVIS BESTÄLLNING SVAR SENARE	Ingiven beställning har aviserats tapl–SNAP. Besked om bokning meddelas senare.
BILJETTSLAG?	Fler än ett biljettslag ingivet.
BILJSL-KATEG?	STUD ingivet tillsammans med PSK VÄG, PSK 2-1 eller rabatt. PSK VÄG ingivet tillsammans med 25 %, 50 %/SKOL (vid antal större än 9), VPL eller SÄLLSKAP. PSK 2-1 ingivet tillsammans med annan rabatt än RABATTKORT eller 50 % SKOL (vid antal mindre än 10). STUD, VPL eller biljett med specialkod beställd med rabattknapp nedtryckt.
BOKNTYP?	Ogiltig bokningstyp ingiven.
BOKN UPPHÖRT	Bokning till tåget har upphört i datum.
DATUM?	Orimligt datum ingivet. Transaktionen möjlig endast inom bokningsperioden.
EJ ANSLUTNING	Anslutning upprätthålls ej mellan begärda tåg vid på- eller avstigningsstation.
EJ FÄRD + PLATS	Beställning av biljett med specialkod ingiven i samband med beställning av plats.

Meddelande	Innebörd
EJ MÖJLIGT	<p>SKRIV OM ingivet innan någon annan utskrift än KON-TOSTÄLLNING gjorts denna dag.</p> <p>Ändring av sträcka ingivet för väntelistad beställning.</p> <p>Ej tillåten begäran om prisuppgift eller övningstransaktion ingiven.</p> <p>100 % rabatt ingiven vid beställning av färdbiljett, RG eller vid beställning av färdbiljett med platsbiljett för framresa.</p>
EJ PSK+PLATS	<p>Beställning av prisskillnadsbiljett ingiven i samband med beställning av plats.</p>
EJ RG+PLATS	<p>Beställning av resgodsbiljett ingiven i samband med beställning av plats.</p>
ENDAST 2 KL	<p>1 klass ingivet för sträcka med endast 2 klass (tåg, buss eller båt).</p>
2 KL + PSK	<p>Biljett i 1 klass beställt men kan ej utfärdas i dator på grund av</p> <ul style="list-style-type: none"> – att 2 klass förekommer på mer än en delsträcka – att 2 klass förekommer på en delsträcka och beställningen avser resa tåg-buss eller tåg-båt.
FULLT 201, 215, 217 VTL? 12 FÖRE	<p>Beställt tåg (201), hänvisningståg och tåg till vilka modifiering prövats är fullbelagda.</p> <p>Plats finns på väntelista, 12 beställningar före. Om plats önskas på väntelista inges begäran om väntelistning.</p>
INGEN VGR	<p>Vagngrupp av begärd bokningstyp framgår ej.</p>
KATEGORI?	<p>Beställning av färdbiljett för fler än 9 resande och SÄLLSKAP eller 50 %/SKOL ej ingivet.</p> <p>Beställning av färdbiljett för mindre än 10 och SÄLLSKAP ingivet.</p> <p>STUD eller VPL ingivet för resa med buss lokalt.</p>
KILO?	<p>Antalet kilo ingivet i första platsnummerfältet är mindre än 26 eller större än 75.</p>

Meddelande	Innebörd
KLASS?	Ogiltig klass ingiven.
KLASS-AVD?	Barnkupé och 1 klass ingivet.
KLASS-BOKNTYP?	Tvåbädd ingivet för sitt- och liggplats. 1 klass ingivet för liggplats.
KLASS-KATEG?	1 klass ingivet tillsammans med STUD, VPL eller 50 %/SKOL (vid antal större än 9), eller specialkod avseende biljett som endast förekommer i 2 klass.
KLASS-PLATSNR?	Ingivna platsnummer ligger helt eller delvis utanför ingiven klass.
KOD-PRIS/%?	Andra platsnummerfältet ej 000 vid beställning av särtilllägg, familjebiljett, 10-biljetter och sportbiljetter.
KONTONR?	Ingivet kontonummer stämmer inte med använd terminal och kontonyckel.
KONTRNR?	Kontrollnummer ej ingivet. Felaktigt kontrollnummer ingivet.
KONTR INDATA	Transaktionen innehåller ej specificerad felaktig uppgift. VARAV BARN ingivet tillsammans med STUD eller annan rabattform än SÄLLSKAP.
KONTR KONTO	Fel har uppstått i systemet i datorn efter det att biljetten bokförts. Biljetten är ej utskriven. Åtgärd = 1) Tag kontoställning 2) Slå kontrollremsan. Anm. Den beställda biljetten erhålls enklast genom transaktionen SKRIV OM.
PLATSNR?	Platsnummer ej ingivet. Ingivet platsnummer ej funnet.

Meddelande	Innebörd
PLNR-KTRNR?	Platsnummer ej ingivet eller felaktigt kontrollnummer.
PRIS?	Andra platsnummerfältet = 000 vid beställning av biljett med specialkod 010.
PROCENTSATS	Andra platsnummerfältet = 000 eller större än 99 vid beställning av biljett med specialkod 011.
PROGRAMFEL	Fel i programmet för denna transaktion. Åtgärd: Kontakta tapl-SNAP med exakt uppgift om ingiven transaktion. Transaktionen får ej inges på nytt.
RESVÄG?	RESVÄG med annan kod än 000 eller vagns ordningsnummer ingivet vid beställning av färdbiljett med platsbiljett för framresa. Ogiltig eller orimlig resvägskod ingiven. Resvägskod 000 ingiven vid prisskillnad längre väg. Annan resvägskod är 000 ingiven vid beställning av plats- och färdbiljett.
SLUT	Beställning av plats i särskilt angiven vagn har ej kunnat bokas.
SLUT/FEL-BESTÄLLD	Bokning har ej kunnat ske av till tapl-SNAP aviserad resgruppsbeställning. Beställning ingiven till tåg som inte bokas automatiskt. Avbeställning, ändring eller begäran om biljettutskrift ingiven trots att terminal tidigare erhållit meddelande om att bokning av beställningen ej kunnat ske.
SLUT 201, 215, 217	Beställt tåg (201), hänvisningståg och tåg till vilka modifiering prövats är fullbelagda.
SPECIALKOD?	Orimlig specialkod ingiven.

Meddelande	Innebörd
SYSTEMFEL	Tillfälligt fel i datorn. Åtgärd: Transaktionen upprepas på nytt efter cirka 5 min. Vid längre avbrott vidtas åtgärder enligt nödrutinerna.
STRÄCKA?	Ogiltig stationskod ingiven TILL-station = FRÅN-station.
STRÄCKA-TÅG?	Ingiven på- och/eller avstigningsstation finns ej för ingivet tåg. Fel färdriktning.
SVAR SENARE	Angiven beställning är aviserad till tapl-SNAP. Svar på beställningen erhålls senare.
TAXERA	Pris på biljett högre än 9.999 kr. Biljett med rabatt i samtrafik ingiven, rabatten på SJ och på samtrafiksdelen är olika. Priset på platsbiljetten uträknas manuellt, blanko platsbiljett utfärdas.
TRANSTYP?	Ogiltig transaktionstyp ingiven.

Meddelande	Innebörd
TRYCK SÄND	<p>Överföringsfel, som ej indikeras genom att signallampan »TRYCK SÄND» tänds.</p> <p>Åtgärd:</p> <p>SÄND-knappen trycks ned. Om meddelandet »TRYCK SÄND» erhålls även vid de följande två försöken skall följande åtgärder vidtas:</p> <p>a) »LOKALT PROV»-knappen och SÄND-knappen trycks ned</p> <p>b) Den erhållna utskriften på biljettskrivaren överlämnas till reparatörspersonalen för undersökning av felets art</p> <p>c) Kontrollfönstret nollställs</p> <p>d) Tryck på »SÄND»-knappen med kontrollfönstret nollställt. Som svar på denna transaktion erhålls felmeddelandet »STRÄCKA». Åtgärden vidtas för att erhålla rätt grundinställning av biljettämnet</p> <p>e) Inge den ursprungliga transaktionen på nytt.</p>
TÅG?	Tågnummer ej ingivet.
TÅG-DAT-KTRNR?	Felaktigt tåg, datum eller kontrollnummer ingivet.
UTHÄMTAD	Begärd biljett är uthämtad.
VAGNNR?	<p>VAGNS ordningsnummer ej ingivet.</p> <p>Önskad vagn framförs inte i ingivet tåg eller på ingiven sträcka.</p>
VTL FULL	Ytterligare beställningar på väntelista i begärd klass kan ej mottas.
VTL SLOPAD	Väntelisting har upphört för begärd resdag.
ÄNDR EJ MÖJLIG	Bokningssträckan kan inte ändras.

5. SITTPLATSRESERVERING FÖR GRUPPER I TÅG, SOM INTE BOKAS AUTOMATISKT

5.1 Allmänt

Med grupp avses gemensam resa, oavsett vagnklass, för minst 10 personer.

Vid beställning av plats för gruppresa skall följande uppgifter lämnas:

- Gruppens beteckning och adress
- Datum vid påstigningsstationen
- Tågnummer
- Från-station
- Avgångstid
- Till-station
- Antal
- Klass
- Rökare eller icke rökare (R eller IR)

Platser skall av säljställe beställas skriftligen eller i brådskande fall per fjärrskrift/telefon. Vid beställning per post används »Sittplatser för resgrupp, som ej bokas automatiskt», bl 6109.11.2.

Framrese- och återresebeställningarna – liksom beställningar gällande olika resdagar – skrivs ut på skilda blanketter. Förekommer även SNAP-tåg i resan, kan dessa medtas på beställningen för tydlighetens skull (reserveringen i SNAP-tågen ombesörjes dock av säljstället).

Beställningen sänds alltid i 2 exemplar till den trafikdistriktschef, på vilkens distrikt reservering i icke-SNAP-tåg börjar på framresan resp återresan.

För resor i förortstrafik vid Stockholm, Göteborg och Malmö sker i regel ingen reservering. Grupper om minst 25 personer i sådan trafik skall dock alltid förutanmätas till berörd tdc.

5.2 Trafikdistriktschefs handläggande av beställning

Platser skall reserveras i så stor utsträckning som möjligt (ang viss förortstrafik, se ovan). Hänsyn skall dock tas till enskilda resenärers möjlighet att få plats i tåget och till möjligheten att förstärka detta.

Trafikdistriktschef ombesörjer reservering för resor, som påbörjas inom eget distrikt. Övriga i beställningen begärda reserveringar sänds omgående i kopia till berörda distrikt.

Gjord reservering innebär även att rabatt medgetts i den utsträckning, som anges i SJ persontaxa, SJF 850. Om platsreservering eller gruppreserabatt inte kan medges skall annat lämpligt tåg föreslås.

Om beställning kommer in så långt i förväg att besked om reserverade platser inte kan lämnas genast, skall säljstället ges ett preliminärt svar, om gruppen kan påräkna plats i tåget eller ej samt uppgift på när definitivt svar kan lämnas.

Ett exemplar av beställningsblanketten, bl 6109.11.2, återsänds till säljstället med besked om vidtagen reservering inom eget distrikt.

Bl 6109.11.2 används även för

- beställning av förstärkningsvagn hos tapl för resor, som sträcker sig utöver eget distrikt
- beordring av förstärkningsvagn för resor inom eget distrikt,
- besked om gruppresa till grupps påstigningsstation.
- beställning från tapl för resor i icke SNAP-tåg.

5.3 Meddelande till grupp om reservering

Säljställe skall lämna grupp, som fått platser reserverade, skriftligt meddelande om detta. Därvid kan det exemplar av beställningsblanketten, bl 6109.11.2, som återkommit till säljstället, användas.

Om Resplan, bl 6109.13, se Personexpedieringsföreskrifter, SJF 880, art 193.

Bl 6109.11.2 gäller även – med bestyrkt anteckning om reserverat utrymme – som fastställd resplan.

1. BESKRIVNING AV TEKNISK UTRUSTNING I SNAP

1.1 Datorn

Framställning av färdbiljetter, bokning av platser samt redigering av listor sker i en dator, till vilken terminalerna är anslutna. Registren är lagrade på skivminnen. Reserv finns för samtliga enheter. Reservenheterna används normalt för annan databehandling.

1.2 Terminalutrustning

1.2.1 Allmänt

Terminalutrustningen består av kontrollenhet, bokningsdon, biljettskrivmaskin och listskrivmaskin.

Enheterna kan kombineras på följande sätt

- a) en kontrollenhet, ett eller två bokningsdon och en biljettskrivmaskin
- b) en kontrollenhet, ett eller två bokningsdon, en biljettskrivmaskin och en listskrivmaskin
- c) en kontrollenhet, två bokningsdon och två biljettskrivmaskiner
- d) en kontrollenhet och en listskrivmaskin

1.2.2 Kontrollenhet

Kontrollenheten innehåller styrorgan och ombesörjer via transmissionsnätet överföringen av data till och från datorn.

1.2.3 Bokningsdon

Via bokningsdonet inges transaktion till datorn.

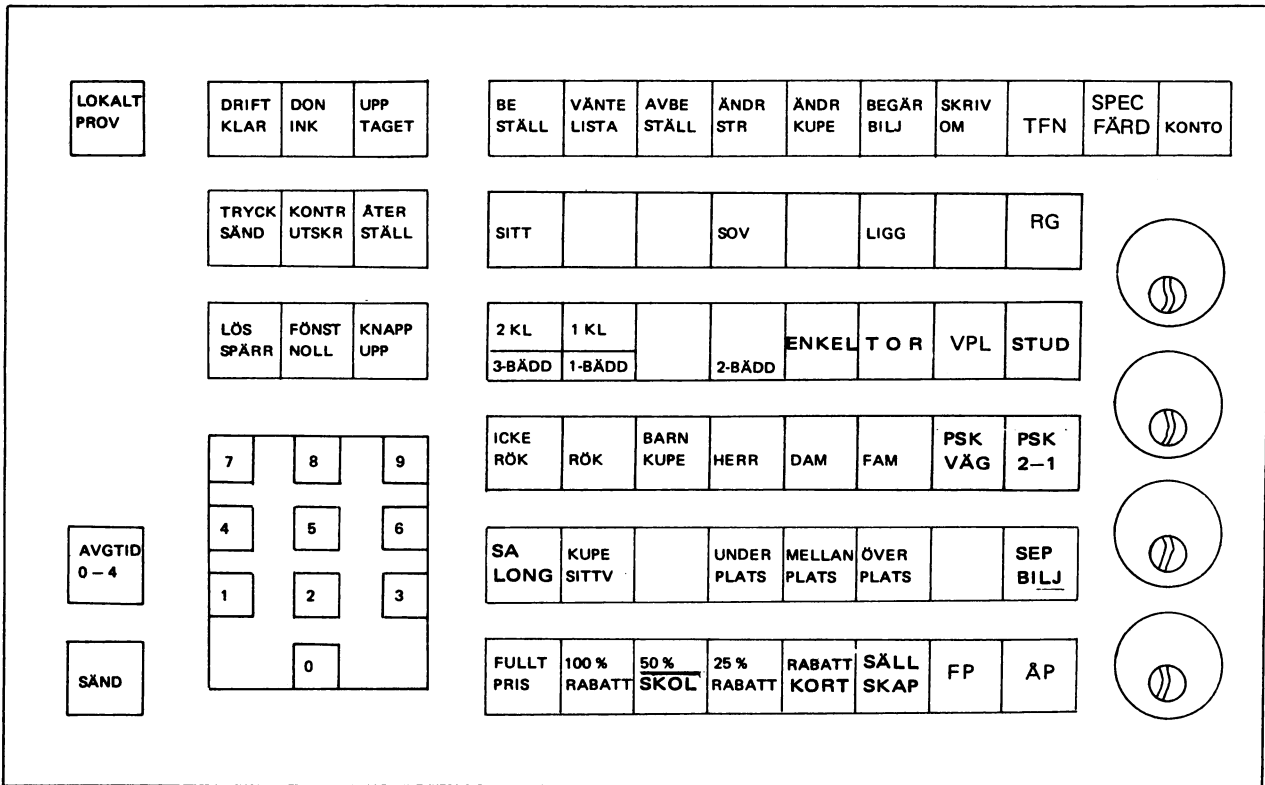
Bokningsdonet indelas i

- a) manöverpanel, se bild 1
- b) kontrollfönster, se bild 2

På manöverpanelen finns

- a) lås med nycklar
- b) funktionsknappar och signallampor
- c) siffertastatur

Bild 1. Manöverpanel



LOKALT
PROV

DRIFT KLAR	DON INK	UPP TAGET
---------------	------------	--------------

BE STÄLL	VÄNTE LISTA	AVBE STÄLL	ÄNDR STR	ÄNDR KUPE	BEGÄR BILJ	SKRIV OM	TFN	SPEC FÄRD	KONTO
-------------	----------------	---------------	-------------	--------------	---------------	-------------	-----	--------------	-------

TRYCK SÄND	KONTR UTSKR	ÅTER STÄLL
---------------	----------------	---------------

SITT			SOV		LIGG		RG
------	--	--	-----	--	------	--	----

LÖS SPÄRR	FÖNST NOLL	KNAPP UPP
--------------	---------------	--------------

2 KL	1 KL			ENKEL	T O R	VPL	STUD
3-BÄDD	1-BÄDD		2-BÄDD				

7	8	9
4	5	6
1	2	3
	0	

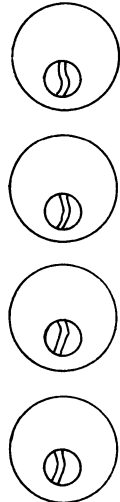
ICKE RÖK	RÖK	BARN KUPE	HERR	DAM	FAM	PSK VÄG	PSK 2-1
-------------	-----	--------------	------	-----	-----	------------	------------

AVGTID
0-4

SA LONG	KUPE SITTV		UNDER PLATS	MELLAN PLATS	ÖVER PLATS		SEP BILJ
------------	---------------	--	----------------	-----------------	---------------	--	-------------

SÄND

FULLT PRIS	100 % RABATT	50 % SKÖL	25 % RABATT	RABATT KORT	SÄLL SKAP	FP	ÅP
---------------	-----------------	--------------	----------------	----------------	--------------	----	----



Bokningsdonet är konstruerat, att om ingen knapp i ovannämnda sex rader är nedtryckt, registreras den första knappen i varje rad som ingiven. Operatören har alltså möjlighet att vid en transaktion, som avser beställning av sittplats i 2 klass, icke rökare till fullt pris underlåta att trycka ned någon funktionsknapp.

1.2.3.3 Kontrollfönster

Siffror intestas i kontrollfönstret via sifvertastaturen. Siffrorna skall högerorienteras i varje fält, t ex Stockholm C = 001, tågnummer 9 = 0009, platsantal 2 = 02, platsnummerr 13 och 14 = 013014. Över varje position i kontrollfönstret finns en lägesindikator. Den anger i vilken position nästa inslagna siffra kommer att placeras.

Nollställning av fönstret sker genom funktionsknappen »FÖNST NOLL». Ändring av enstaka fält kan göras genom först trycka på den vita knappen ovanför det fält, som skall ändras. Därefter kan nya data inges i fältet.

1.2.3.4 Skrivmaskin

Skrivmaskinen utgörs av fjärrskrivmaskin utan tangentbord. Den matas med kedjebanketter i veckad bana. Den har piggmattning, anordning för formulärgrundställning, avrivningslinjal för avrivning av blanketter samt pappersindikator, som ger akustiskt larm och förhindrar utskrift när papperet är slut eller avrivet. För att ytterligare markera behovet av biljettpappersbyte har högra kanten av kopebanan för de sista 15 biljetterna i varje kartong ett längsgående rött kantstreck.

Om huvlocket är öppet kan sändning eller mottagning av meddelande inte ske på grund av att motorströmmen till skrivmaskinen bryts. Utskrift, som pågår då huvlocket öppnas, blir avbruten.

Då biljetter, bevis m m erfordrar annat papper än listor och platsmarkeringsremсор används för dessa ändamål skilda skrivmaskiner.

På biljettämne SNAP, typnummer 99377, skrivs svar på ingivna beställningar, avbeställningar, ändringar, etc i form av biljetter, bevis, uppgifter, meddelande, etc.

På tabulatorpapper, SJ bl nr 6113.1 skrivs listor och platsmarkeringsremсор ut.

Då bemanningen vid en terminal upphör för dagen, bör tillses att tillräckligt med biljettämne/tabulatorpapper finns för eventuella utskrifter, som anländer under tiden terminalen inte är bemannad.

Byte av färgband och isättning av biljettämne/tabulatorpapper görs enligt instruktion på insidan av skrivmaskinens lock. Beträffande biljettämnets resp tabulatorpapperets grundinställning vid pappersbyte, se bilaga 8 och 9.

Färgband, svart, 13 mm, perlon, typ Siemens, lagerhålls av Cfd Gävle på artikelnummer 66 32 235 som kontorsmateriel.

Färgband, svart, 8 mm, spole 20, till Philips skrivare PTS 3100, lagerhålls av Cfd Gävle på artikelnummer 66 32 640.

Beskrivning av transaktionen	Övre kontrollfönstret				Undre kontrollfönstret				Funktionsknappar										
	Till	Från	Tåg	Datum	Antal	Varav barn	Resväg	Anslutn tåg på/plats	Anslutn tåg av	Transaktionstyp	Bokningstyp	Klass/kupétyp	Biljettslag	Prisskillnad	Avdelning	Önskemål	Separata bilj	Rabatt	Avg-tid 0-4
Beställning av färdbiljett utan specialkod	1	3	-	4	5	2	6	-	-	-	7	1	-	-	-	2	2	-	-
Beställning av färdbiljett med specialkod *	1	3	-	4	5	2	6	12	-	13	7	2	-	-	-	2	-	-	-
Beställning av prisskillnad	1	3	-	4	5	2	6	-	-	-	8	1	1	-	-	2	2	-	-
Beställning av färdbiljett med platsbiljett för framresa	1	3	1	4	5	2	-	2	2	-	7	1	-	10	11	2	2	2	2
Beställning av resgodsbiljett *	1	3	-	4	5	-	6	14	-	-	-	1	-	-	-	2	-	-	-

* Se även sammanställning på nästa sida, bilaga 3:2

- = Uppgiften ingår inte i denna transaktion
- 1 = Uppgiften ingår alltid i denna transaktion
- 2 = Uppgiften ingår i vissa fall i denna transaktion
- 3 = Inges om annan station än egen avses
- 4 = Inges vid annat datum än dagens
- 5 = Inges om antalet är flera än en (ett)
- 6 = Inges vid annan resväg än kod 000
- 7 = Inges om annan klass/kupétyp än 2 kl/3-bädd
- 8 = Inges vid resa längre väg i 1 klass
- 9 = Inges vid annan bokningstyp än sitt
- 10 = Inges vid annan avdelning än icke rökare
- 11 = Inges om annat önskemål än salong

13 = Funktionsknapp »SPEC FÄRD» trycks ned

14 = För kolla med vikt 26-75 kg inges 026 i första platsnummerfältet.

12 = Följande specialkoder inges i första platsnummerfältet:

- 002 = sär tillägg
- 003 = familjebiljetter
- 005 = 10-biljetter
- 008 = sportbiljetter
- 010 = specialbiljetter med pris angivet
- 011 = specialbiljetter med rabattsats angiven

1 andra platsnummerfältet inges:

- pris för vuxen person vid specialkod 010
- rabattsats vid specialkod 011

Tabell över erforderliga uppgifter i en färdbiljettransaktion

SAMMANSTÄLLNING AV UPPGIFTER SOM SKALL INGES SAMT ÖVRIGA EXPEDIERINGSFÖRESKRIFTER FÖR VISSA BILJETTSLAG

För samtliga gäller att tillstation, frånstation, datum och resväg skall inges enligt tabellen på föregående sida.

Familjebiljetter – svenska tåg- och tåg-bussträckor

Antal inges

I fältet »Varav barn» inges antal barn och resande med rabattkort

I första platsnummerfältet inges kod 003

»SPEC FÄRD» inges, »1 KL» inges i förekommande fall, »ENKEL» eller »TOR» inges, »PSK VÄG» resp »PSK 2-1» inges i förekommande fall.

Resgodsbiljetter – svenska tåg och tåg-bussträckor

a biljett för resgodskolli om högst 25 kg

Antal inges om flera än 1 (högst 9)

»RG» inges

b biljett för resgodskolli om 26–75 kg

Antal inges om flera än 1 (högst 9)

I första platsnummerfältet inges kod 026

»RG» inges.

Specialresebiljetter

Expedieringsföreskrifter för de specialbiljetter, som kan utfärdas i SNAP, utfärdas i resp orderskrivelse.

Sportbiljetter – svenska tågsträckor enligt RF

Biljett utfärdas till längst bort liggande station inom resp prisgrupp

Antal inges om flera än 1 (högst 9)

Varav barn inges i förekommande fall

I första platsnummerfältet inges kod 008

»SPEC FÄRD» inges

Sista giltighetsdatum antecknas på biljetten.

Särtillägg – Stockholm C–Uppsala C eller omvänt

Antal inges om flera än 1 (högst 9)

I första platsnummerfältet inges kod 002

»SPEC FÄRD» inges.

10-biljetter – svenska tågsträckor

Antal behöver inte inges (kan endast vara 1)

Varav barn inges i förekommande fall (kan endast vara 1)

I första platsnummerfältet inges kod 005

»SPEC FÄRD» inges, »1 KL» inges i förekommande fall

Sista giltighetsdatum antecknas på varje biljett, biljetterna tas i sär, läggs i nummerordning i omslag (typ 99302) och häftas i styrmarginalen (stubben).

SNAP STATIONSFÖRTECKNING

Färdbiljetter kan framställas i inländsk trafik mellan
 – å ena sidan stationer utmärkta med x i nedanstående förteckning
 – å andra sidan samtliga upptagna taxepunkter i Sverige.

Biljetter kan framställas i omvänd riktning enligt ovan.

Anm. Från stationer utmärkta med (x) kan färdbiljett framställas till ett begränsat antal stationer.

I nordisk trafik kan biljetter framställas till stationer utmärkta med F.

SVERIGE

Abisko turiststn	114	Billeberga	255	Bredaryd	465
Abisko östra	151	Billesholm	492	Brodalen	292
Alingsås	018x	Billingsfors	535	Brokind	587
		Bispgården	489	Bromölla	141
Alvesta	004x	Bjuv	102	Bruksvallarna	614
Aneby	379	Bjärnum	225	Brunflo	526
Ankarsrum	588	Bjärsjölagård	453	Brålanda	081
Annelöv	131	Björbo	424		
Arboga	262	Björketorp	469	Bräcke	032
Arlöv	383	Björkliden	059	Bräkne-Hoby	368
Arvidsjaur	479	Björneborg	234		
Arvika	221x	Blidsberg	188	Brännland	285
Askersund	601	Bodafors	354	Båstad	061
Askeröd	513	Boden C	150x	Bäckebron	542
		Bollebygd	243	Bälgviken	470
Aspen	145	Bollnäs	128x		
Avesta C	111x	Bollstabruk	264		
		Bor	340	Charlottenberg	048
		Borgholm	621	Charlottenberg	
Backe	514	Borgstena	143	gränsen	563
		Borlänge	160x		
Bastuträsk	294	Borås C	300x		
Bengtsfors	392	Bovallstrand	574	Daglösen	104
Berga	500	Boxholm	015	Dala-Floda	437
Bestorp	586	Brastad	031	Dala-Jäma	398
Bettna	477	Braås	273	Dalsjöfors	527

Dals Långed	450	Floda	384	Götene	623
Degerfors	129x	Forserum	034		
Deje	127	Forsheda	439		
Delsbo	331	Forsmo	564	Habo	231
Derome	276	Fredriksfors	534		
Dingle	065	Fristad	109	Hallinden	223
Dorotea	550	Fritsla	353	Hallsberg	077x
Duved	308			Hallstahammar	606
Dösjebro	124	Frånö	330	Halmstad C	080x
		Fränsta	378	Haparanda	372
Ed	283	Frövi	293	Hede	616
Edane	410	Funäsdalen	615	Hedefors	460
Ekenässjön	510	Furulund	411	Hedemora	042x
		Fågelsta	309		
Eksjö	084	Färgelanda	628	Helsingborg C	044x
Emmaboda	096			Helsingborg F	290x
				Helsingborg gr	568
Enafors	063	Gagnef	322	Helsingborg } gr	561
Enköping	072x	Gamleby	404	Malmö	
Eskilstuna C	170x	Gammelstad	092	Herrljunga	040x
Eslöv	260x	Gemla	388	Hestra	089
		Gislaved	603	Hillared	335
Fagersanna	494	Gnosjö	112	Hillerstorp	339
Fagersta C	266x	Grebbestad	576	Hindås	207
Fagerås	426	Grimstorp	430	Hjo	608
Falerum	496	Grimsås	337	Hjortsberga	343
Falkenberg	257x	Grums	217	Hofors	218
Falköping C	060x	Grythyttan	482	Horda	341
Falun C	030x	Grängesberg C	162	Horred	402
Fellingsbro	175	Gränna	604	Hoting	434
Filipstad	332	Grästorp	107	Hova	484
Finnerödja	486	Gullringen	543	Hovmantorp	246
Finnforsfallet	049	Gånghester	399	Hudiksvall	187x
Finspång	602	Gårdsjö	536	Hultafors	271
Fiskebäckskil	624	Gällivare	254x	Hultsfred	348
Fjugesta	381	Gällö	324	Hunnebostrand	625
Fjällbacka	575	Gärnsås	459	Hurva	499
Flen	288x	Gävle	210x		
		Göinge Fridhem	152	Hybo	425
		Göteborg C	002x	Håbygård	279
				Håkantorp	374

Hålland	251	Karlshamn C	073x	Köping	167x
Hållsta	521	Karlskoga	176x		
Håmojokk	305	Karlskrona	230x		
Håverud	558	Karlstad C	070x	Laholm	058
Håvrestrom	537	Karungi	461	Lakatrask	197
		Katrineholm	166x	Lammhult	481
Hällefors	419	Kil	206x	Landeryd	116
Hälleforsnäs	261	Kilafors	345	Landskrona	211x
Hällekis	427	Kimstad	467	Landvetter	440
Hällevadsholm	054	Kinna	553	Lannabruk	583
Hällnäs	219	Kinnahult	557	Lappberg	199
Hällungen	382	Kinnared	021	Latorpsbruk	584
Härnösand	253x	Kinnarp	516	Laxå	194
Härryda	209	Kiruna C	240x	Leksand	019
Hässleholm	006x	Kisa	344	Lerum	017
Hästveda	403	Klavrestrom	560	Lesjöfors	519
Höganäs	609	Klevshult	490	Lessebo	235
Högboda	418	Klippan	121x	Lidköping	148x
Hökerum	456	Knivsta	559	Lillhagen	316
Höör	185			Limmared	100
		Kode	317	Linaälv	570
		Kolbäck	321	Lindesberg	093
Ingatorp	396	Kopparberg	280	Linköping C	009x
Insjön	202	Koppom	370	Ljung	245
		Kornsjö gr	562	Ljungaverk	325
Jokkmokk	447	Korsberga	524	Ljungby	643
Jämtlands Sikås	068	Kragenäs	047	Ljungbyhed	448
Järpen	126	Kramfors	220x	Ljungdalen	617
Järpås	442	Kristianstad C	200x	Ljungskile	098
Järvsö	146	Kristinehamn	222x	Ljusdal	198x
Jönköping	090x	Krokom	228	Lomma	420
Jörlanda	349	Krokvik	174	Lovene	578
Jörn	282	Kumla	192x	Ludvika	291x
		Kungsbacka	161	Lugnås	466
		Kungshamn	627	Luleå	144x
Kaisepakte	125	Kungsängen	284(x)	Lund	120x
Kajtum	326	Kungsör	549	Lycksele	360
Kalixforsbron	259			Lyrestad	468
Kalmar C	020x	Kåhög	495	Lyse	315
		Källby	478	Lysekil	201
Karlsborg	256	Kävlinge	177	Lysvik	433
				Långele	278
				Läggesta	132
				Långhem	336

Löberöd	423	Mörnum	366	Partille	356
Lönsboda	502	Mörsil	153	Perstorp	022
Lövekulle	497			Piteå	091
Lövestad	472			Porjus	473
		Nattavara	265	Prästmon	327
		Niemisel	350		
		Nitta	352		
Malmback	311			Rabbalshede	299
Malmö C	003x	Norrahammar	533	Ragunda	554
Malmö gränsen	567	Norrhult	476	Ramnäs	046
Malung	367	Norrköping C	007x		
Mariannelund	405	Norsesund	357	Rautas	193
Marieholm	306	Nybro	189x	Reftele	212
Mariestad	216x	Nykroppa	455	Rensjön	137
Markaryd	258	Nykvam	149(x)	Riksgränsen	229
		Nyköping C	050x	Rimforsa	365
Mattmar	139	Nyland	275	Ronneby C	069
Mellansel	263	Nynäshamn	286(x)	Rottne	438
Mellerud	039	Nyåker	248	Rottneros	501
		Nås	544	Rydaholm	342
Mjölby	180x	Näliden	165	Rydsgård	415
Mjölkeród	038	Nässjö	140x	Ryr	376
Mockfjärd	462	Nässundet	159	Rådane	393
Moheda	432	Näsviken	485	Rångedala	395
Molkom	375			Rättvik	158x
Mollaryd	546			Rävlanda	238
Mora	302x	Ockelbo	277	Rörvik	511
Morjärv	412	Olofström	441		
Motala C	172x	Olsfors	270		
Mullhyttemo	463	Olskroken	541	Sala	214x
Mullsjö	215	Ormaryd	547	Sandared	272
Munkedal	087	Orrefors	518		
Murjek	268	Orrekläpp	029	Sandträsk	303
Målerås	385	Orsa	334	Sandviken	195x
Mälilla	487	Osby	295	Simrishamn	169
Månsarp	488	Oskarshamn	213(x)	Skara	641
Märsta	027x	Oskarström	313	Skee	075
Mölle	605	Ottebol	359	Skelleftehamns	
Mölltorp	429	Oxelösund	249	övre	085
Mölnidal Ö	203			Skellefteå stad	053x
Mölnlycke	205			Skene	314
Mörbylånga	610				

Skillingaryd	164	Svalöv	010	Torsby	274
Skinnskatteberg	186	Svaneholm	409	Torup	312
Skruv	224	Svartå	585	Tranemo	523
Skultorp	498	Svedala	397	Tranås	041x
Skurup	138	Sveg	408	Trelleborg	088x
Skutskär	394	Svenshögen	320	Trollhättan	191x
Skänninge	101	Svenstavik	444	Trångsviken	457
Skövde	008x	Säffle	023	Trädet	355
Smedjebacken	062	Säter	026	Tväråbäck	580
Smedstorp	551	Säve	346	Tvärålund	416
Smålandsstenar	289	Sävenäs	458	Tyringe	033
Smögen	626	Sävsjö	078	Tågsjöberg	540
Sollefteå	043x	Sävsjöström	531	Tällberg	097
Sorsele	577	Söderbärke	024	Töreboda	183
Stehag	422	Söderhamn	154x		
Stenkullen	333	Söderköping	629		
Stensjön	401	Södertälje S	055x	Uddevalla C	119x
Stenstorp	252	S Sunderbyn	035	Ulricehamn	094
Stenungsund	014	Södra Vi	509	Ulriksfors	520
Stigtomta	471	Sölvesborg	079	Umeå	190x
Stockaryd	446	Sösådal	296	Undersåker	142
Stockholm C	001x			Uppsala C	005x
Stora Höga	318			Uppåkra	435
Stora Levene	545	Taberg	539		
Storfors	347	Tanum	233		
Storlien	025x	Teckomatorp	136	Vadsbro	417
Storlien gr	566	Tenhult	171	Vadstena	612
Storuman	428	Tibro	373	Vaggeryd	232
Storvik	244	Tidaholm	600	Valdemarsvik	630
Storå	413	Tierp	301	Valtorp	555
Strålsnäs	522	Tillberga	237	Vansbro	406
Strängnäs	108	Timrå	242	Vara	016
Strömstad	304	Tingsryd	611	Varberg	110x
Strömsund	421	Tjörnarps	369	Vargön	012
		Toarpsdal	414	Vassijaure	208
				Vassijaure gr	565
Stångby	329	Tofta	157	Veddige	363
Ställdalen	512	Tolita	508	Vedum	386
Stöde	380	Tomelilla	323		
Sundsvall C	130x	Torneträsk	281	Vemdalen	618
Sunne	184	Torpåkra	552	Vemdalsaskalet	619
Surahammar	607				

Vetlanda	086	Ystad	028x	Älmhult	045x
Vilhelmina	451	Ytterby	051	Älvsbyn	156x
Vimmerby	351	Ytterhogdal	503	Ängelholm	064x
Vindeln	239	Ytterån	147	Ängelsberg	135
Vingåker	620			Ärla	328
Vinslöv	179	Åhus	622		
Vintrosa	525	Åkarp	387	Ödsmål	319
Virso	196	Åkers styckebruk	226	Önnestad	227
Virserum	483	Åmotfors	307	Örbyhus	377
Visby	639	Åmsele	581	Örebro C	133x
Viskafors	445	Åmål	076	Örkelljunga	613
Vissefjärda	178	Ånge	105x	Örnsköldsvik C	013x
Vittsjö	236	Ånn	037	Örsundsbro	371
Vollsjö	407	Åre	115	Örtofta	267
Vrena	449	Årjäng	364	Östansjö	431
Vretstorp	391			Östersund	123x
Vårgårda	071	Åsa	182	Överby	056
Vänersborg	241x	Åsama	163	Övertorneå	464
Vännäs	181x	Åsarp	480	Överum	528
Vännäsby	074	Åseda	362	Öxnered	173
Värnamo	052x	Åstorp	155		
Väröbacka	400	Åtvidaberg	338		
Väse	287				
Västervik	082				
Västerås C	099x				
Västra Bodarne	269				
Västra Ämtervik	504				
Växjö	250x				
Växvik	507				

NORGE

Aurdal	908	Katterat	993	Otta	863
Björnfjell	994	Kongsvinger	890	Ringeby	859
Dokka	906	Kornsjö	899	Rombak	992
Dombås	865	Kvam	861	Rygge	895
Fagemes	910	Leira	909	Sarpsborg	897 F
Finse	918	Lillehammer	857	Skarnes	889
Fredriksstad	896 F	Lilleström	851	Ski	893
Geilo	916	Magnor	891	Straumsnes	991
Gol	914	Meråker	975	Tonsåsen	907
Gudå	974	Mjølfjell	921	Tretten	858
Halden	898 F	Moss	894 F	Trondheim	970F
Hamar	854	Myrdal	919	Ustaoset	917
Hegra	973	Narvik	990F	Vinstra	860
Hell	972	Nesbyen	913	Voss	922
Hommelvik	971	Odnes	905	Ål	915
Hönefoss	912	Oslo Ö	900F		

DANMARK

Espergaerde	803	København H	826F	Rungsted Kyst	807F
Helsingør	801F	Naestved	810	Rødby Faerge	840
Hillerød	812F	Nivå	805	Snekkersten	802
Humblebaek	804F	Nørreport	809	Vordingborg	816
Klampenborg	808F	Nykøbing F1	824	Østerport	849
Kokkedal	806	Roskilde	817		

UTOM NORDEN

Aachen Hbf	763	Komarno	698
Aulnoye	653	Komarom	699
Backa Topola	709	Kunszentmiklos-Tass	701
Bad Schandau	739	Kutna Hora	693
Bar	714	Köln Hbf	770
Beograd	710	Liège	671
Bergen-(Rügen)	742	Lübeck Hbf	780
Berlin Friedrichstrasse	733	Maubeuge	652
Berlin Ostbf	730	Münster Hbf	757
Berlin Zool Garten	732	Namur	673
Bratislava	696	Neubrandenburg	745
Breclav	695	Neustrelitz	746
Bremen Hbf	753	Nove Zamky	697
Brno	694	Novi Sad	711
Budapest K	700	Oranienburg	747
Charleroi S	674	Osnabrück Hbf	754
Děčín	690	Paris Nord	650
Demmin	744	Praha	691
Dresden Hbf	738	Puttgarden	752
Dresden Neustadt	737	Sassnitz	741
Duisburg Hbf	761	Sassnitz Hafen	731
Düsseldorf Hbf	762	Schönefeld C	735
Erquelinnes	675	Soltvadkert	705
Essen Hbf	759	St Quentin	654
Fulöpszallas	703	Stara Pazova	712
Gelsenkirchen Hbf	758	Stralsund Rügendamm	743
Hamburg Harburg	764	Subotica	708
Hamburg Hbf	750	Szabadszallas	702
Huy Nord	672	Usti nad L	692
Jeumont	651	Verviers C	670
Kelebia	707	Vrbas	713
Kiskunhalas	706	Welkenraedt	748
Kiskörös	704		

SATELLITNUMMERFÖRTECKNING ÖVER SÄLJSTÄLLEN OCH DERAS FÖRDELNING PÅ TERMINALER

Satellit skall vid beställning, avbeställning etc i första hand vända sig till i kolumn 3 angiven terminal. I andra hand skall annan i förväg utsedd lämplig terminal kontaktas. Denna terminal bör vara anknuten till annan linje (kabel) än den i kolumn 3 angivna, vilket har betydelse vid linjefel. Tuoc kan lämna upplysning vid val av sådan terminal.

Terminal, som på grund av tekniskt fel inte kan använda sin bokningsutrustning, blir satellit med i kolumn 2 angivet satellitnummer.

Uppgifterna i kolumn 3 avser, om ej annat framgår, biljettexpeditionen på platsen.

Säljställe	Satellit-nummer	Terminal	Säljställe	Satellit-nummer	Terminal
1	2	3	1	2	3
A. JÄRNVÄGSSTATIONER OCH SÄLJSTÄLLEN VID SJ OCH GDG BILTRAFIK					
Abisko turiststrn	57	Kiruna C	Arvika	95	Kil
Abisko Östra	56	Kiruna C	Askersund	32	Hallsberg
Alingsås	90	Herrljunga	Avafors	40	Boden C
Alvesta	90	Nässjö	Avesta C	84	Uppsala C
Anderstorp	20	Värnamo			
Aneby	21	Nässjö	Bankeryd	56	Jönköping
Ankarsrum	47	Linköping C	Bastuträsk	17	Skellefteå stad
Arboga	91	Eskilstuna C	Bengtstors	53	Trollhättan
Arjeplog	72	Skellefteå stad	Berga	04	Nässjö
Arlöv	32	Malmö C	Bettna	71	Nyköping C
Arvidsjaur	65	Skellefteå stad	Billeberga	41	Landskrona

Säljställe	Satellit-nummer	Terminal	Säljställe	Satellit-nummer	Terminal
1	2	3	1	2	3
Billesholm	39	Helsingborg F	Broby	27	Kristianstad C
Billingsfors	52	Vänersborg	Bromölla	28	Kristianstad C
Bispgården	29	Ånge	Brunflo	72	Östersund
Bjurholm	71	Vännäs	Brålanda	02	Vänersborg
Bjuv	52	Helsingborg C	Bräcke	68	Ånge
Bjuv Findus	51	Helsingborg C	Bräkne-Hoby	80	Karlskrona
Bjärka Säby	56	Linköping C	Brännland	12	Umeå
Bjärnum	20	Hässleholm	Båstad	33	Ängelholm
Björbo	10	Borlänge	Bäckebron	74	Kil
Björkliden	58	Kiruna C			
Björneborg	45	Kristinehamn	Charlottenberg	67	Arvika
Blidsberg	15	Falköping C			
Blomstermåla	19	Kalmar C	Daglösen	49	Kristinehamn
Blötberget	60	Eskilstuna C	Dala-Järna	28	Borlänge
Bodafors	50	Nässjö	Dals Långed	51	Vänersborg
Boden C	92	Luleå	Degerbäcken	31	Boden C
Bollebygd	35	Borås C	Degerfors	44	Kristinehamn
Bollnäs	81	Gävle	Deje	75	Kil
Bor	06	Värnamo	Delsbo	51	Hudiksvall
Borgholm	36	Kalmar C	Dingle	65	Uddevalla C
Borgstena	86	Borås C	Dorotea	61	Vännäs
Borlänge	87	Falun C	Duved	03	Östersund
Borås C	95	Värnamo			
Boxholm	68	Mjölby	Ed	48	Vänersborg
Brastad	68	Uddevalla C	Edane	64	Arvika
Braås	27	Växjö	Edsbyn	19	Bollnäs
Bredaryd	15	Värnamo	Ekenässjön	18	Nässjö
Bredsjö	53	Kristinehamn	Eksjö	13	Nässjö
Broaryd	71	Halmstad C			

Säljställe	Satellit-nummer	Terminal	Säljställe	Satellit-nummer	Terminal
1	2	3	1	2	3
Emmaboda	22	Kalmar C	Frövi	09	Örebro C
Enafors	01	Östersund	Funäsdalen	80	Östersund
Enköping	92	Västerås C	Fåker	74	Östersund
Ervalla	10	Örebro C			
Eskilstuna C	90	Södertälje S	Gagnef	33	Borlänge
Eslöv	96	Lund	Garnleby	43	Linköping C
			Gemla	35	Växjö
Fagersta C	90	Örebro C	Getinge	55	Halmstad C
Fagerås	62	Kil	Gimo	01	Gävle
Falkenberg	92	Halmstad C	Gislaved	19	Värnamo
Falköping C	92	Skövde	Glommersträsk	37	Skellefteå stad
Falun C	89	Gävle	Gnesta	16	Södertälje S
Fellingsbro	65	Eskilstuna C	Gnosjö	04	Värnamo
Filipstad	48	Kristinehamn	Grimsås	01	Värnamo
Finnerödja	42	Hallsberg	Grums	77	Kil
Finnforsfallet	23	Skellefteå stad	Grythyttan	55	Kristinehamn
Finspång	59	Norrköping C	Grängesberg C	40	Borlänge
Fjugesta	13	Örebro C	Gränna	61	Jönköping
Flen	18	Katrineholm	Grästorp	30	Herrljunga
			Gunnarn	25	Vännäs
Floda	23	Alingsås	Gunnebobruk	46	Linköping C
Forserum	53	Jönköping	Gånghester	40	Borås C
Forshaga	84	Karlstad C	Gårdsjö	73	Skövde
Forsheda	14	Värnamo	Gällivare	91	Kiruna C
Forshem	68	Lidköping	Gällö	70	Östersund
Fristad	85	Borås C	Gärnsås	25	Malmö C
Fritsla	32	Varberg	Gävle	83	Söderhamn
Fränsta	65	Ånge	Göteborg C	89	Falköping C

Säljställe	Satellit-nummer	Terminal	Säljställe	Satellit-nummer	Terminal
1	2	3	1	2	3
Götene	63	Lidköping	Horred	31	Varberg
			Hoting	21	Sollefteå
			Hova	71	Lidköping
Habo	57	Jönköping	Hovmantorp	32	Växjö
Hallsberg	93	Katrineholm	Huddinge	85	Stockholm C
Hallstahammar	29	Västerås C	Hudiksvall	92	Sundsvall C
Halmstad C	91	Varberg	Hultsfred	40	Nässjö
Hammerdal	20	Östersund			
Hamrånge- fjärden	07	Gävle	Hyltebruk	77	Halmstad C
Haparanda	43	Boden C	Hällsta	69	Eskilstuna C
Harplinge	54	Halmstad C	Håvrestrom	50	Vänersborg
Heby	25	Uppsala C	Hällefors	54	Kristinehamn
Hedemora	85	Avesta C	Hälleforsnäs	70	Eskilstuna C
Hedenäset	45	Boden C	Hällevadsholm	64	Uddevalla C
Helsingborg C	94	Helsingborg F	Hällnäs	10	Vännäs
Helsingborg F	93	Helsingborg C	Härnösand	95	Sundsvall C
Herrljunga	91	Alingsås	Härryda	07	Göteborg C
Hestra	02	Värnamo	Hässleholm	97	Kristianstad C
Hillared	42	Borås C	Höganäs	41	Helsingborg F
Hillerstorp	05	Värnamo	Högboda	63	Kil
Hindås	33	Borås C	Högsby	02	Nässjö
Hjo	81	Skövde	Hökeum	67	Borås C
Hjortkvarn	61	Norrköping C	Hörby	01	Eslöv
Hjältevad	11	Nässjö	Höör	10	Eslöv
Hofors	21	Gävle	Insjön	34	Borlänge
Hofors busstation	22	Gävle	Jokkmokk	67	Gällivare
Holmsund	11	Umeå	Jämtlands-Sikås	17	Östersund

Säljställe	Satellit-nummer	Terminal	Säljställe	Satellit-nummer	Terminal
1	2	3	1	2	3
Järnforsen	10	Nässjö	Kristianstad C	98	Hässleholm
Järpen	07	Östersund	Kristinehamn	92	Karlstad C
Järpås	67	Lidköping	Krokom	13	Östersund
Järvsö	55	Ljusdal	Kumla	36	Hallsberg
Jönköping	96	Falköping C	Kungsbacka	01	Göteborg C
Jörn	19	Skellefteå stad	Kungshamn	77	Uddevalla C
			Kungsängen	60	Stockholm C
Kalmar C	97	Växjö	Kungsör	66	Eskilstuna C
Karlsborg	80	Skövde	Kungälv	12	Göteborg C
Karlshamn C	91	Karlskrona	Kvicksund	67	Eskilstuna C
Karlskoga	08	Rbr Karlskoga	Kvillsfors	08	Nässjö
Karlskrona C	92	Karlshamn C	Kälarne	27	Ånge
Karlstad C	94	Kil	Kävlinge	38	Landskrona
Karungi	44	Boden C	Köping	94	Västerås C
Katrineholm	82	Norrköping C	Köpingebro	20	Malmö C
Kil	96	Karlstad C			
Kinna	26	Varberg	Lagan	22	Värnamo
Kinnared	73	Halmstad C	Laholm	30	Halmstad C
Kiruna C	90	Gällivare	Lakaträsk	52	Boden C
Kisa	54	Linköping C	Lammhult	46	Alvesta
Klippan	50	Helsingborg F	Landeryd	72	Halmstad C
Knivsta	94	Uppsala C	Landskrona	92	Lund
		Halmstad C	Lapträsk	42	Boden C
Kolbäck	31	Västerås C	Laxå	41	Hallsberg
Kopparberg	62	Eskilstuna C	Leksand	90	Borlänge
Koppom	69	Arvika	Lerum	21	Alingsås
Korsberga	16	Nässjö	Lesjöfors	46	Kristinehamn
Kramfors	33	Härnösand	Lessebo	31	Växjö

Säljställe	Satellit-nummer	Terminal	Säljställe	Satellit-nummer	Terminal
1	2	3	1	2	3
Lidköping	93	Falköping C	Malmö F	13	Malmö C
Limmared	44	Borås C	Malung	30	Borlänge
Lindesberg	92	Eskilstuna C	Mariannelund	09	Nässjö
Linköping C	91	Mjölby	Mariestad	69	Lidköping
Lit	14	Östersund	Markaryd	17	Hässleholm
Ljung	87	Borås C	Mellansel	53	Örnsköldsvik C
Ljungby	21	Värnamo	Mellerud	45	Vänersborg
Ljungså	72	Uddevalla	Mjölby	90	Motala C
Ljusdal	57	Hudiksvall	Mockfjärd	09	Borlänge
Ljusfalls- hammar	60	Norrköping C	Moheda	45	Alvesta
Ljusne	08	Söderhamn	Molkom	57	Kristinehamn
Loka	56	Kristinehamn	Mora	92	Borlänge
Lomma	37	Malmö C	Morgongåva	24	Uppsala C
Ludvika	88	Borlänge	Morjärv	39	Boden C
Luleå	93	Boden C	Moskosel	66	Skellefteå stad
Lund	91	Malmö C	Motala C	92	Linköping C
Lycksele	36	Vännäs	Mullsjö	58	Jönköping
Lyrestad	70	Lidköping	Munkedal	66	Uddevalla C
Lysekil	43	Uddevalla C	Munkfors	83	Karlstad C
Lysvik	71	Kil	Murjek	53	Boden C
Långsele	26	Sollefteå	Målerås	23	Kalmar C
Långviksmon	54	Örnsköldsvik C	Målilla	06	Nässjö
Lönsboda	66	Karlshamn C	Märsta	87	Stockholm C
			Mölnåls övre	09	Göteborg C
			Mölnlycke	13	Göteborg C
Malmberget	70	Gällivare	Mönsterås	12	Kalmar C
Malmbäck	89	Nässjö	Mörbylånga	76	Kalmar C
Malmö C	89	Lund	Mörlunda	05	Nässjö

Säljställe	Satellit-nummer	Terminal	Säljställe	Satellit-nummer	Terminal
1	2	3	1	2	3
Mörnum	73	Karlshamn C	Oskarström	75	Halmstad C
Mörsil	08	Östersund	Oxelösund	75	Nyköping C
Nattavara	54	Gällivare	Pajala	47	Boden C
Niemisel	38	Boden C	Partille	19	Göteborg C
Norberg	06	Fagersta C	Perstorp	48	Hässleholm
Norrahammar	51	Jönköping	Pilgrimstad	71	Östersund
Norrköping C	93	Nyköping C	Piteå	94	Boden C
Norrhälje	02	Uppsala C	Porjus	68	Gällivare
Nybro	20	Kalmar C	Rabbalshede	03	Uddevalla C
Nykroppa	50	Kristinehamn	Ragunda	28	Ånge
Nykvarn	22	Södertälje S	Ramnäs	33	Västerås C
Nyköping C	94	Norrköping C	Reftele	16	Värnamo
Nyland	32	Härnösand	Riksgränsen	60	Kiruna C
Nynäshamn	81	Stockholm C	Rimbo	01	Uppsala C
Nyåker	06	Vännäs	Rimforsa	55	Linköping C
Näliden	12	Östersund	Ronneby C	82	Karlskrona
Nässjö	65	Mjölby	Rossön	22	Sollefteå
Näsum	70	Karlshamn C	Rottneros	73	Kil
Näsviken	58	Hudiksvall	Ruda	03	Nässjö
Ockelbo	15	Gävle	Ryd	79	Karlshamn C
Olofström	68	Karlshamn C	Rydaholm	08	Värnamo
Orrefors	72	Kalmar C	Rydsgård	18	Malmö C
Orsa	36	Mora	Rydaöbruk	76	Halmstad C
Osby	14	Hässleholm	Rättvik	91	Borlänge
Oskarshamn	01	Nässjö	Rävlanda	34	Borås C
			Rörvik	47	Nässjö

Säljställe	Satellit-nummer	Terminal	Säljställe	Satellit-nummer	Terminal
1	2	3	1	2	3
Sala	95	Uppsala C	Sorsele	63	Vännäs
Sandared	37	Borås C	Stenstorp	47	Falköping C
			Stenungsund	74	Göteborg C
Sandträsk	50	Boden C	Stigtomta	73	Nyköping C
Sandviken	82	Gävle	Stockaryd	48	Nässjö
Simrishamn	24	Malmö C	Stockholm C	80	Uppsala C
Sjöbo	27	Malmö C	Storebro	51	Linköping C
Skara	61	Lidköping	Storfors	51	Kristinehamn
Skelleftehamns			Storlien	90	Östersund
övre	20	Skellefteå stad	Storuman	91	Vännäs
Skellefteå stad	90	Vännäs	Storvik	12	Gävle
Skene	29	Varberg	Storå	63	Eskilstuna C
Skeppshult	18	Värnamo	Strängnäs	03	Södertälje S
Skillingaryd	12	Värnamo	Strömsnäsbruk	67	Helsingborg F
Skinnskatteberg	05	Fagersta C	Strömstad	60	Uddevalla C
Skruv	30	Växjö	Strömsund	19	Östersund
Skultuna	34	Västerås C	Stångby	35	Lund
Skurup	17	Malmö C	Ställdalen	61	Eskilstuna C
Skutskär	06	Gävle	Stöde	62	Sundsvall C
Skärblacka	58	Norrköping C	Sundsvall C	96	Härnösand
Skövde	94	Falköping C	Sunne	72	Kil
Slagnäs	64	Skellefteå stad	Surahammar	30	Västerås C
Smedjebacken	01	Örebro C	Svalöv	42	Landskrona
Smålands			Svedala	16	Malmö C
Burseryd	70	Halmstad C	Sveg	79	Östersund
Smålandsstenar	17	Värnamo	Svenljunga	88	Borås C
Sollefteå	97	Härnösand	Svenstavik	76	Östersund
Sollentuna	88	Stockholm C	Säffle	78	Kil
			Säter	23	Hedemora

Säljställe	Satellit-nummer	Terminal	Säljställe	Satellit-nummer	Terminal
1	2	3	1	2	3
Sävsjö	49	Nässjö	Trollhättan	97	Vänernborg
Sävsjöström	14	Nässjö	Trångsviken	10	Östersund
Söderbärke	02	Örebro C	Tumba	84	Stockholm C
Söderfors	03	Gävle	Tvååker	59	Varberg
Söderhamn	80	Gävle	Tyringe	46	Hässleholm
Söderköping	62	Norrköping C	Tågsjöberg	24	Sollefteå
Södertälje S	82	Stockholm C	Tällberg	35	Borlänge
Sölvesborg	71	Karlshamn C	Töreboda	75	Skövde
Sösådal	11	Hässleholm			
			Uddeholm	82	Karlstad C
Tanum	62	Uddevalla C	Uddevalla C	59	Vänernborg
Teckomatorp	39	Landskrona	Ulricehamn	66	Borås C
Tenhult	07	Jönköping	Ulriksfors	18	Östersund
Tibro	78	Skövde	Umeå	93	Vännäs
Tidaholm	39	Falköping C	Undersåker	05	Östersund
Tierp	05	Gävle	Upplands Väsby	92	Stockholm C
Tillberga	35	Västerås C	Uppsala C	86	Stockholm C
Timrå	42	Sundsvall C	Ursviken	21	Skellefteå stad
Tingsryd	29	Växjö			
Tomelilla	26	Malmö C	Vadstena	70	Motala C
Torsby	70	Kil	Vaggeryd	11	Värnamo
Torsås	34	Kalmar C	Vagnhärad	24	Nyköping C
Torup	74	Halmstad C	Valdemarsvik	63	Norrköping C
Totebo	48	Linköping C	Vansbro	29	Borlänge
Tranemo	47	Borås C	Vara	28	Herrljunga
Tranås	66	Mjölby	Varberg	93	Halmstad C
Trekanten	65	Kalmar C	Vargön	40	Vänernborg
Trelleborg	90	Malmö C	Vassijaure	59	Kiruna C

Säljställe	Satellit-nummer	Terminal	Säljställe	Satellit-nummer	Terminal
1	2	3	1	2	3
Veda	37	Härnösand	Växjö	95	Alvesta
Veddige	25	Varberg			
Vedevåg	64	Eskilstuna C	Ystad	19	Malmö C
Vedum	27	Herrljunga	Ytterby	11	Göteborg C
Vegby	65	Borås C	Ytterån	11	Östersund
Vetlanda	17	Nässjö			
Vilhelmina	62	Vännäs	Åhus	26	Kristianstad C
Vimmerby	52	Linköping C	Åkarp	33	Malmö C
Vindeln	09	Vännäs	Åkers		
Vingåker	19	Katrineholm	styckebruk	12	Södertälje S
Vinslöv	15	Hässleholm	Ålem	81	Kalmar C
Virso	04	Fagersta C	Åmotfors	66	Arvika
Virserum	24	Växjö	Åmsele	60	Vännäs
Viskafors	38	Borås C	Åmål	98	Vänersborg
Vislanda	44	Alvesta	Ånge	60	Hudiksvall
Vissefjärda	88	Karlskrona	Ånn	02	Östersund
Vittaryd	23	Värnamo	Åre	04	Östersund
Vitvattnet	41	Boden C	Årjäng	54	Arvika
Vrena	72	Nyköping C			
Vretstorp	40	Hallsberg	Åsa	62	Varberg
Vårgårda	24	Herrljunga	Åsarna	77	Östersund
Vänersborg	95	Uddevalla C	Åsarp	14	Falköping C
Vännäs	92	Umeå	Åseda	15	Nässjö
Vännäsby	13	Vännäs	Åstorp	38	Ängelholm
Värnamo	90	Borås C	Åtvidaberg	40	Linköping C
Väröbacka	60	Varberg			
Västervik	45	Linköping C			
Västerås C	93	Stockholm C	Älmhult	39	Alvesta

Säljställe	Satellit-nummer	Terminal	Säljställe	Satellit-nummer	Terminal
1	2	3	1	2	3
Älvsbyn	29	Boden C	Örkelljunga	65	Helsingborg F
Ängelholm	95	Helsingborg F	Örnsköldsvik C	94	Vännäs
Ängelsberg	03	Fagersta C	Örsjö	67	Kalmar C
Önnestad	21	Kristianstad C	Örtofta	36	Lund
Örbyhus	04	Gävle	Östersund	91	Ånge
Örebro C	91	Hallsberg	Östhammar	04	Uppsala C
Örebro S	11	Örebro C	Övertorneå	46	Boden C
Öregrund	05	Uppsala C	Överum	42	Linköping C
			Öxnared	41	Vänersborg

Säljställe	Satellit-nummer	Terminal	Säljställe	Satellit-nummer	Terminal
1	2	3	1	2	3
B. SJ RESEBYRÅER I SVERIGE					
Boden	95	Boden C	Lidköping	82	Lidköping
Borlänge	93	Borlänge	Linköping	95	Linköping C
Borås	97	Borås C	Luleå	96	Luleå
			Lund	64	Lund
Eskilstuna	93	Eskilstuna C	Malmö	51	Malmö C
Falun	94	Falun C	Norrköping:		
Gävle	86	Gävle	Drottningg 46	96	Norrköping C
Göteborg:			Stal Laval		
Hotellplatsen	50	Göteborg C	Turbin AB		
Götaverken	52	Göteborg C	Finspång	10	Norrköping C
			Nyköping	97	Nyköping C
Halmstad	94	Halmstad C	Oxelösund	83	Nyköping C
Helsingborg	68	Helsingborg C	Skövde	84	Skövde
Härnösand	98	Härnösand	Sollefteå	87	Sollefteå
Jönköping	98	Jönköping	Solna:		
Kalmar	61	Kalmar C	Biblioteks-	58	Stockholm C
Karlskrona	53	Karlskrona C	torget		
Karlstad:			Karolinska	09	Stockholm C
Kungsgatan 12	99	Karlstad C	Stockholm:		
Karolinen	89	Karlstad C	Vasagatan 22	30	Stockholm C
Katrineholm	22	Katrineholm	SJ Resetjänst	97	Stockholm C
Kiruna	79	Kiruna C	Fortifikations-		
Kristianstad	63	Kristianstad C	förvaltningen		
Kristinehamn	58	Kristinehamn			

Säljställe	Satellit-nummer	Terminal	Säljställe	Satellit-nummer	Terminal
1	2	3	1	2	3
IBM Sveaväg	01	Stockholm C	Vällingby	40	Stockholm C
IBM Järfälla	02	Stockholm C	SJ Resor	10	Stockholm C
SIDA	29	Stockholm C			
Götgatan 76	33	Stockholm C	Sundsvall	99	Sundsvall C
Odengatan 69	36	Stockholm C	Södertälje	20	Södertälje S
Myntgatan 5	62	Stockholm C			
Karlaväg 106	38	Stockholm C	Trelleborg	70	Trelleborg
Kursverksamheten (KV)	11	Stockholm C	Uddevalla	99	Uddevalla C
Sveriges Förenade Studentkårer (SFS)	13	Stockholm C	Umeå	95	Umeå
Salén-rederierna	95	Stockholm C	Uppsala	56	Uppsala C
Televerket, Farsta	49	Stockholm C	Värnamo	90	Borås C
Elektrolux	70	Stockholm C	Västerås	60	Västerås C
Gränges	71	Stockholm C	Växjö	77	Växjö
Vattenfall	39	Stockholm C			
Farsta	43	Stockholm C	Örebro	97	Örebro C
Hägersten	41	Stockholm C	Östersund	94	Östersund
Riksdagshuset	63	Stockholm C			
UD	32	Stockholm C			

Säljställe	Satellit-nummer	Terminal	Säljställe	Satellit-nummer	Terminal
1	2	3	1	2	3
C. SJ AGENTER I SVERIGE			Falkenberg		
Avesta			Reso Resebyrå	27	Falkenberg
Reso Resebyrå	20	Avesta	Falun		
Bollnäs			Nyman & Schultz/ Nordisk Rese- bureau AB		
Reso Resebyrå	24	Bollnäs	Stora Koppar- bergs Berg- slags AB	50	Falun C
Borlänge			Reso Resebyrå	49	Falun C
Reso Resebyrå	39	Borlänge	Wasaresor AB	51	Falun C
Borås			Finspång		
Nyman & Schultz/ Nordisk Rbr AB	28	Borås C	Finspångs Resebyrå AB	6	Norrköping C
Reso Resebyrå	83	Borås C	Gislaved		
Eksjö			Reso Resebyrå	24	Värnamo
Lingmerths Resetjänst AB	38	Nässjö	Gyttorp		
Eskilstuna			Nitro-Nobel (NoS/Nrb)	21	Örebro C
M:s Resetjänst	81	Eskilstuna C	Gävle A & L Resebyrå AB	25	Gävle
Reso Resebyrå	80	Eskilstuna C	Reso Resebyrå	27	Gävle

Säljställe	Satellit-nummer	Terminal	Säljställe	Satellit-nummer	Terminal
1	2	3	1	2	3
Göteborg			Paddans Resebureau AB	57	Göteborg C
Ansgar Resebyrå AB	42	Göteborg C	Reso Resebyrå Första Långg 1	58	Göteborg C
DSB Resebureau	87	Göteborg C	SAS	61	Göteborg C
Göteborgs Resebyrå AB	90	Göteborg C	SAL	62	Göteborg C
Fallenius Rbr AB	53	Göteborg C	Scanropa Affärs- och Turistresor AB	48	Göteborg C
GDG Resecentrum	49	Göteborg C	Scan-Travel Flygresor AB	43	Göteborg C
LB Resebyrå AB	54	Göteborg C	Svenska Lloyds Resebureau	63	Göteborg C
M:s Resetjänst	55	Göteborg C	Hagfors		
Nyman & Schultz/ Nordisk Resebureau AB	56	Göteborg C	Nyman & Schultz/ Nordisk Resebureau AB	81	Karlstad C
Dito: Volvo, Torslanda	67	Göteborg C	Halmstad		
Dito: SKF	79	Göteborg C	Reso Resebyrå	84	Halmstad C

Säljställe	Satellit-nummer	Terminal	Säljställe	Satellit-nummer	Terminal
1	2	3	1	2	3
Helsingborg			Jakobsberg		
Helsingborgs Nya Resebyrå AB	69	Helsingborg C	Reso Resebyrå	79	Stockholm C
M:s Resetjänst	73	Helsingborg C	Jönköping		
Nyman & Schultz/ Nordisk Rese- bureau AB	70	Helsingborg C	Nyman & Schultz/ Nordisk Rese- bureau AB	36	Jönköping
Reso Resebyrå	71	Helsingborg C	M:s Resetjänst	43	Jönköping
			Reso Resebyrå	48	Jönköping
Hudiksvall			Kalix		
Fallenius Resebyrå AB	59	Hudiksvall	AB Kalix Resetjänst	86	Luleå
Huskvarna			Kalmar		
Reso Resebyrå	68	Jönköping	Reso Resebyrå	62	Kalmar C
Härnösand			Karlshamn		
Härnösands Resecity AB	88	Härnösand	Reso Resebyrå	52	Karlshamn C
			Svea Rese- bureau AB	51	Karlshamn C

Säljställe	Satellit-nummer	Terminal	Säljställe	Satellit-nummer	Terminal
1	2	3	1	2	3
Karlskrona			Kungälv		
Reso Resebyrå	56	Karlskrona	GDG Rese-centrum	88	Göteborg C
Karlskoga			Köping		
Karlskoga Resebyrå	98	Degerfors	Resespecialisterna	07	Köping
Reso Resebyrå	16	Degerfors	Reso Resebyrå	22	Köping
Karlstad					
Nyman & Schultz Nordisk Reseb	20	Karlstad C	Landskrona		
Reso Resebyrå	80	Karlstad C	Reso Resebyrå	68	Landskrona
Kiruna			AB Söderlings Resebyrå	69	Landskrona
Reso Resebyrå	80	Kiruna C			
Kramfors			Lidköping		
Reso Resebyrå	83	Härnösand	Reso Resebyrå	83	Lidköping
Kristianstad			Lilla Edet		
LB Resebyrå AB	64	Kristianstad C	GDG Resecentrum	55	Trollhättan

Säljställe	Satellit-nummer	Terminal	Säljställe	Satellit-nummer	Terminal
1	2	3	1	2	3
Linköping			Lund		
Linköpings Resebyrå AB	12	Linköping C	Nyman & Schultz/ Nordisk Rese- bureau AB	72	Lund
Nyman & Schultz/ Nordisk Rese- bureau AB	01	Linköping C	Reso Resebyrå	66	Lund
Reso Resebyrå	02	Linköping C	Lycksele		
Ljungby			Reso Resebyrå	75	Vännäs
LB Resebyrå AB	82	Värnamo	Lysekil		
Ludvika			Reso Resebyrå	42	Uddevalla
Reso Resebyrå	95	Ludvika	Malmö		
Luleå			DFDS	49	Malmö C
Resespecialisterna			Europa Touring	59	Malmö C
Luleå Rese- byrå AB	82	Luleå	Fallenius Resebyrå AB	53	Malmö C
M:s Resetjänst	85	Luleå	KAKs Resetjänst	60	Malmö C
Reso Resebyrå	83	Luleå	M:s Resetjänst	61	Malmö C
SAS	84	Luleå	Nyman & Schultz/ Nordisk Rese bureau AB	54	Malmö C

Säljställe	Satellit-nummer	Terminal	Säljställe	Satellit-nummer	Terminal
1	2	3	1	2	3
Paddans Resebureau AB	62	Malmö C	Möndal		
Resespecialisterna Malmö AB	21	Malmö C	Reso Resebyrå	59	Göteborg C
Reso Resebyrå:			Norrköping		
S. Förstadsg 26	55	Malmö C	M:s Resetjänst	05	Norrköping C
Bergsgatan 20	56	Malmö C	Nyman & Schultz/ Nordisk Resebureau AB	03	Norrköping C
SAS:			Norrköpings Resebyrå AB	11	Norrköping C
Flygcentralen	57	Malmö C	Reso Resebyrå	04	Norrköping C
Sturup	58	Malmö C			
Svea Resebureau AB	63	Malmö C	Nässjö		
Mariestad			Reso Resebyrå	83	Nässjö
Reso Resebyrå	87	Lidköping			
Mjölby			Piteå		
Reso Resebyrå	13	Mjölby	Grundbergs Resebureau AB	51	Piteå
Motala			Resespecialisterna		
Reso Resebyrå	07	Motala C	Piteå Resebyrå AB	87	Piteå
			Ronneby		
			Reso Resebyrå	54	Karlskrona

Säljställe	Satellit-nummer	Terminal	Säljställe	Satellit-nummer	Terminal
1	2	3	1	2	3
Sandviken			Flygresebyrån AB Nacka	68	Stockholm C
A & L Rese- byrå AB	26	Sandviken	Gullivers Rese- byrå AB	16	Stockholm C
Reso Resebyrå	11	Sandviken	Jämtland— Härjedalens Resetjänst (Till fjälls)	56	Stockholm C
Skellefteå Resespecialisterna Skellefteå Resebyrå AB	73	Skellefteå stad	Kaj Strähle Resebyrå AB Skärholmen	24	Stockholm C
Skövde			LB Resebyrå AB Drottninggat	46	Stockholm C
LB Resebyrå AB	85	Skövde	Sturegatan	64	Stockholm C
M:s Resetjänst	86	Skövde	M:s Resetjänst	14	Stockholm C
Reso Resebyrå	88	Skövde	Nyman & Schultz/ Nordisk Rese- bureau AB: Stureplan 6	47	Stockholm C
Stockholm			Rålambsvägen 7-13	15	Stockholm C
Fallenius Resebyrå AB	45	Stockholm C	Klarabergs- gatan 35	48	Stockholm C
Flygrese- byrån AB Biblioteks- gatan 12	90	Stockholm C			

Säljställe	Satellit-nummer	Terminal	Säljställe	Satellit-nummer	Terminal
1	2	3	1	2	3
Sveriges Radio	73	Stockholm C	Bohusgat 14	54	Stockholm C
Skandia-koncernen	74	Stockholm C	Högdalen	42	Stockholm C
AB Sv. Fläkt-fabriken	75	Stockholm C	St Eriksg 28	22	Stockholm C
Svenska Unilever	83	Stockholm C	SAS: Flygcity	18	Stockholm C
Alfa Laval AB	96	Stockholm C	Svea Rese-bureau AB: Skeppsbron 10	55	Stockholm C
Nordiska Kompaniet	31	Stockholm C	Sveavägen 34	23	Stockholm C
Rese-Center AB	35	Stockholm C	Svenska Lloyds Resebureau AB	25	Stockholm C
Rese-specialisterna	50	Stockholm C	Svenska Turistföreningens Resebyrå	61	Stockholm C
Reso Resebyrå: Västmannagatan 2	51	Stockholm C	Traveller Resebureau AB	26	Stockholm C
Hamngatan 31	52	Stockholm C			
Kungsgatan 3	17	Stockholm C			
Karlaplan 13	37	Stockholm C			
Katarinaväg 7	53	Stockholm C			

Säljställe	Satellit-nummer	Terminal	Säljställe	Satellit-nummer	Terminal
1	2	3	1	2	3
Strömstad			Söderhamn		
AB Strömstads Turistcentrum	44	Uddevalla C	Reso Resebyrå	02	Söderhamn
Sundbyberg			Södertälje		
Nyman & Schultz/ Nordisk Rese- bureau AB	99	Stockholm C	Reso Resebyrå	21	Södertälje S
Reso Resebyrå	67	Stockholm C	Tranås		
Sundsvall			Lingmerths Resetjänst AB	53	Mjölby
Grundbergs Resebureau AB	63	Sundsvall C	Trollhättan		
Dito SCA	78	Sundsvall C	Nyman & Schultz/ Nordisk Rese- bureau AB	05	Trollhättan
M:s Resetjänst	86	Sundsvall C	Reso Resebyrå	06	Trollhättan
Reso Resebyrå	84	Sundsvall C	Täby		
Resespecialisterna			Reso Resebyrå	59	Stockholm C
Sundsvall AB	85	Sundsvall C			

Säljställe	Satellit-nummer	Terminal	Säljställe	Satellit-nummer	Terminal
1	2	3	1	2	3
Umeå			Värnamo		
LB Resebyrå AB	76	Umeå	Reso Resebyrå	81	Värnamo
Reso Resebyrå	77	Umeå	Västervik		
Uppsala			Reso Resebyrå	09	Linköping C
ASA Resebyrå	45	Uppsala C	Västerås		
M:s Resetjänst	66	Uppsala C	M:s Resetjänst	78	Västerås C
Nyman & Schultz/ Nordisk Rese- bureau AB	69	Uppsala C	Rese- specialisterna Västerås AB	76	Västerås C
Reso Resebyrå	65	Uppsala C	Reso Resebyrå	77	Västerås C
Visby			Växjö		
Gotlands- bolagets Resebyrå: Adelsgatan 2	27	Stockholm C	LB Resebyrå AB	37	Växjö
Hamngat 1	89	Stockholm C	Nyman & Schultz/ Nordisk Rese- bureau AB	07	Växjö
Linjeflyg	98	Stockholm C	Reso Resebyrå	55	Växjö
Reso Resebyrå	28	Stockholm C			

Säljställe	Satellit- nummer	Terminal	Säljställe	Satellit- nummer	Terminal
1	2	3	1	2	3
Ängelholm			Örnsköldsvik		
Reso Resebyrå	77	Ängelholm	Fallenius Resebyrå AB	56	Örnsköldsvik C
Örebro			Grundbergs		
M:s Resetjänst	15	Örebro C	Resebyrå AB	55	Örnsköldsvik C
Nyman & Schultz/ Nordisk Rese- bureau AB	19	Örebro C	Östersund		
Reso Resebyrå	14	Örebro C	Jämtland– Härjedalen Resor AB	41	Östersund
			M:s Resetjänst	82	Östersund
			Reso Resebyrå	81	Östersund

TERMINALNUMMERFÖRTECKNING

Term nr	Terminaladress	Term nr	Terminaladress
1	SNAP Tomtebodå		
2	» »	33	Bx Värnamo
3	» »	34	» Halmstad C
4	» »	35	» Falkenberg
5	» »	36	» Varberg
6		37	» Borås C
7		38	» Jönköping
8	Bx Nybro	39	» Göteborg C
9	» Tranås	40	» »
10	» Enköping	41	» »
11	» Malmö C	42	» »
12	» »	43	» »
13	» »	44	» »
14	» »	45	» »
15	» »	46	» Alingsås
16	» Trelleborg	47	» Herrljunga
17	» Lund	48	» Falköping C
18	» Landskrona	49	» Lidköping
19	» Helsingborg F	50	» Skövde
20	» Helsingborg C	51	» Vänersborg
21	» Ängelholm	52	» Uddevalla C
22	» Eslöv	53	» Trollhättan
23	» Hässleholm	54	» Borås C
24	» Kristianstad C	55	» Mjölby
25	» Lund	56	» Linköping C
26	» Alvesta	57	» »
27	» Karlshamn C	58	» Motala C
28	» Karlskrona	59	» Norrköping C
29	» Växjö	60	» »
30	» Nässjö	61	» Nyköping C
31	» Kalmar C	62	» Katrineholm
32	» Helsingborg F		

Term nr	Terminaladress	Term nr	Terminaladress
63	Bx Halmstad C	95	Bx Degerfors
64	» Stockholm C söder	96	» Fagersta C
65	» » »	97	» Söderhamn
66	» » »	98	» Bollnäs
67	» » »	99	» Sandviken
68	» » »	100	» Avesta
69	» » »	101	» Hedemora
70	» » norr	102	» Borlänge
71	» » »	103	» Falun C
72	» » »	104	» Gävle
73	» » »	105	» »
74	» » tfn	106	» Rättvik
75	» » »	107	» Mora
76	» » »	108	» Ludvika
77	» Södertälje S	109	» Storlien
78	» Uppsala C	110	» Östersund
79	» »	111	» Hudiksvall
80	» Stockholm C tfn	112	» Ånge
81	» Västerås	113	» Härnösand
82	» Mariestad	114	» Sundsvall C
83	Vgst Hagalund	115	» Sollefteå
84	» »	116	» Ljusdal
85	» »	117	» Jönköping
86	» »	118	» Skellefteå stad
87	Bx Linköping C	119	» Vännäs
88	» Örebro C	120	» Umeå
89	» »	121	» Örnsköldsvik C
90	» Kristinehamn	122	LB Rbr Umeå
91	» Hallsberg	123	Bx Kiruna
92	» Karlstad C	124	» Gällivare
93	» Arvika	125	» Boden C
94	» Kil	126	» Luleå

Term nr	Terminaladress	Term nr	Terminaladress
127	Bx Piteå	159	Bx Östersund
128	» Västerås C	160	SJ Rbr Odenplan Sthlm
129	» Eskilstuna C	161	Bx Kramfors
130	Scantravel Göteborg	162	SJ Rbr Karlav Sthlm
131	Terminus Köpenhamn	163	» » Vattenfall »
132	SJ Rbr Skövde	164	» » Vällingby
133	» » Malmö	165	» » Hägersten
134		166	Reso Högdalen
135	SJ Rbr Lund	167	SJ Rbr Farsta
136	» » Helsingborg	168	» » Riksdagshuset
137	» » Kristianstad	169	» » Borlänge
138	» » Karlskrona	170	» » Södertälje
139	» » Växjö	171	» » Uppsala
140	» » Kalmar	172	» » Solna
141	» » Halmstad	173	» » Solna
142	» » Borås	174	Resespec Västerås
143	» » Jönköping	175	SJ Rbr Västerås
144	» » Götaverken Gbg	176	» » Örebro
145	» » Hotellpl »	177	» » Karlstad
146		178	» » Gävle
147	» » Uddevalla	179	» » Sollefteå
148	» » Linköping	180	» » Falun
149	» » Norrköping	181	» » Östersund
150	» » Nyköping	182	» » Hämösand
151	» » Vasag Sthlm	183	» » Sundsvall
152	» » Myntg »	184	» » Umeå
153	» » Vasag »	185	» » Boden
154	» » » »	186	» » Luleå
155	Reso Jakobsberg	187	» » Kiruna
156	SJ Rbr Vasag Sthlm	188	TGOJ Rbr Eskilstuna
157	» » Götg »	189	Resespec Malmö
158	» » Fortifik förv Sthlm	190	Bx Uppsala C

Term nr	Terminaladress	Term nr	Terminaladress
191	LB Rbr Göteborg	224	N & S Rbr NK Sthlm
192	N & S Rbr Malmö	225	» » Rålambshov Sthlm
193	Paddan Rbr Göteborg	226	» » Sundbyberg
194	Fallenius Rbr Göteborg	227	» » Linköping
195	N & S Rbr Göteborg	228	» » Jönköping
196	Reso Göteborg	229	» » Helsingborg
197	Fallenius Rbr Sthlm	230	» » Örebro
198	Bx Märsta	231	» » Borås
199	LB Rbr Stockholm	232	» » Norrköping
200	N & S Rbr Sturepl Sthlm	233	» » Uppsala
201	» » Klarabergsg Sthlm	234	» » Växjö
202	Resespec Stockholm	235	Reso Malmö
203	Reso Västmannag Sthlm	236	Ead Tomteboda
204	Reso Hamngatan »	237	Reso Kalmar
205	Reso Katarinav »	238	Tuo Tomteboda
206	Reso Bohusgatan »	239	Reso Helsingborg
207	Svea Rbr Skeppsbron Sthlm	240	» Jönköping
208	STF Rbr Stockholm	241	» Örebro
209	Karlskoga Resebyrå	242	» Uppsala
210	Reso Täby	243	» Östersund
211	STF Rbr Ostermans Sthlm	244	» Bergsg 20 Malmö
212	Andersson & Lundqvist Gävle	245	» Södertälje
213	PLINT Köpenhamn	246	» Karlaplan Stockholm
214	Östra Bx Köpenhamn	247	Bx Flen
215	Bx Eskilstuna C	248	LB Rbr Växjö
216	» Karlstad C	249	Bx Klippan
217	» Köping	250	» Älmhult
218	Östra Bx Oslo	251	Flygresebyrån Sthlm
219	Sovepl-sentralen Oslo	252	Finspångs Rbr Finspång
220	Bx Trondheim	253	Resespecialisterna Luleå
221	» Narvik	254	Bx Stockholm C norr
222	» Sala	255	» Ystad
223	» Kumla		