

---

# ÄNGELHOLM—KLIPPANS JÄRNVÄG

Signatur: E.K.J. — Spårvidd: 1,435 m.

Ägare: Ängelholm—Klippans Nya järnvägsaktiebolag, Ängelholm.

På ansökan av konsuln P. OLSSON, direktören MALTE SOMMELIUS, trafikdirektören AD. TAUBE och rådmannen G. LAGERGREN i Hälsingborg, godsägaren D. VON AHLEFELD, Skäldinge, regementsläkaren C. NYLANDER och fabrikören V. RASMUSSEN, Ängelholm, samt ryttmästaren J. VON PLATEN, Stidsvig, beviljade K. M:t den 8 sept. 1899 tillstånd till anläggandet av en järnväg av 1,435 m. spårvidd från Ängelholm över Munkaljungby till Östra Ljungby. Vid sammanträde i Ängelholm den 12 mars 1902 beslöts att för denna järnvägsanläggning bilda ett bolag, *Ängelholm—Östra Ljungby järnvägsaktiebolag*. Aktiekapitalet skulle utgöra minst 400 000 och högst 1 milj. kr. Till ledamöter i bolagets styrelse utsågos konsuln P. OLSSON, direktören MALTE SOMMELIUS, trafikdirektör A. TAUBE och rådmannen G. LAGERGREN, Hälsingborg, regementsläkaren C. NYLANDER och apotekaren C. V. F. MÖLLER, Ängelholm, samt godsägaren D. VON AHLEFELD, Skäldinge. Till ordförande i styrelsen utsågs dr NYLANDER och till verkst. direktör godsägaren VON AHLEFELD.

Arbetet med järnvägsanläggningen påbörjades omedelbart med ingenjören CARL JEHANDER som arbetschef och bedrevs så, att järnvägen öppnades för allmän trafik den 1 dec. 1904.

Samma dag som koncessionen för Ängelholm—Östra Ljungby järnväg beviljades, erhöll Hälsingborg—Hässleholms järnvägsaktiebolag koncession å byggandet av en järnväg från Klippan till Östra Ljungby. Denna bana utgjorde en naturlig fortsättning av linjen Ängelholm—Östra Ljungby, vars bolag därför intresserade sig för densamma. Den

17 okt. 1902 medgav K. M:t, att koncessionen för Klippan—Östra Ljungby järnväg finge överflyttas på nämnda bolag, vilket vid bolagsstämma den 16 juli 1904 beslöt att omedelbart påbörja byggandet. Samtidigt beslöts att ändra bolagets namn till *Ängelholm—Klippans järnvägsaktiebolag*.

Byggandet av linjen Östra Ljungby—Klippan uppdrogs åt ingenjörsfirman JOHANSEN & CHRISTIAN i Köpenhamn, och den 1 maj 1907 öppnades bandelen för allmän trafik. Därmed var Ängelholm—Klippans järnväg fullbordad.

Byggandet av järnvägen hade emellertid krävt en betydligt högre summa än den ursprungligen beräknade. Ehuru ytterligare kapital tecknades i form av preferensaktier, blev det uppenbart, att företaget ej i längden kunde reda ut de ekonomiska svårigheter, som allt mera hopade sig. År 1908 beslöt bolaget därför att träda i likvidation och överlåta järnvägsföretaget till ett nytt bolag, benämnt *Ängelholm—Klippans Nya järnvägsaktiebolag*. Detta bolag, som startade med ett aktiekapital av 600 000 kr., av vilka Ängelholms stad tecknat 400 000 och enskilda personer 200 000 kr., skulle enligt köpeavtalet övertaga det gamla bolagets förbindelser.

Vid bolagsstämma i Ängelholm—Klippans Nya järnvägsaktiebolag den 27 juni 1908 valdes till styrelseledamöter apotekaren C. W. F. MÖLLER, bokhandlaren J. P. KILLBERG, ryttmästaren A. M. BOLTENSTERN, förste stationsskrivaren V. BJERKE och grosshandlaren J. ANDERSSON, alla i Ängelholm.

År 1911 avslutades ett 40-årigt obligationslån å 250 000 kr. med en räntesats av 5 %. I sin berättelse för ovannämnda år säger styrelsen, att »genom denna lånetransaktion kunna järnvägens affärer anses vara väl ordnade».

Järnvägens huvudsakliga trafik utgöres av lantbruksprodukter. Industrien representeras av kvarnar, spiksmedja och snickerifabrik i Munkaljungby samt i övrigt av de olika slags fabriker, som äro belägna vid banans båda ändpunkter, Ängelholm och Klippan.

I avsikt att nedbringa driftkostnaderna anskaffades och insattes i trafik under år 1915 en dieselektrisk motorvagn. Vagnen har till fullo infriat de förväntningar, som ställts å densamma.

---

Styrelse och chefer år 1926.

Styrelse.

- BORGGREN, L., riksdagsman, *ordförande*,  
 JEPSSON, LAMBERT, bankdirektör, *vice ordförande* och *verkst. direktör*, se nedan,  
 ANDERBERG, ALB., trafikchef, *vice verkst. direktör*,  
 EDBERG, N., lärare,  
 STARLING, J., ingenjör.

Verkställande direktör.

- JEPSSON, LAMBERT, bankdirektör ..... 1916—

Trafikchef.

- ANDERBERG, ALB..... 1911—

Förutvarande styrelseordförande och chefer.

Ordförande.

- NYLANDER, C., regementsläkare..... 1905—1907  
 BOLTENSTERN, A. M., ryttmästare..... 1907—1911  
 ÅKESSON, N., riksdagsman ..... 1911—1916  
 JEPSSON, LAMBERT, bankdirektör ..... 1916—1925

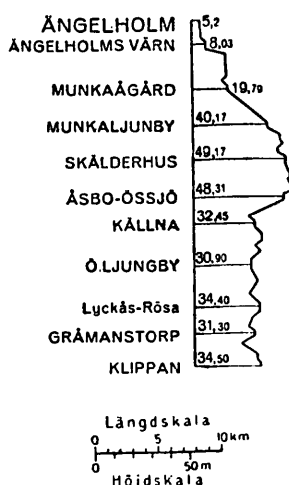
Verkställande direktörer.

- VON AHLEFELD, D., godsägare..... 1905—1909  
 BOLTENSTERN, A. M., ryttmästare..... 1909—1911  
 VON AHLEFELD, D., godsägare..... 1911—1915  
 ÅKESSON, N., riksdagsman ..... 1915—1916

Trafikchef.

- TAUBE, T. .... 1905—1911

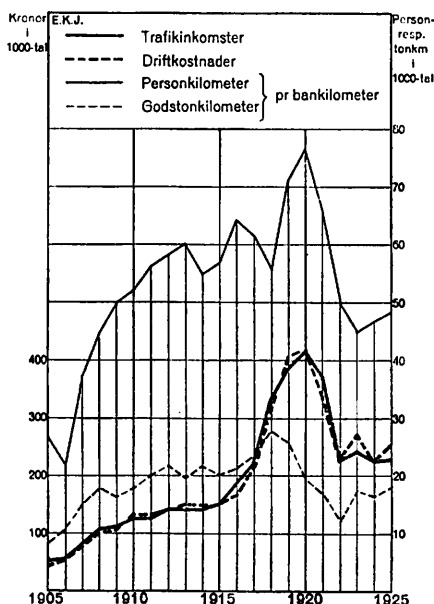
Ängelholm—Klippans järnväg, 27 km. Från Ängelholms statsbanestation går banan genom Norra kronoplanteringen över Rönneå och genom Ängelholms stads nordöstra område, där Ängelholms Värns station är belägen. Därefter fortsätter den till Munkaljungby kyrkoby med station och industriella anläggningar, vidare till Östra



Ljungby station å Skåne—Smålands järnväg samt till Klippan, föreningsstation med Hälsingborg—Hässleholms järnväg, vid Åby—Klippans betydande municipalsamhälle.

Bandelen Ängelholm—Munkaljungby går genom en bördig lantbruksbygd. Linjen Munkaljungby—Klippan följer så gott som under hela sin sträckning gränsen mellan skogs- och slättbygden med Hallandsåsens skogklädda sluttningar å norra sidan och den bördiga nordskånska slätten å andra sidan. Den ovanligt tilltalande landskapsbilden väcker också berättigad uppmärksamhet hos de många resande, som söka sig till västkustens badorter och taga vägen över Klippan—Ängelholm.

### Trafikdiagram.



### Tekniska uppgifter.

#### Byggnadssätt.

	År 1907	År 1925	
Spårvidd .....	m.	1,435	1,435
Spårlängd i huvudspår .....	km.	27,5	27,5
» i sidospår .....	»	5,0	5,0
Största lutning i huvudspår .....	‰	16,67	16,67
Minsta krökningsradie i huvudspår .....	m.	300	300
Rälsvikt .....	kg/m.	24,8	24,8
Största tillåtna hjultryck .....	ton	7	7
» » tåghastighet .....	km/t.	50	50



L. JEPSSON,  
bankdirektör.



L. BORGGREN,  
riksdagsman.



D. VON AHLEFELD,  
godsägare.



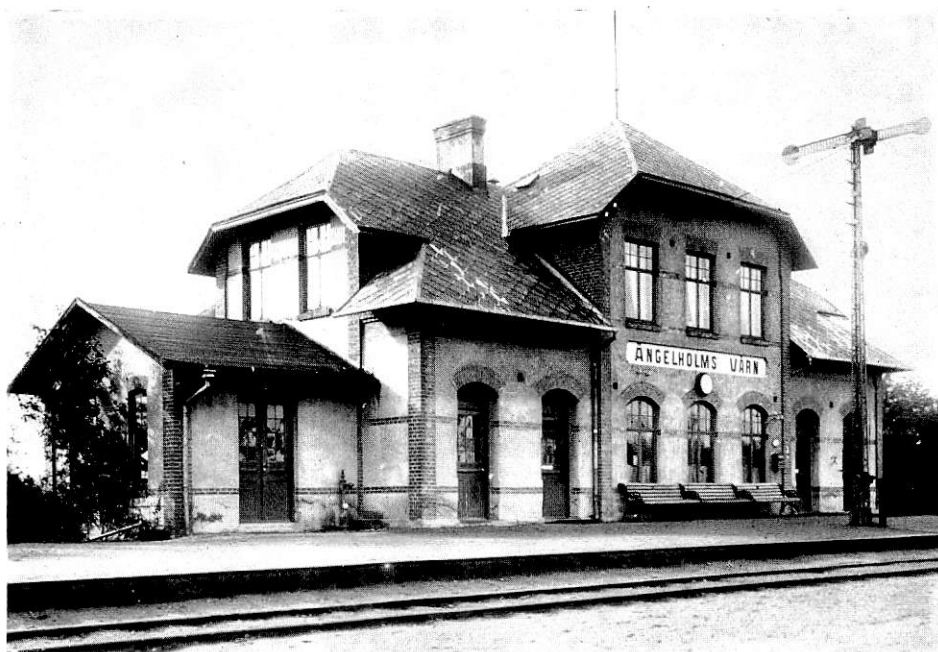
A. ANDERBERG,  
trafikchef.



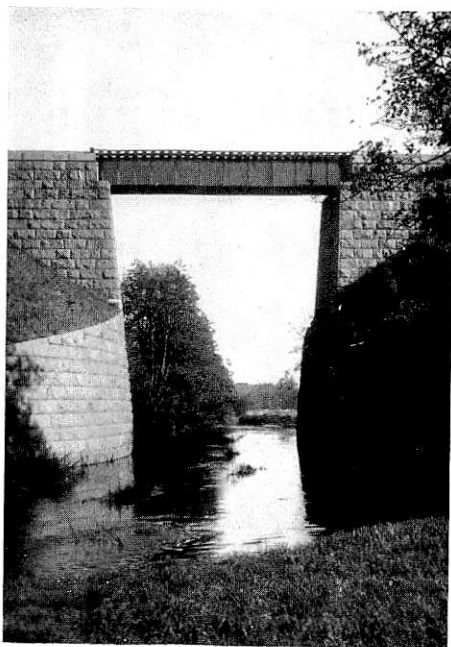
Åsbo-Össjö station.



Bron över Rönne å i Ängelholm.



Ängelholms Värns station.



Den 15 m. höga bron över Bälgame å.

Rullande materiell.	År 1907	År 1925
Ånglokomotiv, tenderlok .....	3	4
Motorvagnar för ång- eller annan drift..... »	—	1
Personvagnar med 2 axlar .....	4	4
Resgods- och godsvagnar med 2 axlar..... »	31	31
Postvagnar, hela eller komb., med 2 axlar..... »	1	1

Personal, antal.

Ordinarie.....	29	26
Extra.....	5	3
Verkstadsarbetare .....	3	3
Banarbetare .....	4	3

Balansräkningar.

Tillgångar den 31 dec. 1905.

Järnvägsbyggnaden I .....	1 212 004: 71
» II .....	203 667: 14
Statskontoret .....	45 000: —
Skånes Ensk. bank, giro I .....	52 500: —
» » » II .....	1 375: —
Intressekonto .....	28 150: 97
Förrådets konto .....	14 353: 76
Kassakonto .....	251: 04
Främmande reverser .....	10 000: —
Inventarier .....	5 383: 58
Stenkol .....	2 329: 80
Diverse personers konto .....	50 573: 78
	<hr/>
	S:a kr. 1 625 589: 78

Skulder den 31 dec. 1905.

Aktiekapitalet .....	743 500: —
Skånes ensk. bank, lån.....	425 000: —
Ängelholms sparbank, lån .....	151 000: —
Munkaljungby sparbank, lån .....	50 000: —
Örkelljunga sparbank, lån .....	24 000: —
Åsbo härads sparbank, lån .....	50 000: —
Ängelholms lantmannabank .....	50 000: —
Röstånga sparbank .....	100 000: —
Egna växlars konto .....	850 000: —
Diverse personers konto .....	12 052: 75
Trafikuppbörds konto .....	15 181: 30
Kapitalkonto .....	1 107: 48
	<hr/>
	3 748: 25
	S:a kr. 1 625 589: 78

Tillgångar den 31 dec. 1925.

Järnvägsbyggnaden .....	706 853: 86
Rullande materiell .....	195 377: 27
Inventarier .....	10 395: 61
	(forts.)

(Tillgångar 1925, forts.)

Andelar .....	4 681:—
Förrådet .....	13 573:75
Stenkol .....	2 082:50
Slipers .....	1 545:90
Stationernas skuld .....	563:30
Kassabehållning .....	4:65
Balanskonto .....	42 826:62
	<hr/>
	S:a kr. 977 904:46

Skulder den 31 dec. 1925.

Aktier .....	600 000:—
Reservfond .....	14 492:85
Förnyelsefond .....	10 000:—
Obligationslån .....	220 000:—
Sparbankslån .....	95 000:—
Statens järnvägar .....	18 672:72
Räntor .....	4 738:89
Löpande räkning .....	15 000:—
	<hr/>
	S:a kr. 977 904:46

.....