
VÄXJÖ—ÅSEDA—HULTSFREDS JÄRNVÄG

Signatur: V.A.H.J. — Spårvidd: 0,891 m.

Ägare: Växjö—Åseda—Hultsfreds järnvägsaktiebolag, Växjö.

Växjö—Åseda—Hultsfreds järnväg har tillkommit successivt, först genom byggandet av bandelen Växjö—Klavreström, som blev färdig 1895, därefter av bandelen Klavreström—Åseda, som öppnades för trafik 1902, av bandelen Åseda—Virserum, som fullbordades 1911, och slutligen av linjen Virserum—Hultsfred, som öppnades för trafik 1922. Genom den sistnämnda linjen erhöles ett sammanhängande järnvägsnät med 0,891 m. spårvidd av omkr. 800 km. längd, berörande Växjö, Västervik, Norrköping, Linköping, Örebro, Motala, Vadstena, Hvetlanda m. fl. orter.

Ansökan om koncession å linjen Växjö—Klavreström gjordes av konsistorienotarien G. SUNDBERG, fabriksidkaren C. SCHANDER, handlanden J. G. PETERSSON, frih. A. RAPPE, bruksägaren N. SVENSSON, nämndemannen J. JOHANSSON och lantbrukaren P. E. NILSSON samt erhöles den 8 april 1892. Plan och kostnadsförslag hade uppgjorts av direktören A. HUMMEL och avsåg en bana med 0,60 m. spårvidd. År 1894 fattades emellertid beslut om spårviddens förändring till 0,891 m., då järnvägen därigenom framdeles kunde ansluta sig till det norrut belägna järnvägsnätet med enahanda spårvidd. Fastställelse erhöles genom K. M.:s resolution av den 29 juni 1894.

Konstituerande bolagsstämma med *Växjö—Klavreströms järnvägsaktiebolag* hölls den 18 april 1892. Härvid valdes till styrelse: borg-

mästaren K. H. BERGENDAHL, handlanden J. G. PETERSSON, kronofogden C. N. GRANQVIST, frih. A. RAPPE och förste lantmätaren A. LEKANDER. Hr BERGENDAHL förordnades att under byggnadstiden vara både styrelsens ordförande och bolagets verkst. direktör.

Ett obligationslån erhöles till ett belopp av 360 000 kr., och entreprenadkontrakt avslöts med ingenjören W. LINDEGREN om järnvägens byggande för en summa av 527 000 kr., inberäknat kostnaden för inköp av två lokomotiv. Rullande materiell inköptes för 83 870 kr.

Järnvägen öppnades för allmän trafik den 1 dec. 1895. Anläggningen, inkl. rullande materiell, kostade då omkr. 737 000 kr.

Den 30 dec. 1899 erhöles bolaget koncession att utbygga järnvägen 16 km. till Åseda enligt förslag av ingenjören W. LINDEGREN för en beräknad kostnad av 397 000 kr. Arbetet därmed påbörjades i maj 1900, och bandelen öppnades för allmän trafik den 26 juni 1902. Å den nya bandelen inlades räls med vikt av 17,2 kg/m. och samtidigt utbyttes 11 kg.-rälserna å bandelen Växjö—Klavreström mot 17,2 kg.-rälser.

Maximitågshastigheten ökades 1905 från 25 km/t. till 40 km/t.

Det dröjde nu några år, innan åtgärder vidtogos för järnvägens fortsättning. Den 25 juni 1909 erhöles emellertid landshövdingarna C. CEDERCRANTZ och C. E. VON OELREICH koncession på järnväg från Åseda till Hultsfred med stickspår till Virserums snickerifabriker enligt förslag av baningenjören P. ERICSON. Banlängden var 56,4 km. och den beräknade kostnaden 2 181 800 kr. utan rullande materiell. Koncessionen överläts på Växjö—Klavreström—Åseda järnvägsaktiebolag. Genom resolution av den 8 april 1910 erhöles bolaget tillstånd att uppdelat byggandet av järnvägen Åseda—Hultsfred i två delar, Åseda—Virserum och Virserum—Hultsfred.

Den 1 mars 1910 påbörjades arbetet å den förstnämnda bandelen, vilket arbete utfördes av bolaget med baningenjören P. ERICSON som arbetschef och avslutades i dec. 1911, varefter bandelen öppnades för allmän trafik den 23 dec. s. å. I början av maj månad år 1917 påbörjades arbetena å den andra delen, Virserum—Hultsfred, vilket arbete även utfördes av bolaget med baningenjören P. ERICSON som arbetschef till början av år 1919, då denne avled, varefter ingenjören C. JEHANDER antogs till arbetschef. Bandelen Virserum—Hultsfred öppnades för allmän trafik den 5 dec. 1922. Arbetskostnaden uppgick till 2 435 000 kr.

Järnvägen har i Växjö reparationsverkstad gemensamt med Växjö—Tingsryds järnväg. Verkstaden byggdes år 1920.

Bolagets namn ändrades under årens lopp tre gånger, nämligen år 1900 till Växjö—Klavreström—Åseda, år 1912 till Växjö—Virserums och 1922 till *Växjö—Åseda—Hultsfreds järnvägsaktiebolag*.

Av transporterat gods utgöra trävaror, inkl. ved, omkr. 57 %, trämassa och träkol vardera omkr. 3 % samt transitogods omkr. 11 %.

Förvaltning. Från och med år 1908 har järnvägen gemensam trafikledning med Karlskrona—Växjö, Växjö—Alvesta och Växjö—Tingsryds järnvägar, under vilken ledning även Hönshylte—Kvarnåla järnväg inträdde år 1913 och Östra Värends järnväg år 1922.

Ekonomi. Det ursprungliga kapitalet utgjorde 386 700 kr. Genom inbetalning ökades det 1902 till 520 000 kr. och 1912 till 1 170 100 kr. på sådant sätt, att 298 800 kr. inbetalades och 351 300 kr. erhöles genom gratismission. Genom inbetalningar ökades det vidare år 1917 med 450 000 kr. till 1 620 100 kr. och år 1922 med 285 200 kr. till 1 905 300 kr. Någon utdelning å aktierna har icke ägt rum.

Styrelse och chefer år 1926.

Styrelse.

MAGNI, O. J., civilingenjör, *ordförande*,
ELMER, P., civilingenjör, *vice ordförande* och *verkst. direktör*, se nedan,
MATTSSON, J. V., kapten i V. V. K., trafikchef,
EKSTRÖMER, C. I., bruksägare,
LANDÉN, G. A., vice häradshövding.

Verkställande direktör.

ELMER, P., civilingenjör..... 1923—

Trafikdirektör.

BÄCKSTRÖM, C. O. W., f. d. major i V. V. K..... 1908—

Företvarande styrelseordförande och chefer.

Ordförande.

BERGENDAHL, K. H., borgmästare..... 1892—1920

Verkställande direktörer.

BERGENDAHL, K. H., borgmästare..... 1892—1893

ROOS, A., lantbruksingenjör..... 1894—1908

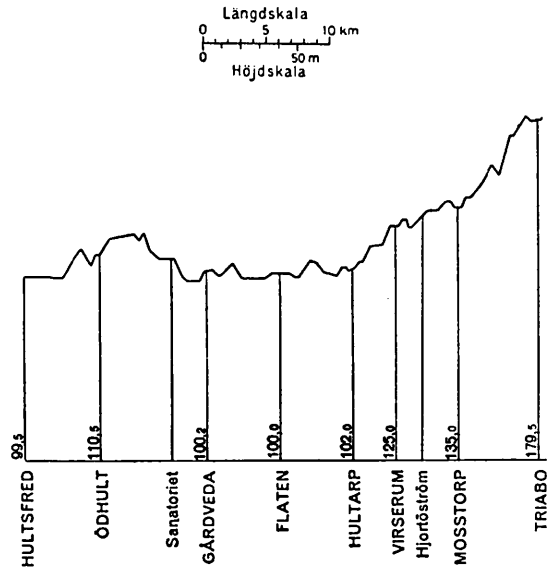
BÄCKSTRÖM, W., major i V. V. K. 1909—1911

ROOS, A., lantbruksingenjör..... 1912—1921

MATTSSON, J. V., kapten i V. V. K. 1922

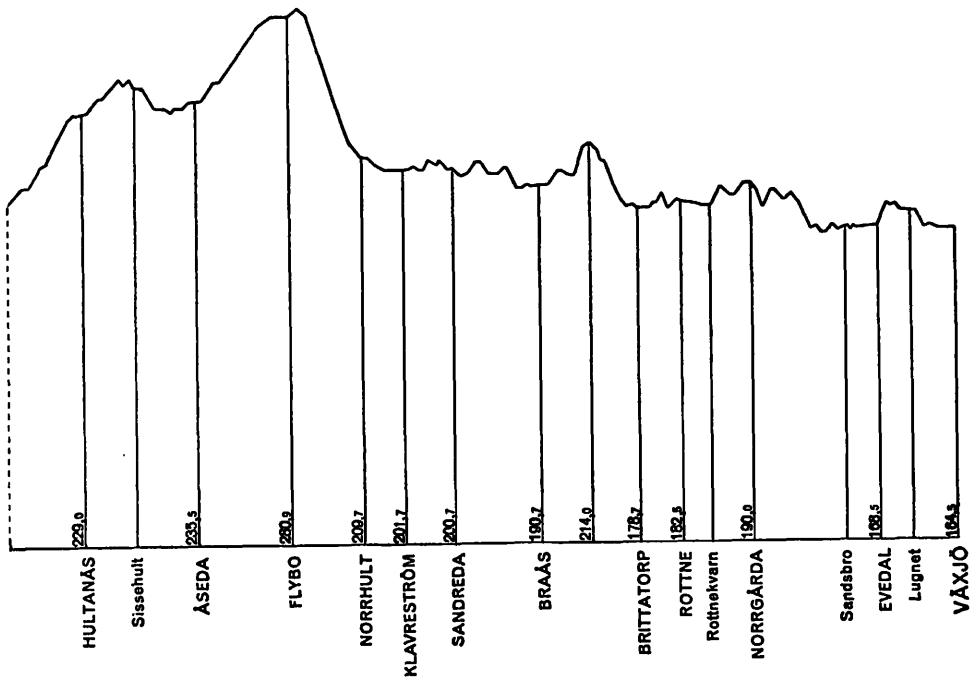
Trafikchef.

BERGSTRÖM, J. A..... 1895—1908



Växjö—Åseda—Hultsfreds järnväg, 116 km. Från Växjö går järnvägen norrut förbi hållplatsen *Lugnet* med Kronobergs läns sanatorium till *Evedals* station vid Helgasjön. Vid stationen är brunn- och badorten med samma namn belägen. Järnvägen passerar därefter kanalen mellan Helga- och Toftasjöarna och går genom skogsmark till *Norrgårda* station. Därifrån är banan dragen genom växlande terräng öster om sjön Innaren till *Rottne*, ett större samhälle med såg och snickerifabriker, fortsätter i nordvästlig riktning till *Brittatorp*, föreningsstation med Östra Värends järnväg, går därifrån genom skogstrakt till *Braås* station vid sjön Örken, större såg, cementvarufabrik m. fl. industrier. Från stationen har Böksholms sulfidfabrik år 1916 anlagt en 5 km. lång järnväg till Böksholm.

Banan går därefter förbi *Kvarnagårdens* lastplats med såg vid sjön Madkroken, förbi *Sandreda* station genom skogstrakter till *Klavrestroms* station, vackert belägen vid Norssjön nära Klavrestroms bruk, som tillverkar spisar m. m. Järnvägen fortsätter genom skog och åkerfält till *Norrhults* station, vid vilken Rosdala glasbruk, flera sågar, mek. verkstad och gjuteri m. m. äro belägna, vidare genom skogstrakt förbi *Flybo* station med såg till *Åseda*, municipalsamhälle och föreningsstation med Sävsjöström—Nässjö järnväg. Från



stationen går ett 1,0 km. långt spår till sjön Källen, invid vilket spår flera sågar, träförädlingsfabriker och industriella anläggningar äro förlagda. Från Åseda går järnvägen i nordostlig riktning genom skogsmarker till *Hultanäs* och *Triabo* stationer, vid vilka sågar äro belägna, *Mosstorps* station och långa sjöarna Hjorten och Virserumssjön till *Virserum*, större samhälle med snickerifabriker och andra industrier.

Från Virserum går banan i nordlig riktning genom i allmänhet odlade trakter förbi *Hultarps* station, därefter utefter sjön Flaten till *Flatens* station och till *Gårdveda*, föreningsstation med Hvetlanda—Målilla järnväg, vidare österut på en för båda järnvägarna gemensam bro över Emån förbi Kalmar läns sanatorium vid Gårdveda, genom skogstrakter förbi *Ödhults* station, övergår norr därom Nässjö—Oskarshamns järnväg och fortsätter invid nämnda järnväg till *Hultsfreds* station, som är gemensam för nyssnämnda järnväg samt Östra Centralbanan och Norsholm—Västervik—Hultsfreds järnvägar. Genom den sistnämnda järnvägen har Växjö—Åseda—Hultsfreds järnväg nått sitt önskemål att komma i förbindelse med ett större smalspårigt järnvägsnät.

Tekniska uppgifter.

Byggnadssätt.		År 1895	År 1925
Spårvidd	m.	0,891	0,891
Spårlängd i huvudspår	km.	44	115
» i sidospår	»	2,2	15,4
Största lutning i huvudspår.....	‰	25	25
Minsta krökningsradie i huvudspår	m.	150	150

		År 1895	År 1925
Rälsvikt	kg/m.	12	17,2
Största tillåtna hjultryck	ton	2,5	4,1
» » tåghastighet	km/t.	25	40

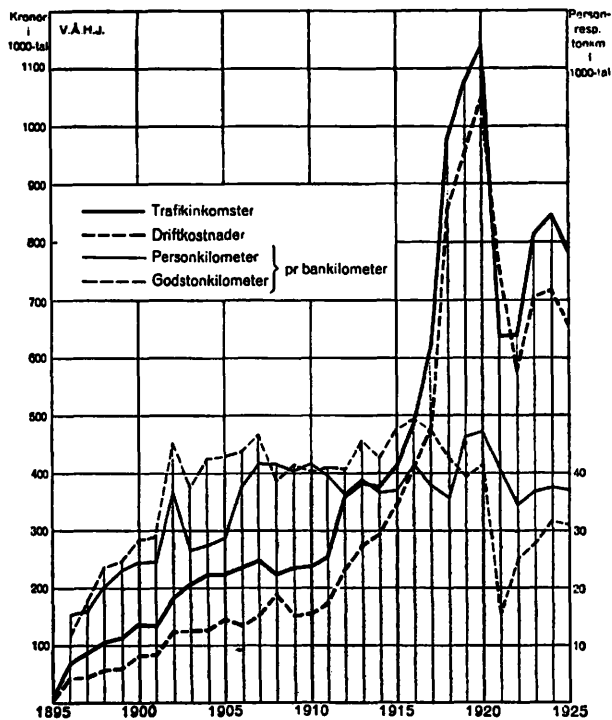
Rullande materiell.

Ånglokomotiv, tanklok	st.	2	7
» tenderlok	»	—	1
Personvagnar med 2 axlar	»	—	4
l, » 4 »	»	{ 1	7
		{ 2	
Resgods- och godsvagnar med 2 axlar	»	43	227
Postvagnar, hela eller komb., med 2 axlar	»	1	—
» » » » » 4 »	»	—	1

Personal, antal.

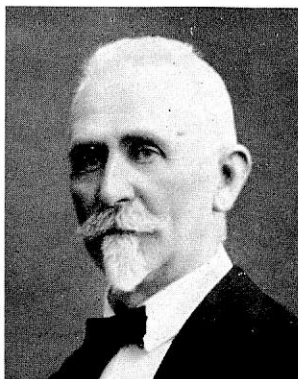
Ordinarie	27	93
Extra	9	10
Verkstadsarbetare	—	21
Banarbetare	—	40

Trafikdiagram.





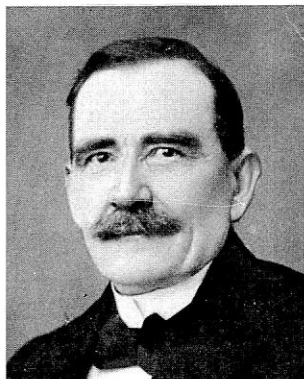
K. H. BERGENDAHL,
borgmästare.



O. J. MAGNI,
direktör.



A. ROOS,
lantbruksingenjör.



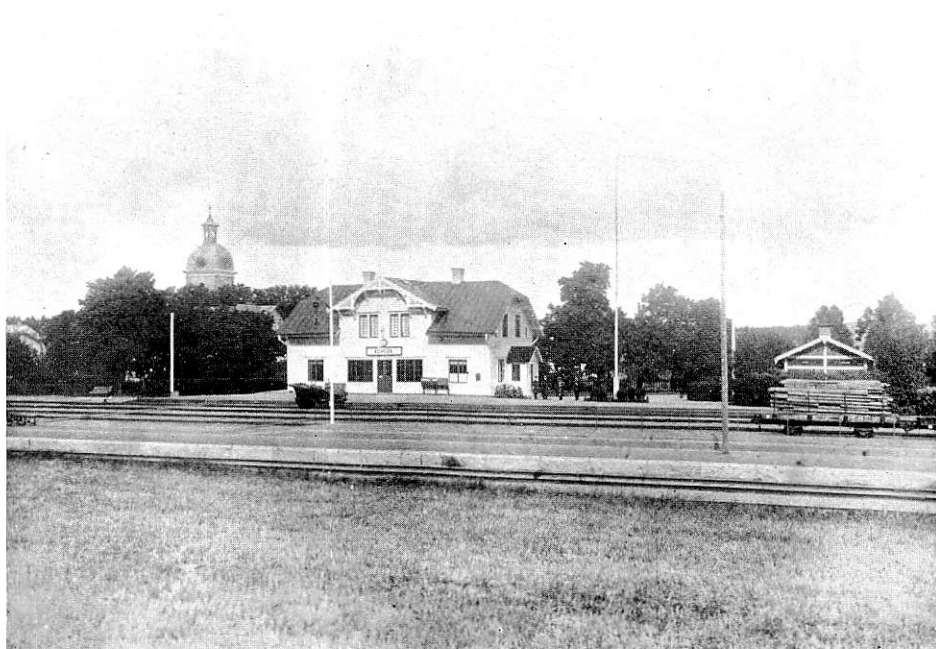
P. ELMER,
direktör.



J. A. BERGSTRÖM,
trafikchef.



C. O. W. BÄCKSTRÖM,
trafikdirektör.



Åseda station.



Klavreströms station.

Balansräkningar.

Tillgångar den 31 dec. 1896.

Järnvägsanläggningen med byggnader och hittills exproprierad mark	612 029: 19
Inventarier	7 469: 47
Materialier	1 526: 10
Förråder	4 089: 67
Lägenheten Nyadal.....	5 000: —
Lokomotiv	40 000: —
Annan rullande materiell ..	85 201: 17
Deposition hos Statskontoret	20 000: —
Oredovisade trafikinkomster	697: 73
Annan fordran.....	230: —
Stationernas växlingskassor..	150: —

S:a kr. 776 393: 33

Skulder den 31 dec. 1896.

Delägarnas aktiekapital	353 900: —
Västerbottens och Härnösands enskilda banker....	360 000: —
Smålands enskilda bank	45 000: —
Växjö—Ålvesta järnv. a.-b.	5 000: —
Järnvägens blivande pensionsfond	160: —
Lantbruksingenjören A. Roos	4 774: 03
Behållning på 1896 års rörelse	7 559: 30

S:a kr. 776 393: 33

Tillgångar den 31 dec. 1925.

Järnvägsanläggningen	4 700 118: 52
Verkstaden	94 305: 08
Nyadal	5 000: —
Sjödalen	5 000: —
Nylund	5 000: —
Manskapshuset i Klavreström	5 000: —
Linnebergs grustag	500: —
Lokomotiven	146 500: —
Vagnar	285 450: 14
Motordressinen	3 646: 38
Förrådet	51 348: 53
Inventarier	18 547: 35
Aktier: 800 st. aktier i Östra Värends järnväg..	35 000: —
Smålands ensk. bank	1 021: 96
Trafikuppörd	1 459: 91
Östra Värends järnvägs a.-b.	94 052: 20
Kalmar järnvägar	3 471: 16
Arbeten för främmande	57: 70
Stationernas växlingskassor..	335: —
Kassakonto ..	15 943: 54
Vinst- och förlustkonto ..	87: 92

(forts.)

Skulder den 31 dec. 1925.

Aktieägarna	1 905 300: —
Reparations- o. underhållsfond	300 000: —
Dispositionsfond	250 000: —
Reservfond ..	142 000: —
Sjuk- och understödsfond	1 021: 96
Växjö—Ålvesta järnvägs a.-b.	719 201: 05
Kronobergs läns sparbank ..	796 277: 41
Enskilda järnvägarnas pensionskassa	409 207: 21
Skand. kredit a.-b.	554 675: —
Norsholm—Västervik—Hultsfreds järnv. a.-b.	66 760: 83
Smål. ensk. bank	190 484: 26
Sveriges statsbanor	1 796: 28
Accepter	69 000: —
A.-b. Hvetlanda järnvägar	527: 01

(forts.)

(Tillgångar 1925, forts.)

(Skulder 1925, forts.)

Nässjö—Oskars-		
hamns Nya järn-		
vägs a.-b.	916: 66	
Diverse kredito-		
rer	5 071: 13	6 514: 80
Kapitalkonto		59 606: 59
Svenska järnvägarnas ar-		
betsgivareförenings ga-		
rantifond 5 000: —		

S:a kr. 5 471 845: 39

S:a kr. 5 471 845: 39

.....