

---

# TIDAHOLMS JÄRNVÄG

Signatur: T.J. — Spårvidd: 1,435 m.

Ägare: Tidaholms järnvägsaktiebolag, Tidaholm.

Vulcans tändsticksfabrik i Tidaholm började år 1868 sin verksamhet. Allt gods måste den tiden fraktas med dragare mellan Tidaholm och Stenstorps station å stambanan. Sedermera tillkom Hjo—Stenstorps järnväg, och godset kördes då till och från Friedenes station å denna bana. Efter någon tid anlades även bibanan Svensbro—Tidaholm. Denna var och är, liksom Hjobanan, smalspårig och vållade därför besvär och särskilda omkostnader för omlastning m. m. i samtrafik med stambanan. Detta hade till följd, att man omkring sekelskiftet började planlägga en normalspårig förbindelse. Förslagsställare var disponenten vid Vulcans fabriker HANS GUSTAFSSON, som även tog verksam del i arbetet för åstadkommandet av den nya banan. Härvid må dock icke glömmas det kraftiga inlägg, som gjordes av framlidne frih. JOHAN VON ESSEN å Källefäll och dennes broder, kammarherren frih. ALFR. VON ESSEN å Helliden.

Kostnadsförslag, upptagande en summa av 1 020 000 kr., uppgjordes av löjtnanten i Väg- och vattenbyggnadskåren J. A. BLOMBERG, och koncessionsansökan inlämnades av majoren G. F. S. EHRENBORG, disponenten H. GUSTAFSSON, kammarherren frih. ALFR. VON ESSEN, godsägaren A. W. EURENIUS, lantbrukaren S. E. KINDLUND, bruksförvaltaren V. JOHANSSON, godsägaren frih. J. VON ESSEN, godsägaren K. WIJCKMARK, ingenjören H. SÖDERLINDH, handlanden J. BENGTZON, länsmannen F. FORSBLAD, godsägaren C. HÖGBERG och apotekaren G. WAHLSTRÖM. Koncessionen beviljades den 1 juli 1904.

Den 19 aug. s. å. utfärdades inbjudan till aktieteckning. Kapitallet i det blivande bolaget skulle utgöra minst 475 000 kr. och högst 1 425 000 kr.

Konstituerande bolagsstämma med *Tidaholms järnvägsaktiebolag* hölls den 15 sept. 1904. Aktiekapitalet utgjorde då 510 000 kr. Följande år erhöles ett statslån å samma belopp. Till styrelse valdes å konstituerande stämman: disponenten HANS GUSTAFSSON, frih. ALFR. VON ESSEN, frih. JOH. VON ESSEN, riksdagsmannen C. PERSSON i Stallerhult, majoren GEORG EHRENBORG, godsägaren AX. EURENIUS och disponenten V. JOHANSSON. Ordförande blev frih. ALFR. VON ESSEN.

Till byggnadschef utsågs löjtnanten ARV. BLOMBERG. Arbetet å terrasseringen började den 10 okt. 1904, och spiken i den första utlagda skenan inslogs den 14 aug. 1905 vid Vartofta av framlidne riksmarskalken frih. FR. VON ESSEN. Järnvägen öppnades för allmän trafik den 8 nov. 1906 efter invigning av landshövdingen frih. FAB. DE GEER.

När Västra Centralbanan förvärvade och ombyggde den smalspåriga järnvägen Ulricehamn—Vartofta, anlades ett nytt spår från Åsarps station till Falköping—Ranten. Västra Centralbanan fick således sammanknytningspunkter med Statens järnvägar både i Falköping och i Vartofta. Trafikeringen av dessa banbitar mötte naturligtvis svårigheter, då ett särskilt tåg med personal behövdes, och då man antagligen trodde, att Tidaholms järnväg skulle kunna tillföra Västra Centralbanan betydande frakter, överlämnade Västra Centralbanan bandelen Åsarp—Vartofta till Tidaholms järnväg för 300 000 kr. I likviden ingingo 1 500 aktier i Tidaholms järnväg till nominella beloppet, 150 000 kr. Då Västra Centralbanan råkade i ekonomiskt obestånd, återförvärvades dessa aktier till förutvarande aktieägare för 10 % av nominella värdet.

Tidaholms järnväg började trafikera bandelen Åsarp—Vartofta den 28 okt. 1907 och upphörde därmed den 16 nov. 1918, sedan K. M: t den 18 okt. s. å. lämnat tillstånd därtill. Rälsen upptogs och såldes för en summa av omkr. 500 000 kr.

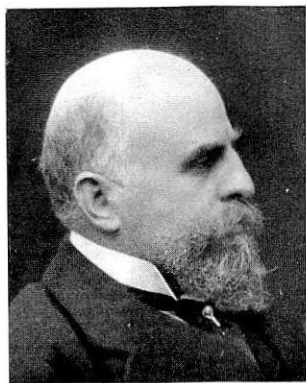
Bland den rullande materiell, som tillkommit under åren, märkes en dieselektrisk motorvagn.

Järnvägens största trafikslag utgöras av tändstickor, tändsticksvirke och kalk.

*E k o n o m i.* På grund av de betydande svårigheter, som uppstodo för anslutningarna vid Vartofta å statsbanan och Tidaholm å Hjo—



H. GUSTAFSSON,  
disponent.



A. VON ESSEN,  
kammarherre.



G. EHRENBORG,  
major.



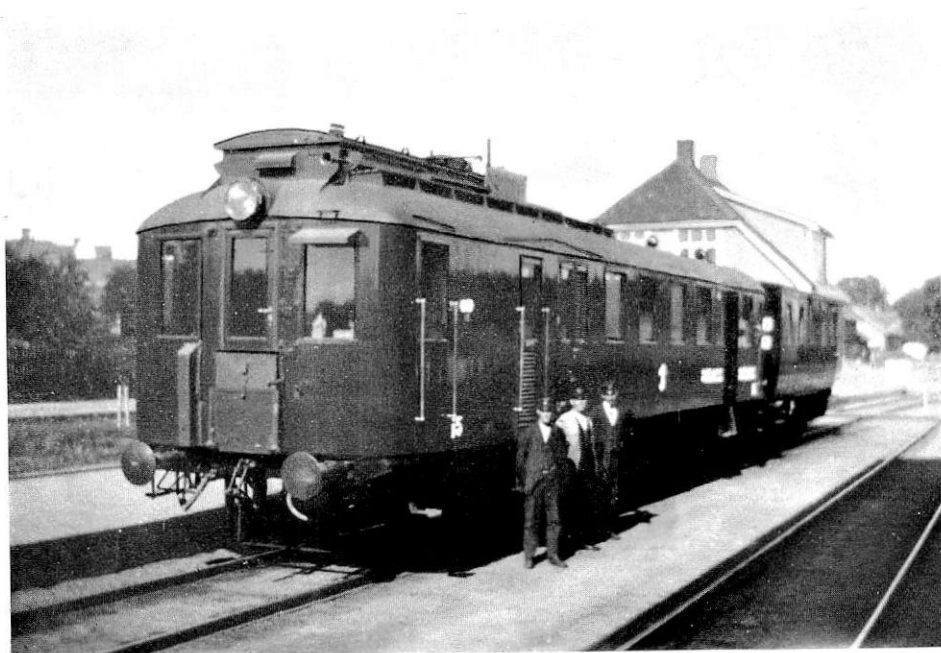
G. MELLGREN,  
disponent.



E. G. S:SON STENHAMAR,  
trafikchef.



Suntaks station.



Motorvagnståg.



Folkabo station.

Stenstorps järnväg, ökades kostnaderna utöver den beräknade summan, 1 020 000 kr. Sedan bandelen Vartofta—Åsarp år 1909 införlivats med Tidaholms järnväg, uppgick anläggningskostnaden, inkl. rullande materiell, till 1 667 462 kr. 92 öre. För betalning av kostnadsökningen nytecknades stamaktier för 133 800 kr. och preferensaktier för 150 000 kr., från Handels- och sjöfartsfonden beviljades ett lån å 115 000 kr. och dessutom upptogs ett obligationslån å kr. 400 000 kr. mot inteckningar näst efter statens fordran samt med borgen av Jönköpings och Vulcans tändsticksfabriksaktiebolag.

År 1919 beslöts att alla aktier i bolaget skulle medföra samma rätt.

### Styrelse och chefer år 1926.

#### Styrelse.

VON ESSEN, A., kammarherre, *ordförande*,  
 LUNDELL, E., godsägare, *statens ombud*,  
 MELLGREN, G. E., disponent, *vice ordförande* och *verkst. direktör*, se nedan,  
 BENGTON, M., handlande,  
 FLORÉN, I., komminister,  
 ÖBERG, K., godsägare,  
 SÖDERBERG, G. L., järnhandlande.

#### Verkställande direktör.

MELLGREN, G. E., disponent. .... 1911—

#### Trafikchef.

STENHAMMAR, E. G. S:SON. .... 1908—

### Förutvarande chefer.

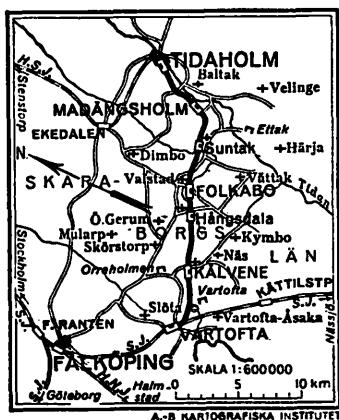
#### Verkställande direktör.

EHRENBORG, G., major..... 1904—1908  
 LUNDBLAD, AX., landstingsman..... 1908—1910

#### Trafikchef.

EHRENBORG, G., major..... 1906—1908

Tidaholms järnväg, 24 km. År 1850 funnos i *Tidaholm* endast 180 mantals-skrivna personer, men efter tändsticksfabriken *Vulcans* anläggning steg utvecklingen raskt. 1895 hade samhället nära 3 000 inv. och erhöil köpingsrättigheter, och 1910, då invånareantalet närmade sig 5 000-talet, blev det stad. *Vulcans* tändsticksfabrik torde vara jordens största. Skorstenen är 52 m. hög och är

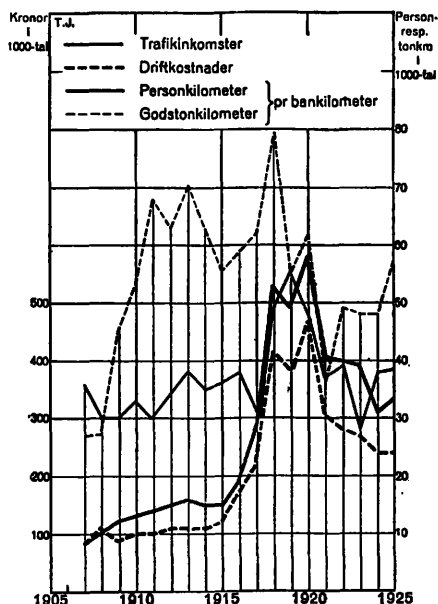


rökavlopp för fem stora ångpannor, vilka även leverera ånga till en turbin om 1 000 eff. hkr. Med denna kraft och flitiga händer kunna 4 milj. askar med 260 milj. tändstickor förfärdigas pr dag. Detta gör pr år om 300 arbetsdagar 1 200 milj. askar med 78 miljarder stickor. I Tidaholm har järnvägen sin byrå, lokomotivstallar, verkstäder m. m. Linjen passerar därefter Bälteberga sanatorium, tillhörigt *Vulcan*, och når *Madångsholm*. Helt nära denna station ligger *Holma* fabriker, som ägas av *Holma-Hälsinglands* linspinneri- och väveriaktiebolag. Färden går vidare genom skogsmark till hållplatsen *Suntak* vid *Suntaks* gamla intressanta kyrka. Därifrån letar sig banan i kurva efter kurva upp på den kalkmättade och bördiga höjdsplåtan, som bär det gemensamma namnet *Falbygden*. Här ligger *Folkabo* station. Hällkistor och gånggrifter, forngravar, av vilka ett par synas från kupéfönstret, förtälja om gammal kultur från förhistorisk tid. Statskullen eller Statsbacken, som ensam reser sig i höjden å slätten, var den forna avrättsplatsen. I *Alleberg*, 344,4 m. ö. h., vars konturer teckna sig mot den blå bakgrunden, sova hjältar från *Brävalla* slag. Vid anhalten *Hångsdala* fångas blicken av *Gisseberget*, 327 m. ö. h., och *Gerumsberget*, 324 m. ö. h., och i öster förtonar *Hökensås*, som förr kallades *Sveamo*, i en lång rand.

Allt ifrån *Folkabo* till närheten av *Kälvene* har banan gått i rak linje över slättmark, men nu börjar marken åter bliva något kuperad och *Varkullen* reser sin skogfria hjässa 271,3 m. i höjden. Banan går genom allén till det gamla säteriet *Vartofta*, som givit namnet åt häradet. Gården har ägts bl. a. av den beryktade *Beata von Yxkull*, som man tilldelade det betecknande öknamnet »*Pintorpafrun*».

*Vartofta*, järnvägens slutstation och föreningsstation med statsbanan, kan datera sin utveckling från södra stambanans öppnande 1864. Då funnos endast ett par mindre gårdar på platsen. Nu finnas här bl. a. bankkontor, hotell, elektrisk kvarn och såg, smidesfabrik, möbelfabrik m. m. Inom några år torde samhället förskaffa sig köpingsrättigheter.

## Trafikdiagram.



## Balansräkningar.

Tillgångar den 31 dec. 1907:

Aktiers konto .....	10 140:—
Innestående å deposition..	34 392: 90
» » upp- och avskrivning .....	2 424: 98
Fordran av stationerna ..	10 454: 07
Järnvägsanläggningen (utom bandelen Åsarp-Vartofta)	974 947: 28
Rörliga materiellens konto	213 641: 20
Inventariers konto .....	25 890: 92
Materialiers konto .....	19 638: 09
Hus .....	12 129: 33
Kassa konto .....	1 937: 07
Vinst- och förlustkonto ..	12 787: 22

S:a kr. 1 318 383: 06

Skulder den 31 dec. 1907:

Aktiekapitalet .....	522 200:—
Riksgäldskontoret .....	340 000:—
Skaraborgs läns ensk. bank	44 299: 99
Stockholms ensk. bank ..	153 282:—
Anståndsrentan .....	33 538: 75
Växlars konto .....	147 428: 57
Reversers konto .....	53 000:—
Byggmästaren Alb. Johanson .....	2 122: 16
Sveriges statsbanor .....	22 511: 59

S:a kr. 1 318 383: 06

Tillgångar den 31 dec. 1925.

Järnvägsanläggningen:	
linjen Tida-	
holm—	
Vartofta	1 270 501: 52
linjen Var-	
tofta—	
Åsarp..	100 821: 18
Inventarier .....	49 526: 61
	(forts.)

1 371 322: 70

Skulder den 31 dec. 1925.

Aktiekapitalet .....	793 800:—
Obligationslånet .....	284 000:—
Statslånet....	452 065: 71
upplupen, icke	
f.f. ränta	6 724: 48
anståndsrenta	43 781: 25
Sveriges statsbanor, icke	502 571: 44
f.f. samtrafik.....	71 721: 35
	(forts.)

(Tillgångar 1925, forts.)		(Skulder 1925, forts.)	
Förbrukningsartiklar ....	28 816: 48	Diverse personer .....	35 124: 53
Rullande materiell .....	398 520: 01	Förnyelsefonden .....	339 240: 64
Å banken inestående samt		Reservfonden .....	14 190: 66
kassa .....	204 232: 11	Disponibla medel .....	55 000: —
Fordran av stationerna ..	40 943: 12	Skattefonden .....	4 000: —
» » div. personer..	8 611: 63	Vinst- och förlustkonto ..	53 588: 39
Fastigheten Grusgropen i			
Vartofta .....	626: 85		
Obligationer .. 50 000: —			
upplupen, icke			
f.f. ränta	637: 50		
	<u>50 637: 50</u>		
	S:a kr. 2 153 237: 01		
			<u>S:a kr. 2 153 237: 01</u>

.....