
SLITE—ROMA JÄRNVÄG

Signatur: Sl.R.J. — Spårvidd: 0,891 m.
Ägare: Slite—Roma järnvägsaktiebolag, Slite.

På initiativ av landshövdingen EM. POIGNANT och verkst. direktören i Roma sockerfabriks a.-b., översten O. CARLSTEDT, företogs år 1896 undersökning för en järnväg Slite—Roma, huvudsakligen i syfte att kunna å denna och övriga banor på Gotland transportera tillräckliga mängder av sockerbetor för den då nya sockerfabriken. Då även ortsintressena för den föreslagna järnvägen voro stora, särskilt i Slite med hänsyn till den därvarande goda hamnen, bildades en interimsstyrelse, som hos K. M:t sökte koncession å järnvägen. Koncessionen beviljades den 20 mars 1897. Aktier tecknades för 340 000 kr. och statslån till samma belopp beviljades. Den 29 april 1899 hölls konstituerande bolagsstämma med *Slite—Roma järnvägsaktiebolag*. Till medlemmar av styrelsen valdes härvid översten O. CARLSTEDT, Visby, förste lantmätaren O. WARFVINGE, Visby, grosshandlaren FERD. NYSTRÖM, Slite, kamreraren IMM. MÖLLER, Roma, och nämndemannen N. E. ERIKSSON, Vallstena. Arbetet med banans byggande tog därefter början under ledning av ingenjören E. ANDERSSON och fortskred så raskt, att järnvägen redan den 15 maj 1902 kunde öppnas för allmän trafik.

Banbyggnaden har allt sedan sin tillkomst varit i oförändrat skick. Den enda förändringen är, att tre broar måst förstärkas, emedan tyngre lokomotiv anskaffats.

Under de första tio åren voro trävaror, spannmål och sockerbetor de förnämsta transporterade varuslagen. Under senaste tider ha trävaror i stort sett försvunnit eller åtminstone minskats i mycket stor grad.

Någon förändring av aktiekapitalet har icke ägt rum, icke heller har någon utdelning av aktierna kunnat lämnas.

Styrelse och chefer år 1926.

Styrelse.

NYSTRÖM, J. Fr., kapten, *ordförande* och *verkst. direktör*, se nedan,
 BROMS, G. A., landsfogde, *statens ombud*,
 OLSSON, J., kontorschef, *vice ordförande*,
 ERIKSSON, J., nämndeman,
 LARSSON, K. L. J., lantbrukare,
 MYRSTEN, G., sjökapten.

Verkställande direktör.

NYSTRÖM, J. Fr., kapten 1918—

T. f. trafikchef.

NYBERG, A. 1921—

Förutvarande styrelseordförande och chefer.

Ordförande och verkställande direktörer.

CARLSTEDT, O., överste..... 1899
 WARFVINGE, O., förste lantmätare..... 1899—1911
 FORSSMAN, P. A., disponent..... 1911—1918

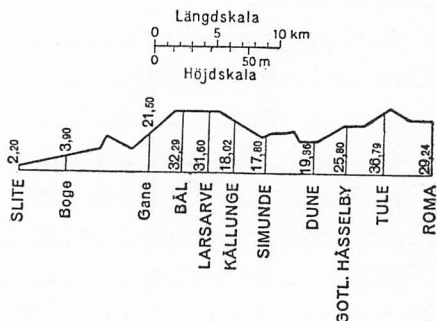
Trafikchef.

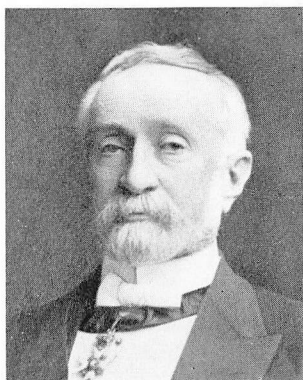
ANDERSSON, E., ingenjör 1902—1921

Slite—Roma järnväg, 33 km. *Slite* är Gotlands största lanthamn och näst Fårösund Gotlands bästa hamn, skyddad av utanför liggande holmar, av vilka Enholmen var befäst till år 1905. Platsen är vidare lotsplats och tullstation. Samhället är rätt betydande. Cementfabrik och kalkugnar finns, och exporten utgöres av kalk och något trävaror.

Slite är även på grund av den utmärkta sandstranden bekant som en av Gotlands förnämsta och livligast frekventerade badorter.

Bland stationerna märkes *Gotlands Hässelby* i närheten av Dalhems kyrka, som är ett populärt mål för turistutflykter. Den nuvarande kyrkan torde vara en ombyggnad av en äldre kyrka från år 1209. Det höggotiska tornet är från 1300-talet. En under senare tid företagen restaurering har icke i alla

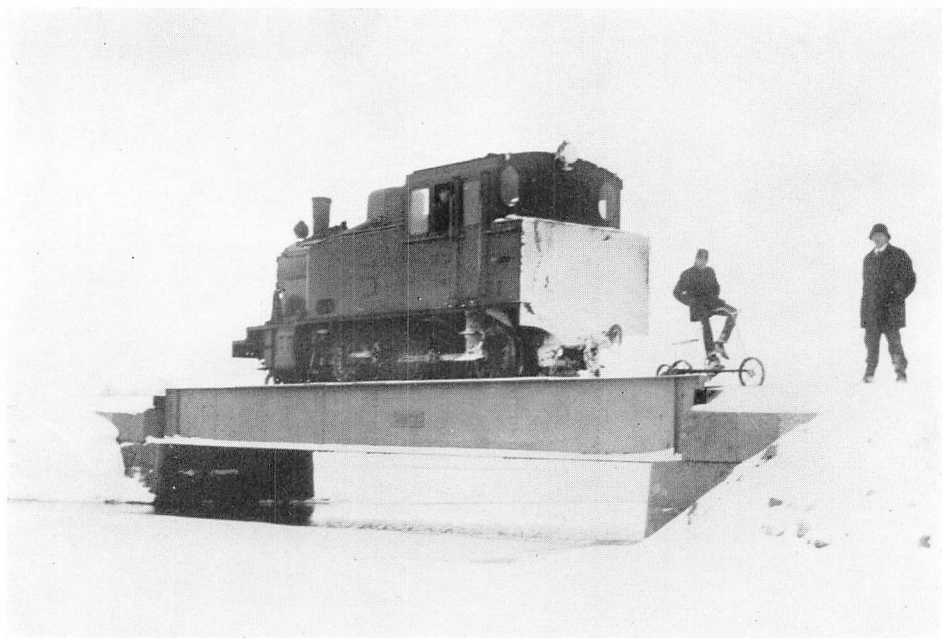




E. POIGNANT,
landshövding.



Slite station.

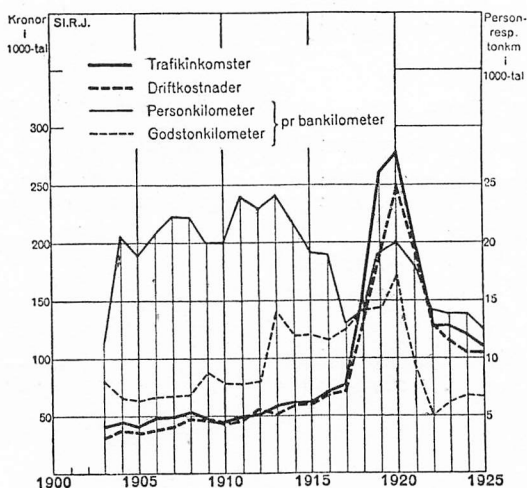


Bron över Bogeviden med lokomotiv n:r 3.

delar varit förmånlig, men kyrkan är dock ett av de bästa exemplen på gotisk byggnadskonst.

Roma station, föreningsstation med Gotlands järnväg och Klintehamn—Roma järnväg, är Gotlands viktigaste trafikknut, särskilt på grund av den därvarande sockerfabriken. Ur turistsynpunkt är platsen intressant genom ruinerna av Roma klosterkyrka från Roma cistercienserkloster, som grundades år 1164. Även Roma sockenkyrka från slutet av 1200-talet är värd uppmärksamhet.

Trafikdiagram.



Tekniska uppgifter.

Byggnadssätt.

		År 1902	År 1925
Spårvidd	m.	0,891	0,891
Spårlängd i huvudspår	km.	32,8	32,8
» i sidospår	»	5,67	5,67
Största lutning i huvudspår.....	‰	10	10
Minsta krökningsradie i huvudspår	m.	300	300
Rälsvikt	kg/m.	15,2	15,2
Största tillåtna hjultryck	ton	6	6
» » tågshastighet.....	km/t.	30	30

Rullande materiell.

Änglokomotiv, tanklok	st.	2	3
Personvagnar med 4 axlar	»	2	2
Resgods- och godsvagnar med 2 axlar.....	»	47	49
Postvagnar, hela eller komb., med 2 axlar.....	»	1	1

Personal, antal.

Ordinarie.....		17	14
Extra.....		8	5
Banarbetare		—	3

Balansräkningar.

Tillgångar den 31 dec. 1903.

Järnvägsanläggningen	639 470: 49
Rullande materiell	138 909: 49
Materialier	19 174: 22
Fordringar hos diverse personer	290: —
Deposition i Statskontoret..	25 000: —
Innestående i Gotlands bank	2 680: —
Vinst- och förlustkonto	9 125: 33
Kassa.....	216: 45
	<hr/>
	S:a kr. 834 865: 95

Skulder den 31 dec. 1903.

Aktiekapitalet	340 000: —
Till Riksgäldskontoret:	
kapital	340 000: —
anst.-ränta ..	22 816: 11
förf. ränta ..	19 271: 62
	<hr/>
	382 087: 73
Grosshandl. Ferd. Nyström..	778: 22
Gotlands ensk. bank, lån....	54 000: —
Växelaccepter	40 000: —
Roma sockerfabr.-aktiebolag	18 000: —
	<hr/>
	S:a kr. 834 865: 95

Tillgångar den 31 dec. 1925.

Järnvägsanläggningen	659 272: 86
Rullande materiell	225 308: 01
Materialier	14 228: 40
Insättning i Sv. handelsbanken	23 358: 98
Deposition	6 000: —
Vinst och förlust (skuld över tillgång)	241 497: 91
	<hr/>
	S:a kr. 1 169 666: 16

Skulder den 31 dec. 1925.

Aktiekapital	340 000: —
Sv. sockerfabr. a.-b.	1 000: —
Riksgäldskontoret	828 099: 66
Sveriges statsbanor	566: 50
	<hr/>
	S:a kr. 1 169 666: 16

