
NÄS—HORNDALS JÄRNVÄG

Signatur: N.H.J. — Spårvidd: 1,435 m.

Ägare: Näs—Morshyttans järnvägsaktiebolag, Horndal.

By socken i Kopparbergs län genomflytes av Dalälven, vars vattenkraft vid Näs efter fullständig utbyggnad beräknas uppgå till omkr. 10 000 hkr. I början av 1870-talet uppskattades den till omkr. 3 000 hkr., och platsen ansågs lämplig för industriella anläggningar. Sålunda anlades här Näs bruk med masugn, som blev färdig 1875, och valsverk, som uppfördes 1881. Ännu innan anläggningarna voro färdiga, framträdde behovet av bättre kommunikationer.

På uppdrag av brukspatronen F. BERGENDAL, Horndal, företogs därför utredningar för en järnväg från Näs till Fors eller Morshyttans stationer samt för en kombinerad båt- och spårförbindelse till Krylbo. Brukspatronen H. A. CORNELIUS, Garpenberg, lät verkställa utredningar för en järnväg från Fors eller Morshyttans stationer till Garpenberg och Bispberg.

Den förstnämnda undersökningen utfördes 1873 av ingenjören J. A. SÖDERLIND, vilken avstyrkte anläggandet av en sjökommunikationsled mellan Näs och Krylbo och i stället förordade en smalspårig järnväg från Näs till Morshyttan, event. till Fors station. Han framhöll, att linjen till Morshyttan vore kortare eller blott 12 km. och särdeles lätt att terrassera. Vidare ginge den huvudsakligen över utmark, varigenom jordlösen skulle bli billigare än för Fors-linjen, vartill komme, att den berörde folkrikare trakter, som läte förvänta en ej obetydlig extra trafik.

Koncession å en järnväg med 0,891 m. spårvidd från Näs till Morshyttan söktes nu av brukspatronen F. BERGENDAL, grosshandlarna L. FREDHOLM, N. M. HÖGLUND, J. MICHAELI, A. FRESTADIUS, K. LJUNGLÖF, C. F. WEBER, E. WOLLERT, bankiren L. R. WEYLANDT och apotekaren W. SEBARDT, vilka även utfärdade inbjudan till aktieteckning.

Koncessionen beviljades den 3 juli 1874, och järnvägsbyggnaden påbörjades samma månad.

För finansieringen hade under tiden *Näs—Morshyttans järnvägsaktiebolag* bildats med ett kapital av 200 000 kr. Konstituerande stämma hölls den 27 sept. 1873. Till styrelse valdes härvid grosshandlaren J. MICHAELI, bankdirektören ALB. NORMAN och domänintendenten O. TAMM. Ordförande blev grosshandlaren MICHAELI.

Banan byggdes av järnvägsbolaget utan entreprenör och öppnades för allmän trafik den 1 okt. 1876. Den hade då, inkl. rullande materiell, kostat 318 000 kr., vilken summa täcktes med aktiekapitalet, 200 000 kr., obligationslån å 150 000 kr. och ett reverslån å 10 000 kr.

Horndals järnverks a.-b. ägde emellertid både Näs och Horndals bruk, och mellan dessa bruk måste stora kvantiteter järn m. m. tillika med allt annat ankommande och avgående gods transporteras. Dessa omlastningar visade sig dyrbara och tidsödande, och det var därför ett önskemål att få direkt järnvägsförbindelse mellan Näs och Horndal. Detta önskemål realiserades dock först omkr. 40 år efter järnvägens öppnande.

År 1918 begärde nämligen styrelsens ordf., konsuln KNUT BOHMAN, koncession å en normalspårig järnväg mellan Horndal och Västanhede å Näs—Morshyttans järnväg samt å ombyggnad till normalspår av bandelen Västanhede—Näs. Planen till ombyggnaden uppgjordes av ingenjörsfirman UNANDER & JONSON.

Koncessionen å den nya järnvägen beviljades den 20 sept. 1918 och å ombyggnaden den 30 juni 1920. Arbetet utfördes av järnvägsbolaget utan entreprenör. Byggnadskostnaden var 2 577 172 kr.

Järnvägen Näs—Horndal öppnades för allmän trafik den 1 okt. 1921, varefter trafiken å den smalspåriga bandelen Västanhede—Morshyttan nedlades.

År 1896 utbyttes den dåvarande 11 kg/m.-rälsen mot sådan av 17 kg/m. vikt, och vid järnvägens ombyggnad till normalspår år 1921 inlades 31 kg.-räls.

De godsslag, som huvudsakligen transporteras, äro malm, träkol, tackjärn och valsat järn.

Ekonomi. Aktiekapitalet utgjorde den 1 okt. 1876 200 000 kr. Vid järnvägens ombyggnad ökades det med 400 000 kr. eller till 600 000 kr. Medel till ombyggnaden erhöles i övrigt genom ett reverslån å 750 000 kr. och tillskott av Horndals järnverks aktiebolag, 1 427 172 kr.

Utdelning å aktier har ej skett. Sedan räntor betalats och avskrivningar ägt rum, har skillnaden debiterats ägaren Horndals järnverks a.-b.

Styrelse och chefer år 1926.

Styrelse.

RAASCHOU, TH., bankdirektör, *ordförande*,
JOHNSON, W., bankdirektör, *verkst. direktör*, se nedan,
BOHMAN, N. K:SON, grosshandlare.

Verkställande direktör.

JOHNSON, W., bankdirektör 1926—

Trafikchef.

SJÖHOLM, A. M. C., disponent..... 1926—

Förutvarande styrelseordförande och chefer.

Ordförande.

MICHAELI, J., grosshandlare..... 1874—1893
Sjöstrand, A. E. J., revisionssekreterare..... 1894—1899
REUTERSCHIÖLD, K. L., bankdirektör 1900—1902
BOHMAN, K. O. A., f. d. konsul..... 1903—1925

Verkställande direktörer.

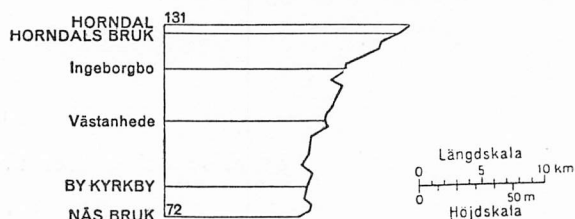
MICHAELI, J., grosshandlare..... 1876—1894
BERGENDAL, F., disponent..... 1895—1903
BOHMAN, K. O. A., f. d. konsul..... 1904—1919
BOHMAN, N. K:SON, grosshandlare 1920—1925

Trafikchefer.

NILSSON, A. F.	1876—1894
BERGENDAL, F.	1895—1903
BERGERGREN, FR.	1903—1925

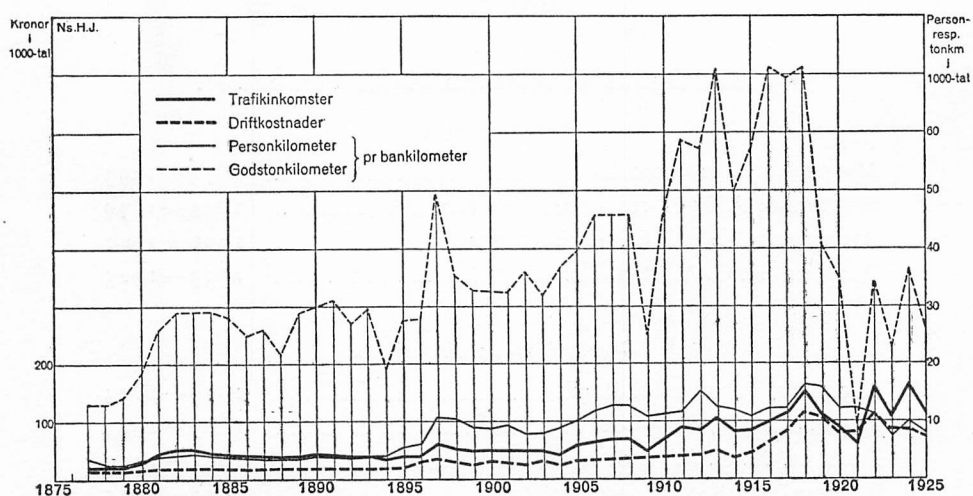


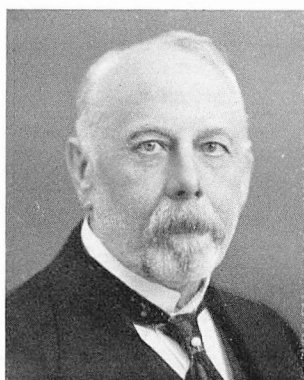
Näs—Horndals järnväg, 15 km. Från Näs bruk, som äger masugn, valsverk och kraftstation vid Dalälven, går banan genom en mycket vacker



natur och bebyggda trakter med ett flertal mindre industriella verk bland vilka må nämnas sågverk och träullsfabrik i Västanhede, mek. verkstad för tillverkning av vagnar och jordbruksredskap samt träullsfabrik i Rossberga, sågverk och hyleri samt manufakturmedja för tillverkning av jordbruksredskap i Tyskbo utmed den till större delen jämsides med järnvägen gående Horndalsån till *Horndals bruk*. Här finnas masugn, valsverk, martinugnar, gjuteri, mek. verkstad och lancashireverk. Från bruket fortsätter banan 1 km. till *Horndals station* å norra stambanan.

Trafikdiagram.

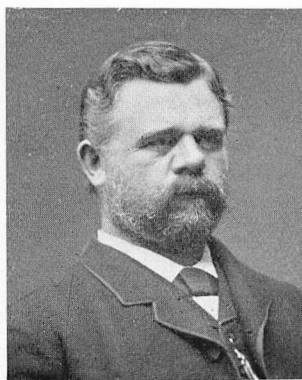




K. O. A. BOHMAN,
konsul.



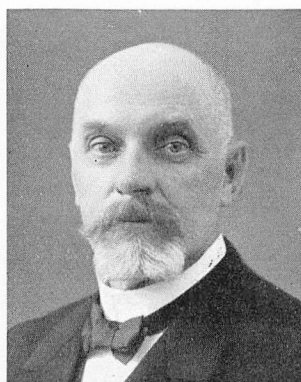
W. JOHNSSON,
bankdirektör.



A. F. NILSSON,
bruksförvaltare.



F. BERGENDAL,
bruksförvaltare.



FR. BERGERGREN,
bruksförvaltare.



Näs gamla station.



Horndals Bruks station.



Näs nya station.

Tekniska uppgifter.

Byggnadssätt.		År 1922 ¹	År 1925
Spårvidd	m.	1,435	1,435
Spårlängd i huvudspår	km.	15	15
» i sidospår	»	0,950	0,950
Största lutning i huvudspår.....	‰	16	16
Minsta krökningsradie i huvudspår	m.	300	300
Rälsvikt	kg/m.	31	31
Största tillåtna hjultryck	ton	7	7
» » tåghastighet	km/t.	40	40

Rullande materiell.

Ånglokomotiv, tanklok	st.	2	2
Personvagnar med 2 axlar	»	2	2
Resgods- och godsvagnar med 2 axlar	»	11	11

Personal, antal.

Ordinarie		10	10
Extra		2	2
Verkstadsarbetare		1	1
Banarbetare		2	2

¹ 1875 öppnades bandelen Näs—Morshyttan, spårvidd 0,891 m. 1921 öppnades bandelen Näs—Horndal, spårvidd 1,435 m.

Balansräkningar.

Tillgångar den 31 dec. 1879.

Järnvägen med byggnader	288 000:—
Rörlig materiell	28 700:—
Diverse inventariépersedlar	3 300:—
	<hr/>
	S:a kr. 320 000:—

Skulder den 31 dec. 1879.

Näs—Morshyttans järnvägs a.-b.	160 000:—
Obligationers konto	150 000:—
Reverskonto	10 000:—
	<hr/>
	S:a kr. 320 000:—

Tillgångar den 31 dec. 1925.

Kassabehållning	204: 08
Oljor, talg och bomullstrassel m. m.	288: 57
Stenkol	321: 90
Materialier för banan	656: 20
	(forts.)

(Tillgångar 1925, forts.)

Rörlig materiells underhåll	1 350:—
Horndals järnverks a.-b.	124 838: 11
Byggnadsmateriell	1 784: 70
Diverse inventarier	4 786: 70
Rörlig materiell.....	108 442: 08
Järnvägen med byggnader	1 342 400:—
Vändskiva vid Horndal	7 544:—
Vinst- och förlustkonto	24 542: 66
	<hr/>
	S:a kr. 1 617 159:—

Skulder den 31 dec. 1925.

Näs—Morshyttans järnvägs aktier.....	600 000:—
Näs—Morshyttans järnvägs obligationer	110 000:—
Svenska handelsbanken	906 729: 48
Reservfonden	429: 52
	<hr/>
	S:a kr. 1 617 159:—

.....