
MATFORS—VATTJOMS JÄRNVÄG

Signatur: M.Va.J. — Spårvidd: 1,435 m.

Ägare: Tuna järnvägsaktiebolag, Matfors.

Sedan lång tid tillbaka har landsvägsförbindelse funnits mellan Sundsvall och Östersund, och först på 1860-talet togos de stora sjöarna i Jämtland i anspråk för trafiken. För denna byggdes Stöde kanal, vilken emellertid i början av 1870-talet ersattes av en järnväg i Ljungans folk- och industririka floddal mellan Sundsvall och Torpshammar. Det för denna anläggning bildade Sundsvalls järnvägsaktiebolag erhöll den 12 jan. 1872 koncession. Banan hade en spårvidd av 1,067 m. och öppnades för trafik 1874. Den 29 nov. 1872 erhöll järnvägsaktiebolaget tillstånd att anlägga en bibana med samma spårvidd från den 18 km. från Sundsvall belägna Vattjoms station på Sundsvalls—Torpshammars järnväg till Matfors bruk med lastspår till Ljungans, ovanför sjön Marmens segelbara del. Ritningar och kostnadsförslag voro uppgjorda av arbetschefen vid nämnda järnväg, löjtnanten i Väg- och vattenbyggnadskåren A. F. O. CEDERBERG. Kostnadsförslaget slutade å en summa av 133 000 rdr rmt. Banan byggdes samtidigt som huvudlinjen av järnvägsaktiebolaget med CEDERBERG som arbetschef och öppnades för allmän trafik den 13 juli 1875.

Initiativtagare till banan var firman JAMES DICKSON & Co. i Göteborg, som ägde Matfors bruk och som till byggnadskostnaden bidrog med ett belopp av 90 000 rdr rmt mot en räntegottgörelse av 6 %, vilken skulle erläggas, då överskottet å järnvägsdriften tillät en sådan

utdelning. Detta inträffade emellertid icke under den tid, som järnvägen ägdes av Sundsvalls järnvägsaktiebolag.

Då Sundsvalls järnvägsaktiebolag 1884 försålde huvudlinjen till Statens järnvägar, vilka övertogo densamma fr. o. m. 1885, stannade grenbanan till Matfors i järnvägsbolagets ägo, men efter överenskommelse med bolaget och i avvaktan, på vad sätt Matfors—Vattjomlinjens ställning skulle bli ordnad, ombesörjde Statens järnvägar rörelsen på banan. Den 30 nov. 1889 höll Sundsvalls järnvägsaktiebolag offentlig auktion på banan, varvid denna inropades av Matfors aktiebolag. I köpet ingick rullande materiell, bestående av ett lokomotiv och 25 godsvagnar. Bolaget erhöll den 31 dec. s. å. tillstånd att provisoriskt upplåta banan för allmän trafik, och den 17 okt. 1890 beviljades bolaget rätt att helt övertaga koncessionen. Sundsvalls järnvägsaktiebolag upplöstes 1890.

År 1892 försattes emellertid Matfors aktiebolag i konkurs, och järnvägen såldes å exekutiv auktion den 24 nov. 1892 till Tuna fabriksaktiebolag, som trafikerade järnvägen till den 1 jan. 1903, då den försålles till ett nybildat aktiebolag, *Tuna järnvägsaktiebolag*, på vilket koncessionen överläts den 14 aug. 1903.

År 1919 ombyggdes järnvägen till 1,435 m. spårvidd och erhöll sitt nu gällande trafikillstånd den 16 jan. 1920.

Järnvägens huvudsakliga transporter utgöras av produkter till och från Skönviks a.-b:s industrier i Matfors, bestående av tidningspapper, kemisk och mekanisk trämassa, sågade trävaror, stenkol, täljstensmjöl m. m. Dessa transporter utgöra i total omkr. 92 % av trafiken i sin helhet. Utöver behovet för industrien vid Matfors har järnvägen haft en relativ stor betydelse för de folkrika kringliggande bygderna, ävensom för de vid sjön Marmen belägna industrierna, bl. a. Sörfors bruk, med vilket regelbunden ångbåtsförbindelse över sjön Marmen tidvis förekommit.

Styrelse och chefer år 1926.

Styrelse.

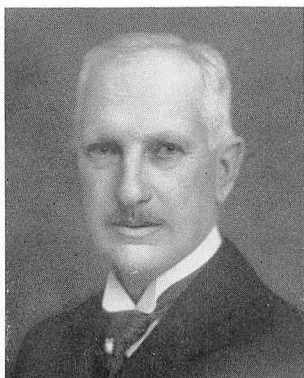
BÜNSOW, W. A., direktör, *ordförande*,
 NORSTRÖM, Cl. G., civilingenjör,
 MAGNUSSON, G., direktör, *trafikchef*, se nedan.

Verkställande direktör och trafikchef.

MAGNUSSON, G., direktör..... 1925—



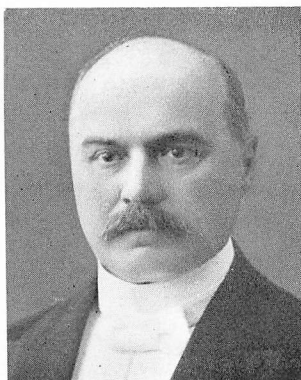
E. BERGGREN,
bankdirektör.



W. A. BÜNZOW,
direktör.



G. A. BERGGREN,
trafikchef.



G. O. ÖRN,
bruksägare.



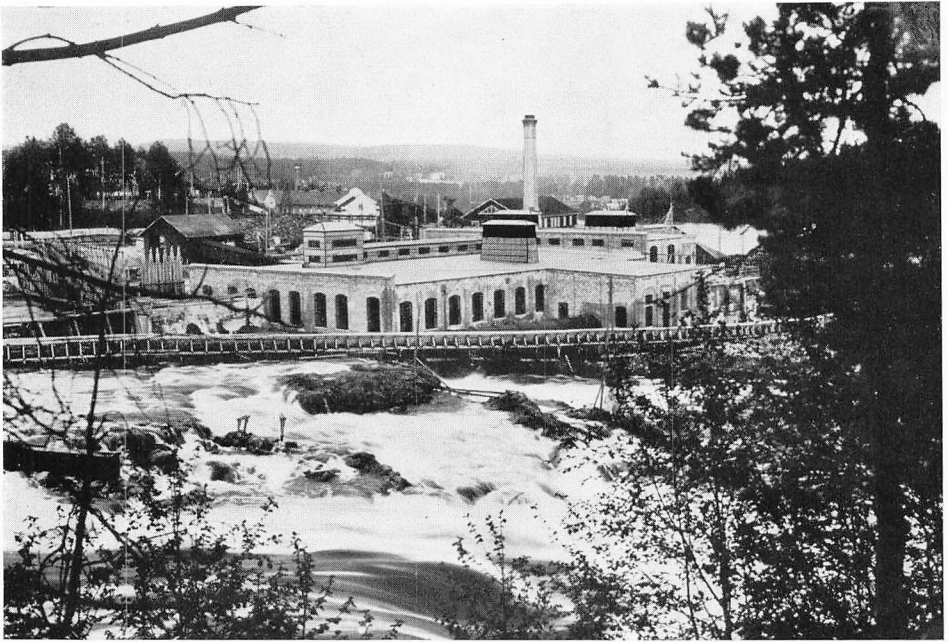
K. F. L. NORSTRÖM,
verkst. direktör, trafikchef.



G. MAGNUSSON,
verkst. direktör, trafikchef.



Matfors station.



Träsliperiet vid Mattfors.



Pappersbruket vid Mattfors.

Förtvarande styrelseordförande och chefer.

Ordförande.

BERGGREN, E., bankdirektör 1903—1916

Verkställande direktörer.

BERGGREN, A. G., trafikchef 1903—1914

ÖRN, G. O., bruksägare 1914—1917

NORSTRÖM, K. F. L., löjtnant 1917—1924

Trafikchefer.

AHRÉN, O. 1874—1884[†]

ÖRTENDAHL, J. A., trafikdirektör vid S. J. 1890—1891

BERGGREN, A. G. 1892—1914

ÖRN, G. O., bruksägare 1914—1916

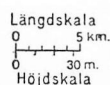
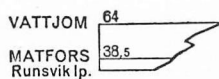
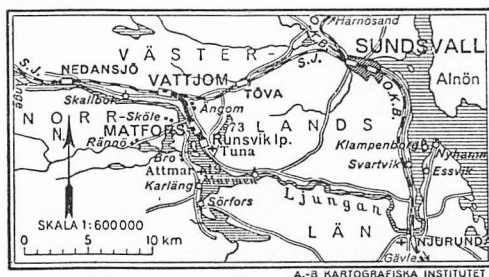
NORSTRÖM, K. F. L., löjtnant 1917—1924

[†] Åren 1885—1889 ombesörjdes trafiken av Statens järnvägar.

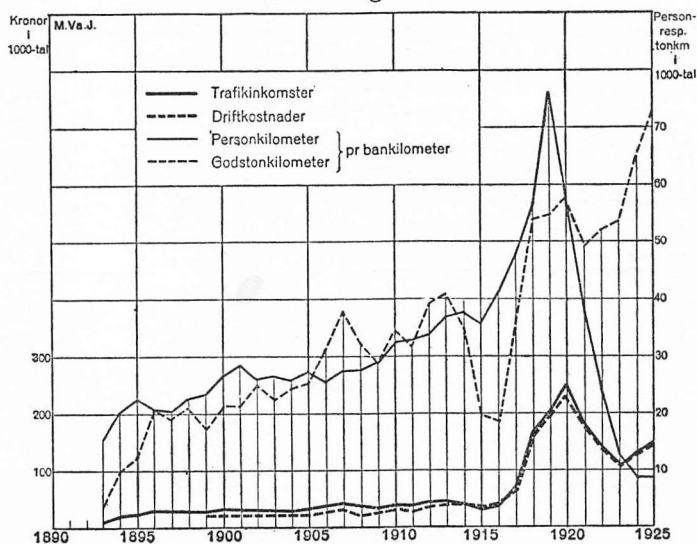
Matfors—Vattjoms järnväg, 3 km.

Från Vattjoms station å statsbanelinjen Sundsvall—Änge, går banan längs Ljunga älv och skär den välbebyggda Tunadalen, som är bekant för sina vackra naturscenerier. Vid Matfors station ligga Skönviks a.-b:s industriella anläggningar, som drivas av Ljungans här betydande fall.

Bandelen Matfors station—Ljunga älv (Runsviks lastpl.) utgöres av ett lastspår, huvudsakligen byggd för de vid sjön Marmen belägna industrierna.



Trafikdiagram.



13. Järnvägsföreningen. III.

Tekniska uppgifter.

Byggnadssätt.		År 1875	År 1925
Spårvidd	m.	1,067	1,435
Spårlängd i huvudspår	km.	4,233	3,536
» i sidospår	»	2,586	3,513
Största lutning i huvudspår.....	°/oo	25	25
Minsta krökningsradie i huvudspår	m.	178,14	600
Rälsvikt	kg/m.	22	21—30,4
Största tillåtna hjultryck.....	ton	8,4	7
» » tåghastighet	km/t.	25	20

Rullande materiell.

Ånglokomotiv, tanklok	st.	3	—
» tenderlok	»	—	1
Personvagnar med 2 axlar	»	5	3
Resgods- och godsvagnar med 2 axlar.....	»	39	—

Personal, antal.

Ordinarie.....		10	13
Extra		1	1
Verkstadsarbetare.....		—	1
Banarbetare		1	—

Balansräkningar.

Tillgångar den 31 dec. 1903.

Järnvägsanläggningen med		
rullande materiell	135 882: 17	
Materiell	9 092: 46	
Diverse fordringar	5 946: 02	
	<u>S:a kr. 150 920: 65</u>	

Skulder den 31 dec. 1903.

Aktiekapitalet	48 000: —
Egna reverser	96 000: —
Diverse skulder	6 832: 84
Kapitalkonto	87: 81
	<u>S:a kr. 150 920: 65</u>

Tillgångar den 31 dec. 1924.

Järnvägsanläggningen	307 326: 20
Rullande materiell	12 098: 69
Rälsmateriell	2 349: 32
Inventarier	3 934: 48
Ved	150: —
Stenkol	2 080: —
Vattjoms bangårdsombyggnad	6 959: 74
Fordringar	1 988: 20
	<u>S:a kr. 336 886: 63</u>

Skulder den 31 dec. 1924.

Aktiekapitalet	48 000: —
Dispositionsfonden	21 141: 83
Reservfonden	4 800: —
Skulder	258 798: 40
Årets vinst	4 146: 40
	<u>S:a kr. 336 886: 63</u>

