

---

# MALMÖ—GENARPS JÄRNVÄG

Signatur: M.G.J. — Spårvidd: 1,435 m.

Ägare: Malmö—Genarps järnvägsaktiebolag, Malmö.

Ända till början av 1890-talet hade Malmö stad österut ingen annan direkt järnvägsförbindelse än Malmö—Ystads järnväg, och den stora och välmående bygden mellan denna järnväg, Ystad—Eslövs järnväg och södra stambanan genomskars endast av Lund—Trälleborgs järnväg. Helt naturligt måste under sådana förhållanden bättre förbindelser mellan provinsens huvudort och de på kommunikationer vanlottade områdena österut vara ett önskemål. Meningarna gingo emellertid isär, då det gällde att välja mellan de olika sträckningarna. År 1891 bildades emellertid Malmö—Tomelilla järnvägsaktiebolag för byggande av Malmö—Simrishamns järnväg. Mellan denna järnväg och Malmö—Ystads järnväg fanns det nu orter, vilka ansågo, att deras intressen ej beaktats vid planläggningen. I juli 1891 utfärdade därför ett tjugutal personer inbjudan till aktieteckning i ett bolag med ändamål att anlägga en järnväg från Malmö över Klågerup till Genarp. Bland inbjudarna märktes frih. T. WRANGEL VON BREHMER, Häckeberga, hovjägmästaren frih. G. H. WRANGEL VON BREHMER, Toppeladugård, majoren C. M. FRICK, Malmö, godsägaren H. TROLLE, Klågerup, kontraktsprosten G. STRÖMER, Lyngby, hovmarskalken G. COYET, Torup, direktören A. LÖFQVIST, Malmö, grosshandlaren D. HJORTH, Malmö, och konsuln A. F. HÖRSTEDT, Malmö, vilken sistnämnde inlade största förtjänsten om bolagets bildande.

Intresset för företaget visade sig så stort, att *Malmö—Genarps järnvägsaktiebolag* kunde konstitueras redan den 30 sept. 1891. Vid

den konstituerande stämman valdes till styrelse: hovjägmästaren frih. G. H. WRANGEL VON BREHMER, hovmarskalken G. COYET, godsägaren H. TROLLE, konsuln A. F. HÖRSTEDT, grosshandlaren D. HJORTH, majoren C. M. FRICK, direktören AX. RICHTER, apotekaren J. TESCH och lantbrukaren N. PEHRSSON.

Ordförande inom styrelsen blev frih. WRANGEL VON BREHMER och verkst. direktör konsuln HÖRSTEDT.

En kraftigt medverkande orsak till intresset för järnvägen var de stora kritfyndigheterna vid Kvarnby och Södra Sallerup, vilka bearbetades vid nio större och mindre bruk. Aktiekapitalet uppgick till 504 800 kr., av vilka landskommuner tecknade 93 500 kr. Malmö stad tecknade ej något belopp, och statslån erhöles ej.

Ansökan om koncession ingavs av majoren C. M. FRICK, konsuln A. F. HÖRSTEDT, hovmarskalken G. COYET, lantbrukarna N. PEHRSSON, R. RASMUSSEN och L. JÖNSSON, kontraktsprosten G. STRÖMER, hovslagaren M. MONTELIUS, friherrarna H. och T. WRANGEL VON BREHMER samt godsägaren H. TROLLE. Denna ansökan bifölls den 26 mars 1892.

Järnvägen byggdes under åren 1892—1894 av bolaget självt med ingenjören O. A. BRUNIUS i Malmö som byggnadschef och öppnades för allmän trafik den 15 juni 1894.

Mellan Kongsmarkens och Toppeladugårds stationer beredde vid tiden för järnvägens öppnande en bank över sidlänt mark avsevärda svårigheter genom sättning. Sedermera ha inga olägenheter förmärkts.

År 1901 medgav K. M:t bolaget rätt att utvidga sin järnväg med ett bispår från järnvägens huvudspår i närheten av Bara station till lägenheten *Bokskogen*. Linjen byggdes på entreprenad av ingenjören BRUNIUS.

Under årens lopp ha samtliga stationer blivit utvidgade, och nya banvaktstugor ha uppförts.

De viktigaste godsslagen i lokal- och samtrafik äro gödnings- och foderämnen, lera, jordfrukter, krita, tegel, skogseffekter m. m.

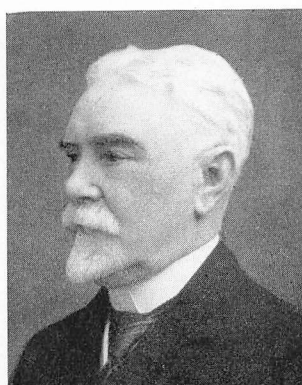
*Ekonomi.* Någon förändring av aktiekapitalet, 504 800 kr., har ej ägt rum. 1895 upptogs ett obligationslån å 600 000 kr. Utdelning å aktierna har skett med 3 % 1912, 4 % 1918, 4 % 1919, 3 % 1921, 3 % 1922, 3 % 1923 och 3 % 1924.



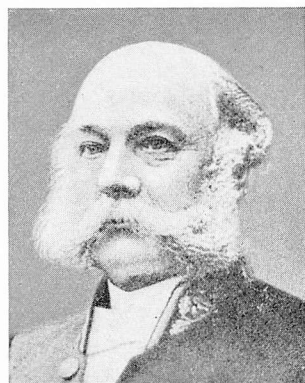
Frih. G. H. WRANGEL VON  
BREHMER,  
hovjägmästare.



A. F. HÖRSTEDT,  
konsul.



H. D. HJORTH,  
grosshandlare.



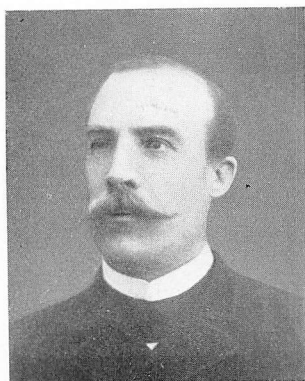
C. J. STJERNA,  
trafikchef.



C. M. LOOFT,  
trafikchef.



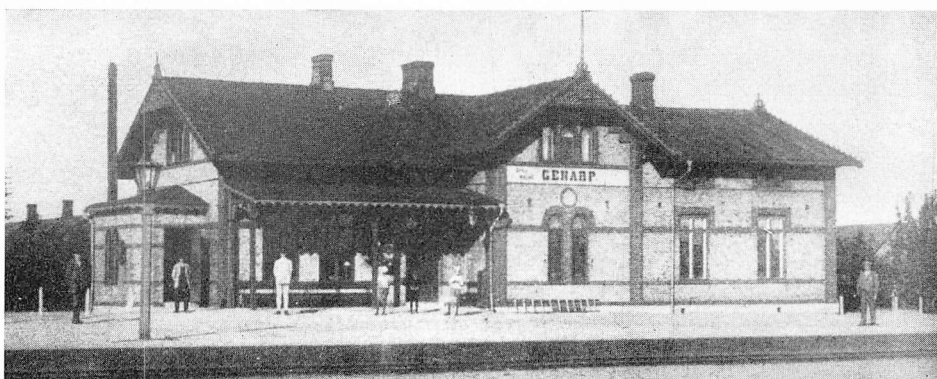
A. G. J. BERGNER,  
trafikchef.



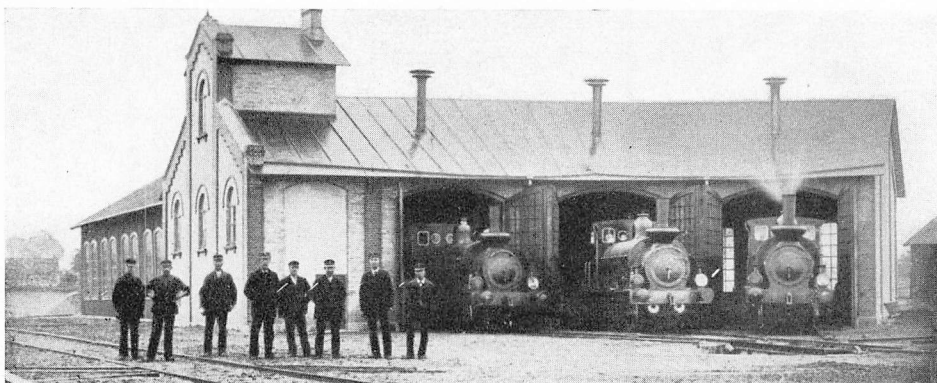
J. P. PAULSON,  
trafikchef.



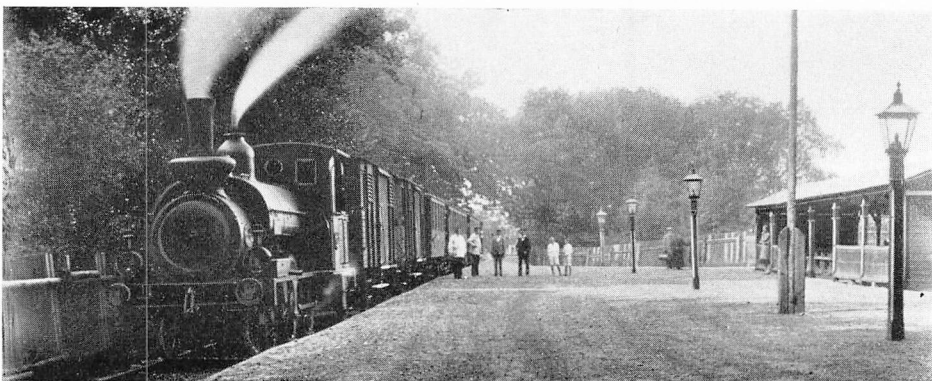
J. C. HOLM,  
trafikchef.



Genarps station.



Lokomotivstall i Genarp.



Hållplatsen Bokskogen Övre.

## Styrelse och chefer år 1926.

*Styrelse.*

HJORTH, H. D., grosshandlare, *ordförande* och *verkst. direktör*, se nedan,  
 BROOMÉ, S. S. A., direktör, *vice ordförande*,  
 LINDGREN, K. H. Ö. V., konsul, *vice verkst. direktör*,  
 PEHRSSON, N., lantbrukare,  
 HÖRSTEDT, E. A., konsul,  
 ROTHSTEIN, J. M., grosshandlare,  
 HJORTH, N. D., direktör,  
 LUNDWALL, J. O., kapten,  
 NILSSON, N. A., godsägare.

*Verkställande direktör.*

HJORTH, H. D., grosshandlare ..... 1896—

*Trafikchef.*

HOLM, J. C. .... 1913—

## Företvarande styrelseordförande och chefer.

*Ordförande.*

WRANGEL VON BREHMER, H., frih., hovjägmästare ... 1892—1895  
 HÖRSTEDT, A. F., konsul ..... 1895—1896

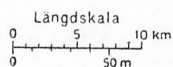
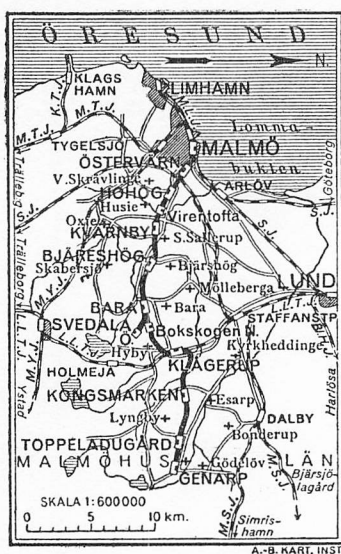
*Verkställande direktör.*

HÖRSTEDT, A. F., konsul ..... 1893—1896

*Trafikchefer.*

STJERNA, C. J., kapten, trafikdirektör vid S. J. .... 1894—1900  
 LOOFT, C. M., löjtnant, trafikdirektör vid S. J. .... 1901—1904  
 BERGNER, A. G. J., trafikdirektör vid S. J. .... 1905—1908  
 PAULSSON, P. .... 1908—1913

**Malmö—Genarps järnväg**, 28 km. Järnvägen utgår från statsbanans station i Malmö och begagnar gemensamt med Malmö—Simrishamns järnväg dels spår från Malmö till Östervärn, dels *Östervärns* station, ävensom gemensamt med Landskrona—Lund—Trällebogs järnvägar Klågerups station. Den genomlöper en typisk jordbruksbygd, i vilken dock industrien gjort ett och annat inslag. Mera betydande äro endast kritindustrien vid *Kvarnby* och tegelfabrikationen vid *Bara* stationer. Vid hållplatsen *Bokskogen Övre*, till vilken ett bispår leder från *Bokskogen Nedre*, vid det ärevördiga Torups slott finnes en av Skånes vackraste bokskogar, av vilken en större del sedan många år arrenderas av

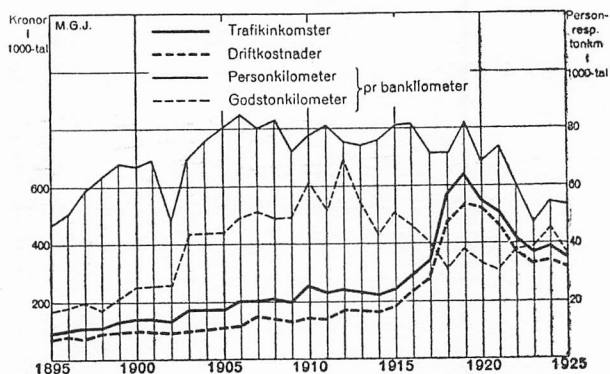


järnvägsbolaget. Å området är anordnad restaurang jämte förlustselokaler. Särskilt under försommaren är platsen livligt besökt av Malmö stads och landsbygdens befolkning. *Klägerups* station är föreningsstation med Landskrona—Lund—Trälleborgs järnvägar. Vid *Kongsmarkens* station finnas rikliga lager av en för cementfabrikation särskilt lämplig lera.

Vid *Genarps* station ligger det stora godset Häc-

keberga synnerligen naturskönt och med mycket vidsträckt gamla skogar, huvudsakligen ek och bok. Vid stationen finnas stora lager av en vid tegelfabrikation synnerligen lämplig kalkfri sand, som i avsevärda kvantiteter transporteras till tegelfabrikerna i Östra Greve och Marieberg. Slutligen kunna nämnas stora förstadssamhällen (s. k. trädgårdsstäder), som under senare år uppväxt i trakten av Höhög och Kvarnby stationer.

### Trafikdiagram.



### Tekniska uppgifter.

Byggnadsätt.

		År 1894	År 1925
Spårvidd .....	m.	1,435	1,435
Spårlängd i huvudspår .....	km.	28,372	29,536
» i sidospår .....	»	2,736	4,700
Största lutning i huvudspår.....	‰	12,5	12,5
Minsta krökningsradie i huvudspår .....	m.	320	320
Rälsvikt .....	kg/m.	21,5	21,5
Största tillåtna hjultryck .....	ton	5	5,75
» » hastighet .....	km/t.	40	40

Rullande materiell.	År 1894	År 1925
Ånglokomotiv, tanklok .....	3	3
Personvagnar med 2 axlar .....	2	7
» » 4 » .....	3	3
Resgods- och godsvagnar med 2 axlar.....	32	112
Postvagnar, hela eller komb., med 2 axlar.....	1	1

## Personal, antal.

Ordinarie.....	32	34
Extra .....	9	5
Verkstadsarbetare.....	—	9
Banarbetare .....	23	8

## Balansräkningar.

## Tillgångar den 31 dec. 1895:

Färdiga banan .....	1 147 341: 65	
Anläggningar för »Bokskogen» .....	5 848: 55	
Rörlig materiell .....	230 938: —	1 384 128: 20
Inventarier .....	21 575: 66	
Materialförråd .....	4 987: 86	
Formulärförråd .....	2 505: 17	29 068: 69
Fordringar å stationernas trafikavräkningar .....	17: 15	
Aktierestantier .....	1 360: —	
Diverse debitorer.....	5 593: 33	
Kassakonto .....	156: 02	7 126: 50
Vinst- och förlustkonto för år 1895 .....		5 017: 51
	S:a kr.	1 425 340: 90

## Skulder den 31 dec. 1895:

Aktiekonto .....	473 300: —
Obligationslånet .....	600 000: —
Christianstads Ensk. banks kreditiv .....	24 800: —
Sparbanken Bikupans lån.....	200 000: —
Lund—Trälleborgs järnväg .....	8 000: —
Statens järnvägars byggnadsbidrag .....	20 000: —
Malmö—Tomelilla järnv. byggnadsbidrag .....	79 974: 30
Diverse kreditorer .....	19 266: 60
	S:a kr. 1 425 340: 90

## Tillgångar den 31 dec. 1925.

Järnvägsbyggnaden .....	1 243 708: 14
Rullande materielen .....	327 525: 77
Inventarier .....	18 888: 65
Materialier .....	27 448: 57
Kassa .....	7 266: 73
Grustäkten i Genarp.....	2 041: —
Sandtäkten i Genarp .....	940: —
Diverse debitorer .....	11 745: 05
Stationernas trafik .....	2 951: 18
	S:a kr. 1 642 515: 09

## Skulder den 31 dec. 1925.

Diverse kreditorer .....	25 867: 40
Aktiekapitalet .....	504 800: —
Obligationslånet .....	301 000: —
Sparbanken Bikupan, lån .....	200 000: —
Malmö sparbank, lån .....	5 000: —
Löpande räkning i Sv. handelsbanken .....	50 000: —
Malmö—Simrishamns järnväg .....	81 138: 15
Växlar .....	32 038: 62
Reservfonden .....	100 000: —
Dispositionsfonden .....	45 000: —
Förnyelsefonden .....	283 002: 80
Pensionsfonden .....	10 000: —
Aktieutdelning .....	2 762: —
Vinst- och förlustkonto .....	1 906: 12

S:a kr. 1 642 515: 09

.....