
KRYLBO—NORBERGS JÄRNVÄG

Signatur: K.N.J. — Spårvidd: 1,435 m.

Ägare: Krylbo—Norbergs järnvägsaktiebolag, Stockholm.

Ar 1870 fattade riksdagen beslut om fortsättandet av norra stambanan från Uppsala över Sala och Krylbo till Storvik å Gävle—Dala järnväg. Härigenom öppnades möjligheten, att järnverken norr och öster om Norberg skulle i långt större omfattning än hittills kunna erhålla malmer från Norbergs betydande malmfält. På grund härav höllo intresserade den 13 april 1870 ett möte i Falun under ordförandeskap av landshövdingen S. DE MARÉ. Beslut fattades härvid om byggande av en 18,6 km. lång, normalspårig järnväg Krylbo—Kärrgruvan. Ritningar och kostnadsförslag upprättades av kaptenen G. LILLIEHÖÖK. Kostnaden beräknades till 808 000 rdr utan rullande materiell.

Konstituerande bolagsstämma med *Krylbo—Norbergs järnvägsaktiebolag* hölls den 10 sept. 1870. Någon styrelse valdes icke vid detta tillfälle utan först den 8 mars 1872, då till styrelsemedlemmar utsågos bruksägarna C. PETRE och F. BERGENDAL samt direktören C. HYCKERT. Under tiden hade ansökan om koncession inlämnats och beviljats den 12 jan. 1872. Den 17 maj s. å. erhöles statslån å 406 000 rdr. Därefter sattes byggnadsarbetet igång. Entreprenör var kaptenen G. LILLIEHÖÖK, och den 14 sept. 1874 öppnades linjen för trafik.

Efter hand visade det sig önskligt att erhålla ett för malmtransport avsett, 4,9 km. långt bispår av normal spårvidd från Kärrgruvans station till Klackberg. För detta ändamål bildades den 11 dec. 1892 *Klackbergs järnvägsaktiebolag*, i vilket Krylbo—Norbergs järnväg ingick som delägare. Bolagets stiftare voro borgmästaren J. W. PETRE,

brukspatronen A. H. GÖRANSSON, brukspatronen CHR. LUNDEBERG, majoren G. LILLIEHÖÖK och trafikchefen W. PONSBACH. Aktiekapitalet var 500 000 kr. Koncession erhöles den 13 nov. 1896, varefter bygandet påbörjades på entreprenad av majoren G. LILLIEHÖÖK. Bandelen blev klar att trafikeras den 1 juni 1898.

Den 12 juni 1915 inköptes bandelen fullständigt av Krylbo—Norbergs järnväg. Denna järnväg, således även bispåret, arrenderades åren 1915—1918 av Stockholm—Västerås—Bergslagens järnvägar.

De viktigaste trafikslagen utgöras av malm och träkol.

Utdelningar å kapitalet ha ägt rum under åren 1882—1920 varierande mellan 2 % och 8 %, lägst år 1909 och högst åren 1915—1918.

Styrelse och chefer år 1926.

Styrelse.

MAGNUSSON, T. A., bruksdisponent, *ordförande*,
 NORDSTRÖM, FR. O. A., maskindirektör,
 LUNDEBERG, KR. W., bruksägare, *verkst. direktör*, se nedan.

Verkställande direktör.

LUNDEBERG, KR. W., bruksägare 1916—

Trafikchef.

SJÖQVIST, G. R. 1919—

Företvarande styrelseordförande och chefer.

Ordförande.

PETRE, C., bruksägare 1872—1890
 PETRE, J. W., borgmästare 1890—1897
 GÖRANSSON, A. H., brukspatron 1897—1910
 LILLIEHÖÖK, G., major 1910—1922

Verkställande direktörer.

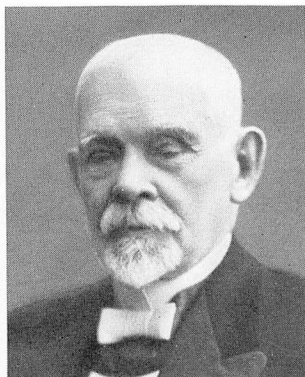
HYCKERT, C., trafikchef vid G. D. J. 1872—1878
 PETRE, C., bruksägare 1878—1890
 PONSBACH, C. W., trafikchef 1890—1903
 GÖRANSSON, A. H., bruksägare 1904—1910
 GÖRANSSON, K. FR., direktör 1910—1916

Trafikchefer.

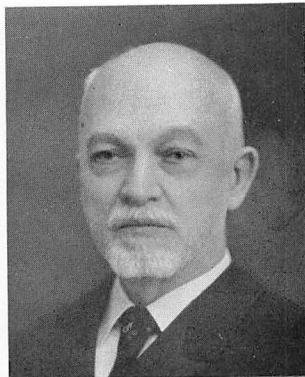
SUNDH, C. AD. 1874—1877
 PONSBACH, C. W. 1878—1903
 BRATT, M. H. 1904—1905
 TROLLE, S. C. H. 1905—1910
 SUNDH, C. AD. 1911—1913
 NORDSTRÖM, FR., maskindirektör, t. f. trafikchef 1914



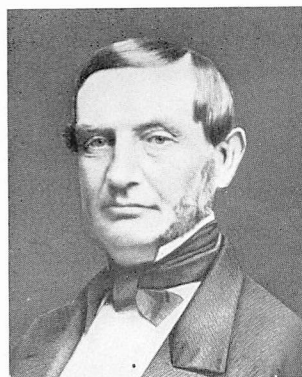
J. W. PETRE,
borgmästare.



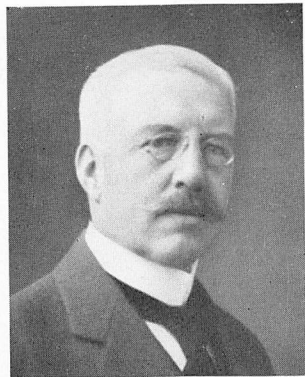
G. A. LILLIEHÖÖK,
major.



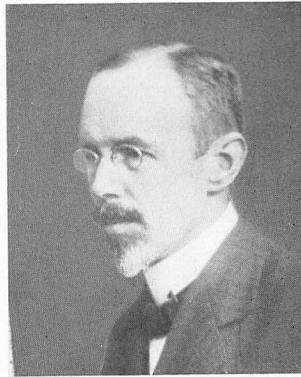
T. A. MAGNUSON,
bruksdisponent.



C. J. HYCKERT,
verkst. direktör.



K. W. LUNDEBERG,
bruksägare.



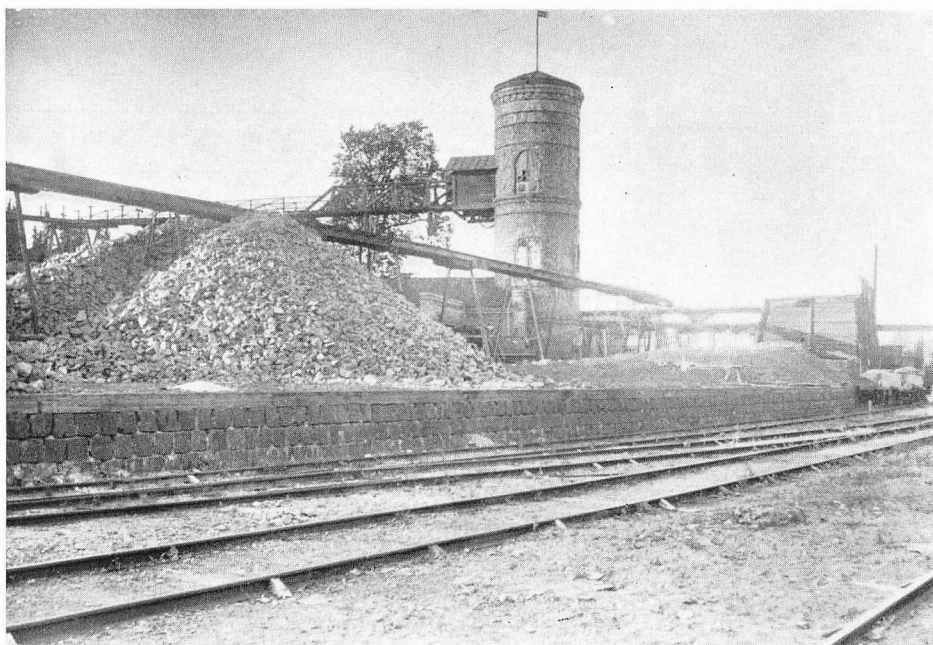
F. O. A. NORDSTRÖM,
trafikchef.



G. R. SJÖQUIST,
trafikchef.



Kärngruvans station.



Gröndalsgruvan vid Klackberg.



Krylbo—Norbergs järnväg, linjen Kärngruvan—Krylbo, 19 km., och Kärngruvan—Klackberg, 5 km.

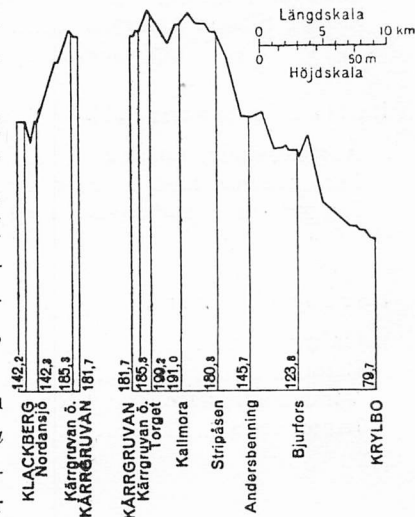
Kärngruvans station är belägen 182 m. ö. h. och är en livlig ort, lämplig utgångspunkt för besök vid Norbergs berömda och sevärda malmfält. Spåret från Kärngruvan till Klackberg är endast avsett för godstrafik.

Helt nära Kärngruvans station ligger Mossgruveparken, som är synnerligt sevärd.

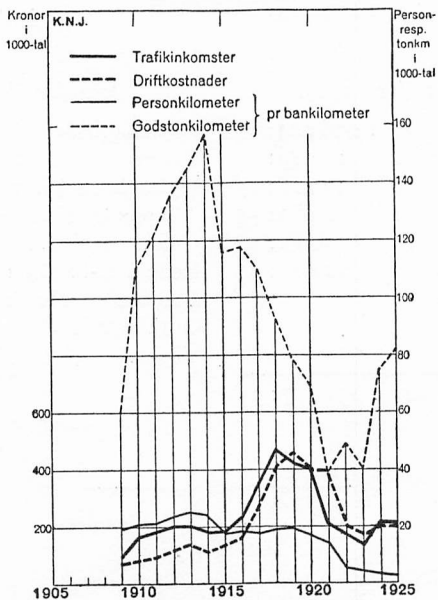
Här finnas en mängd övergivna gamla gruvor med rikaste växtlighet på

de brant stupande, skrovliga bergväggarna. I vattenfyllda gruvhål står vattnet grönt av kopparkis. Utsikten, som omfattar typisk bergslagsnatur med blåa åsar och skimrande vatten, är särdeles vacker.

Från Kärngruvan fortsätter järnvägen genom skogsmark under stark sänkning förbi *Kallmora* hållpl. till *Stripåsens* och *Andersbennings* hållplatser med gruvor i närheten och utsikt över Storsjön. Därefter följer *Bjurfors* hållpl., 120 m. ö. h., vid sågverk. Till *Bjurfors* egendom är en skogsskola förlagd. Färden går därefter genom skog och äng och når snart Dalabygd. Från *Strömsnäs* hållpl. vid Södra Dalarnes järnväg följer banan denna ett kort stycke till *Krylbo* å norra stambanan och föreningsstation även med Södra Dalarnes järnväg.



Trafikdiagram.



Tekniska uppgifter.

Byggnadssätt.		År 1874	År 1925
Spårvidd	m.	1,435	1,435
Spårlängd i huvudspår	km.	18,6	22,6
» i sidospår	»	3,1	3,7
Största lutning i huvudspår.....	‰	16,67	20
Minsta krökningsradie i huvudspår	m.	450	350
Rälsvikt	kg/m.	27	31,2
Största tillåtna hjultryck	ton	4,5	7
» » tåghastighet.....	km/t.	35	35

Rullande materiell.

Ånglokomotiv, tanklok	st.	—	3
Personvagnar med 2 axlar	»	—	2
Resgods- och godsvagnar med 2 axlar.....	»	75	89
» » » » 3 »	»	—	15

Personal, antal.

Ordinarie		8	18
Extra		1	1
Verkstadsarbetare.....		4	2
Banarbetare		2	3

Balansräkningar.

Tillgångar den 31 dec. 1875.

Krylbo—Norbergs järnväg	
med tillh. 75 godsvagnar	1 224 202: 69
Inventarier	5 442: 39
Köpeskilling för Strömsnäs	20 000: —
Upp- och avskrivningsräkn.	1 768: 21

S:a kr. 1 251 413: 29

Skulder den 31 dec. 1875.

Inbetalt aktiekapital.....	500 000: —
Statslånet	406 000: —
Sålda obligationer	222 500: —
Reserverade medel	87 000: —
Saldo av löpande räkning	35 913: 29

S:a kr. 1 251 413: 29

Tillgångar den 31 dec. 1925.

Järnvägsanläggningen	1 236 224: 43
Förrådet	14 283: 15
Inventarier	14 426: 75
Trafikuppbörd	2 082: 55
Kassa	4 642: 18
Vinst- och förlustkonto ..	22 618: 43

S:a kr. 1 294 277: 49

Skulder den 31 dec. 1925.

Aktiekapitalet	500 000: —
Reservfonden	218 788: 99
Uplands enskilda bank:	
löpande räkning	20 408: 50
lån	125 000: —
Rederi a.-b. Bur: lån	400 000: —
Folkare sparbank	25 000: —
Outhämtade aktieutdeln. ..	80: —
Växlar	5 000: —

S:a kr. 1 294 277: 49