
HÖNSHYLTE—KVARNAMÅLA JÄRNVÄG

Signatur: H.K.J. — Spårvidd: 1,067 m.

Ägare: Hönshylte—Kvarnamåla Nya järnvägsaktiebolag, Växjö.

På ansökan av häradshövdingen V. EKENMAN, grosshandlaren R. TERNSTRÖM, trafikchefen P. SVANBECK samt hrr G. R. ROSENGREN, A. F. PETERSSON och J. A. HAGELBERG erhöles den 27 maj 1898 koncession å en järnväg med 1,067 m. spårvidd från Hönshylte gård, 2,6 km. norr om Ryds station å Karlshamn—Vislanda järnväg, till Kvarnamåla station å Växjö—Tingsryds järnväg, 21 km. i enlighet med förslag, som uppgjorts av trafikchefen P. SVANBECK med en beräknad kostnad av 460 000 kr. Den 17 sept. 1898 bildades *Hönshylte—Kvarnamåla järnvägsaktiebolag*. Bolagets stiftare, av vilka flertalet utgjordes av bolagets sedermera valda styrelsemedlemmar, övertogo tillsammans aktier för 195 000 kr., varigenom minimikapitalet blev tecknat. Konstituerande bolagsstämma hölls samma dag. Härvid valdes till styrelse borgmästaren F. SÖDERBERG, grosshandlaren C. SCHMIDT, trafikchefen P. SVANBECK, f. riksdagsmannen A. F. PETERSSON och badintendenten C. R. ROSENGREN. Bolagsordningen stadfästes den 21 okt. s. å.

Järnvägsbyggnaden, som utfördes av bolaget med trafikchefen P. SVANBECK som arbetschef, påbörjades den 3 mars 1899 och den 22 okt. 1900 öppnades järnvägen för allmän trafik. Kostnaden uppgick då, inkl. rullande materiell, till 548 515 kr. Aktiekapitalet var nu 243 500 kr., och obligationslån funnos för 275 000 kr.

Då bolaget på grund av ringa trafikinkomster icke kunde betala förfallna obligationsräntor, beslöts på extra bolagsstämma den 24 nov. 1903 att avträda bolagets tillgångar till konkurs. Vid auktionen inropa-

des järnvägen av grosshandlaren L. L. LIBERG mot 25 000 kr. kontant och övertagande av obligationslånets återstod, 245 480 kr. 41 öre. LIBERG överlät därefter järnvägen för 350 000 kr. till A.-b. Nordiska kreditbanken, vilken bank lämnat järnvägen det nämnda obligationslånet, och ett nytt bolag bildades med namnet *Hönshylte—Kvarnamåla Nya järnvägsaktiebolag*. År 1913 köpte Växjö—Tingsryds järnvägsaktiebolag Nordiska kreditbankens samtliga aktier.

Järnvägens trafikförvaltning var under åren 1900—1903 förlagd i Karlshamn, år 1904 förlades den till Växjö och är från 1913 gemensam med Karlskrona—Växjö, Växjö—Alvesta, Växjö—Åseda—Hultsfred och Växjö—Tingsryds järnvägar samt från år 1922 även med Östra Värends järnväg.

Styrelse och chefer år 1926.

Styrelse.

PETRI, HJ. A., vicekonsul, *ordförande* och *verkst. direktör*, se nedan,
WIESLANDER, FR. H., landsfiskal,
CERVIN, G., f. d. kapten.

Verkställande direktör.

PETRI, HJ. A., vicekonsul 1914—

Trafikdirektör.

BÄCKSTRÖM, C. O. W., f. d. major i V. V. K. 1912—

Företvarande styrelseordförande och chefer.

Ordförande.

SÖDERBERG, F., borgmästare 1898—1902
SCHMIDT, C., grosshandlare 1903
STIERNSPETZ, H. A., major 1904—1909
HEDENBLAD, P. H., byrådirektör 1909—1911
LIBERG, L. L., grosshandlare 1912
BERGENDAHL, K. H., borgmästare 1913—1914

Verkställande direktörer.

SÖDERBERG, F., borgmästare 1898—1904
BERGSTRÖM, J. A., trafikchef 1904—1912
BÄCKSTRÖM, C. O. W., f. d. major i V. V. K. 1912—1913

Trafikchefer.

SVANBECK, P. 1900—1902
AHLBECK, C. A. 1903—1904
BERGSTRÖM, J. A. 1904—1912



S. F. E. SÖDERBERGH,
borgmästare.



H. A. STIERNSPETZ,
major.



L. L. LIBERG,
grosshandlare.



K. H. BERGENDAHL,
borgmästare.



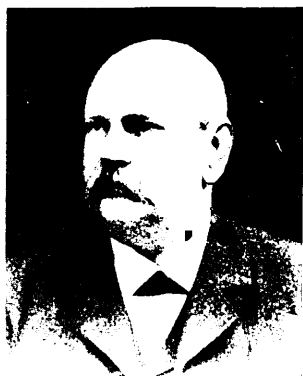
H. A. PETRI,
vicekonsul.



P. SVANBECK,
trafikchef.



C. A. AHLBECK,
trafikchef



J. A. BERGSTRÖM,
verkst. direktör, trafikchef.



C. O. W. BÄCKSTRÖM,
trafikdirektör.



Bron över kanalen från sjön Åsnen.

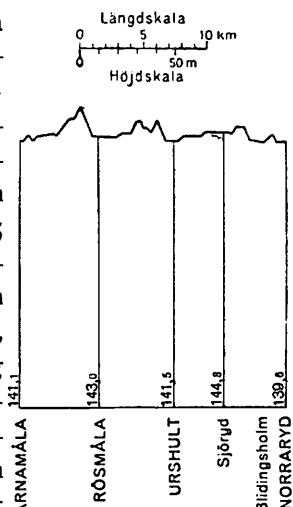


Broarna över Mörrumsån nära Norraryd.



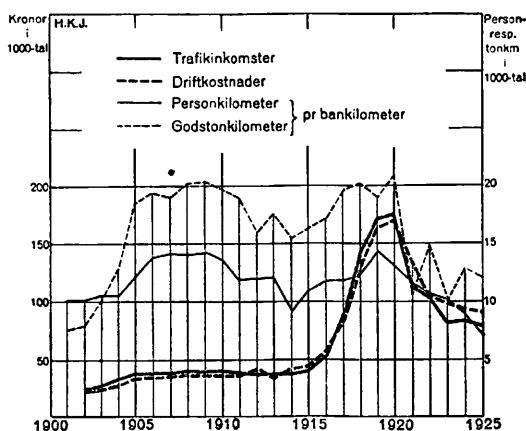
Hönshylte — Kvarnamåla järnväg, 21 km.

Från *Norraryds station* å *Karlshamn—Vislanda järnväg* går banan i nordostlig riktning genom skogstrakt, passerar kanalen från sjön Åsnen på en bro i ett 25 m. spann, går därefter över Mörumsån på en bro i två spann om 30 m. förbi *Sjöryds station*, genom huvudsakligen lövskog och förbi sjön Åsnen till *Urs-*



hults station. Samhället, som är tätt bebyggt, har sågar, kvarn m. fl. industrier och är utförelorten för den i socknen högt upptrivna fruktodlingen. Från *Urshult* går banan genom odlade marker och mindre skogspartier väster om Rössjön förbi *Rössmåla station*, norr om Hyllesjön till *Kvarnamåla station* å *Växjö—Tingsryds järnväg*.

Trafikdiagram.



Tekniska uppgifter.

Byggnadssätt.

		År 1900	År 1925
Spårvidd	m.	1,067	1,067
Spårlängd i huvudspår	km.	20,8	20,8
» i sidospår	»	1,2	2,6
Största lutning i huvudspår.....	‰	14,3	14,3
Minsta krökningsradie i huvudspår.....	m.	300	300
Rälsvikt	kg/m.	17,2	17,2
Största tillåtna hjultryck	ton	3,7	3,9
» » tåghastighet	km/t.	40	40

Rullande materiell.

Ånglokomotiv, tanklok	st.	1	2
Personvagnar med 2 axlar	»	—	2
Resgods- och godsvagnar med 2 axlar	»	14	14

Personal, antal.

Ordinarie	13	11
Extra	2	4
Banarbetare	1	4

Balansräkningar.

Tillgångar den 31 dec. 1901.

Järnvägsanläggningen	496 752: 56
Rörlig materiell	71 928: 16
Trestenhults grusgrop ..	403: —
Stationernas växelkassor ..	45: —
Förrådet	8 020: 60
Skånes enskilda bank	254: 63
Utestående fraktbelopp ..	36: 63
Konto för diverse arbetsredskap	411: 40
Kassa	864: 92
Vinst- och förlustkonto ..	183: 10

S:a kr. 596 900: —

Skulder den 31 dec. 1901.

Aktiekapitalet	257 600: —
1899 års obligationslån ..	270 000: —
Urshults sparbank	57 000: —
Lån i Skånes enskilda bank	10 000: —
Karlshamn—Vislanda järnväg	2 300: —

S:a kr. 596 900: —

Tillgångar den 31 dec. 1925.

Järnvägsanläggningen	500 478: 37
Rörlig materiell	56 500: —
Inventarier	4 885: 71
Arbetsmateriell	100: —
Trehörna Östregårds grustag	5 103: —
Stationernas växlingskassor	47: —
A.-b. Sydsvenska banken ..	37: 35
Trafikuppbörd	1 562: 20
Sveriges statsbanor	5 746: 99
Förrådet	5 961: 30
Svenska Järnvägarnes arbetsgivareförenings garantifond	325: —
Diverse debitorer	14: 55
Kassakonto	569: 69
Vinst- och förlustkonto:	
årets förlust	9 419: 40

S:a kr. 590 750: 56

Skulder den 31 dec. 1925.

Aktieägarna	100 000: —
Växjö—Tingsryds järnvägs övertagna fordringar, 365 169: 70	314 137: 09
Växjö—Tingsryds järnvägs a.-b.	120 971: 70
Avskrivningsfond	22 065: 19
Reservfond	5 000: —
Reparations- och underhållsfond	18 000: —
Dispositionsfond	8 599: 12
Diverse debitorer	1 977: 46

S:a kr. 590 750: 56

