
HVETLANDA JÄRNVÄGAR

Signaturer: Hv.S.J. (Hvetlanda—Sävsjö) och Hv.M.J. (Hvetlanda—Målilla). Spårvidd: 0,891 m.

Ägare: Aktiebolaget Hvetlanda järnvägar, Hvetlanda.

Hvetlanda samhälle, som blev municipalsamhälle i slutet av 1880-talet, köping 1909 och stad 1920, sedan det tidigare varit kyrkby och marknadsplats, är beläget i en gammal kulturbygd med relativt välmående jordbruks- och kreatursuppfödande befolkning. Där låg häradets tingsställe, och där inrättades tidigt apotek och postkontor.

I mitten av 1800-talet började man att anordna en torgdag i veckan för handel med lantmannaprodukter, och marknaderna voro betydande. Oktobermarknaden torde ha varit en av det sydliga Sveriges största kreatursmarknader. Likaledes i mitten av 1850-talet tillkom den första handelsboden. Dittills hade invånarna i Hvetlanda och trakten däromkring måst färdas den tre mil långa vägen till Eksjö stad för inköp av specerier och andra varor. Småningom inflyttade en del hantverkare, och flera handelsaffärer uppstodo, men den säkraste grunden för samhällets utveckling blev den gamla torghandeln med lantmannaprodukter, som rikligen tillfördes och funno åtgång hos talrika uppköpare, vilka sände varorna vidare. Till samhället ledde fem landsvägar från den omkringliggande bygden, men närmaste järnvägsstationer voro Eksjö och Sävsjö, vardera på omkring tre mils avstånd. Samhällets och ortens ledande män insågo snart, att en järnväg vore nödvändig för ortens vidare utveckling, och så tillkom *Hvetlanda—Sävsjö* järnväg 1885. År 1906 öppnades *Hvetlanda—Målilla* järnväg, och år 1915 sammanslogos båda banorna till ett företag under namnet *Hvetlanda järnvägar*.

På ansökan av kaptenen FR. LOTHIGIUS, kronolänsmannen A. R. MELLIN, handlanden A. W. PETRI, löjtnanten A. TH. RUDELIUS och riksdagsmannen S. JONSSON beviljade K. M:t den 28 juli 1882 koncession å en 29,7 km. lång järnväg av 0,891 m. spårvidd från Hvetlanda kyrkby till Sävsjö station å södra stambanan i enlighet med ritningar och kostnadsförslag, som upprättats av löjtnanten i Väg- och vattenbyggnadskåren G. HAMMARSTRÖM. Kostnadsförslaget slutade på en summa av 631 000 kr., rullande materiell inräknad. Järnvägen skulle vara färdig att upplåtas för allmän trafik senast den 1 jan. 1887.

Konstituerande bolagsstämma med *Hvetlanda—Sävsjö järnvägsaktiebolag* hölls i Hvetlanda den 25 febr. 1882. Endast omkr. 30 000 kr. återstodo då att teckna för att minsta aktiekapitalet skulle uppnås.

Sedan bolagsordning antagits, valdes styrelse. Medlemmar av denna blevo kaptenen F. LOTHIGIUS, Gölberga, kronolänsmannen A. R. MELLIN, Upplanda, handlanden A. W. PETRI, Hvetlanda, löjtnanten TH. RUDELIUS, Rösaberg, och riksdagsmannen S. JOHNSON, Torget.

Sedan ett statslån å 300 000 kr. blivit beviljat, överläts banarbetet till löjtnanten HAMMARSTRÖM, som åtog sig utförandet mot ett kontant belopp av 460 000 kr., i vilken summa dock kostnaden för jordlösen m. m. icke skulle ingå. Arbetet bedrevs så, att banan den 30 aug. 1885 kunde öppnas för allmän trafik.

Efter hand visade det sig önskligt att erhålla en fortsättning österut av Hvetlanda—Sävsjö järnväg. I första hand önskade man att i Oskarshamn vinna en bekväm utskeppningsplats för ortens trävaror och för den industri, som tänktes uppväxa på grund av befintligheten av flera vattenfall i den längs järnvägslinjen löpande Emån, på samma gång som en transitoväg skulle erhållas från Oskarshamnstrakten över Sävsjö söderut.

Den 24 okt. 1902 erhöles efter ansökan av häradshövdingen greve W. VON SCHWERIN, vice konsuln TH. LINNELL, trafikchefen EMIL SWENSON, disponenten I. ANDRÉE, landstingsmannen J. G. ISACSSON, fabriksidkaren AUG. BÄCKMAN och folkskolläraren C. A. NILSSON koncession å järnväg från Hvetlanda till Målilla enligt plan och kostnadsförslag av löjtnanten i Väg- och vattenbyggnadskåren A. BLOMBERG.

Det erforderliga byggnadsbeloppet var 1 447 000 kr., rullande materiell för 138 000 kr. inräknad.

Enligt förslaget skulle järnvägen, vilken skulle erhålla samma spårvidd som Hvetlanda—Sävsjö järnväg, få en längd av 50,73 km. De

tekniska bestämmelserna voro i huvudsak lika de vid Hvetlanda—Sävsjöbanan tillämpade, ehuru i flera avseenden förbättrade.

För att trygga företags ekonomi togs ett obligationslån å 600 000 kr. med borgen av Nässjö—Oskarshamns Nya järnvägsaktiebolag, varefter *Hvetlanda—Målilla järnvägsaktiebolag* den 28 febr. 1904 konstituerades. Till styrelse valdes häradshövdingen greve W. VON SCHWERIN, konsuln TH. LINNELL, trafikchefen E. SWENSON, disponenten I. ANDRÉE, landstingsmannen J. G. ISACSSON, fabriksidkaren A. BÄCKMAN och kantorn C. A. NILSSON.

Inom sig utsåg styrelsen greve VON SCHWERIN till ordförande.

Byggandet av banan uppdrogs omedelbart härefter åt ingenjören A. ALF. SCHWANBOM, vilken bedrev arbetet så, att järnvägen kunde öppnas för allmän trafik den 21 juni 1906.

Efter avtal med Hvetlanda—Sävsjö järnvägs a.-b. åtog sig detta bolag att med sin materiell trafikera även Hvetlanda—Målilla järnväg. Redan från denna tid utgjorde således de båda banorna en trafikenhet.

Under årens lopp framgick alltmera behovet och fördelen av en sammanslagning av de båda banorna. Detta rönt dock från flera av Sävsjöbolagets intressenter stort motstånd, och först efter flera stormiga bolagsstämmor beslöts slutligen den 8 dec. 1915, att de båda järnvägsbolagen skulle sammanföras till ett. Nämnda dag konstituerades *Aktiebolaget Hvetlanda järnvägar* med ett aktiekapital av 551 950 kr. Vid det konstituerande sammanträdet valdes till styrelse bankdirektören J. P. ZAKRISSEN, konsuln TH. LINNELL, landsfiskalen FR. JOHANSON, disponenten I. ANDRÉE, disponenten C. O. NILSSON, kantorn C. A. NILSSON, trafikchefen C. A. JÖNSSON och distriktsveterinären AUG. THORSSELL. Styrelsens ordförande blev bankdirektören ZAKRISSEN. Bolagsordningen stadfästes den 28 april 1916.

Den 9 maj 1917 erhöll det nya bolaget tillstånd att övertaga såväl koncessionerna å Hvetlanda—Målilla och Hvetlanda—Sävsjö järnvägar som betalningsansvaret för det statslån, som Hvetlanda—Sävsjö järnväg erhållit. Hvetlanda—Målilla järnvägsaktiebolags egendom hade förvärvats för 50 % av nominella värdet av detta bolags aktier och järnvägens obligationslån å 520 000 kr. övertagits.

Trafik. Huvudsakligaste transportvara är virke, men även torvströ har under senare år fraktats i ganska stor mängd från två vid banan belägna torvströfabriker.

Ekonomi. Som ekonomiskt företag har järnvägen tidigare varit ganska god, vilket bäst framgår därav, att ända till 7 % utdelats till

aktieägarna, men sedan Kalmar—Nässjöjärnvägen, vilken i Hvetlanda korsar den smalspåriga banan, 1915 tillkom, har trafiken gått ned i väsentlig grad. Någon utdelning har ej förekommit efter år 1914.

Styrelse och chefer år 1926.

Styrelse.

ZAKRISSON, J. P., bankdirektör, *ordförande*,
 THORSSELL, C. A. E., distriktsveterinär, *statens ombud*,
 JOHANSON, FR. O., landsfiskal, *verkst. direktör*, se nedan,
 NILSSON, C. O., disponent,
 NILSSON, C. A., kontor,
 JÖNSSON, C. A., trafikchef vid N. O. J., *vice ordförande*,
 JEANSSON, J. A., godsägare,
 PETERSSON, G. F., trafikchef vid R. O. J.

Verkställande direktör.

JOHANSON, FR. O., landsfiskal..... 1915—

Trafikchef.

BETTS, TH. G. 1925—

Förtutvarande styrelseordförande och chefer.

Hvetlanda—Sävsjö järnväg.

Ordförande.

LOTHIGIUS, FR., kapten..... 1885—1892
 DAHLBERG, D. J., provinsialläkare 1892—1894
 LILJENSTOLPE, C., överstelöjtnant..... 1894—1898
 VON SCHWERIN, W., greve, häradshövding..... 1898—1908
 ZAKRISSON, J. P., bankdirektör 1908—1915

Verkställande direktörer.

PETRI, A. V., bankdirektör 1885—1900
 VON SCHWERIN, W., greve, häradshövding..... 1900—1908
 SWENSON, E., trafikchef 1908—1914
 ISACSSON, J. G., bankdirektör..... 1914—1915

Trafikchefer.

RUDELIUS, A. TH., löjtnant 1885—1889
 BÄCKSTRÖM, W., löjtnant..... 1889—1893
 LINDBERG, AD. F., ingenjör..... 1893—1906
 LINDBOM, E., ingenjör 1906—1924

Hvetlanda—Målilla järnväg.

Ordförande.

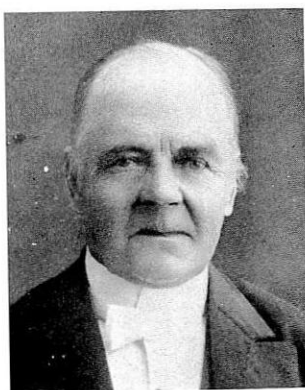
VON SCHWERIN, W., greve, häradshövding..... 1906—1908



Greve F. W. A. VON SCHWERIN,
häradsförordning.



U. E. L. SWENSON,
trafikchef.



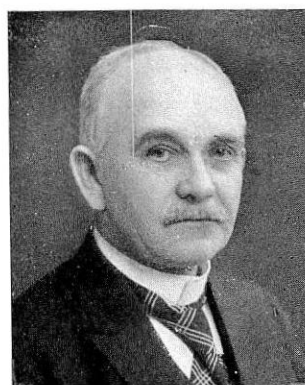
J. P. ZAKRISSON,
bankdirektör.



A. V. PETRI,
bankdirektör.



J. G. ISAKSSON,
bankdirektör.



F. O. JOHANSON,
landsfiskal.



A. T. RUDELIUS,
trafikchef.



C. O. W. BÄCKSTRÖM,
trafikchef.



A. F. LINDBERG,
trafikchef.



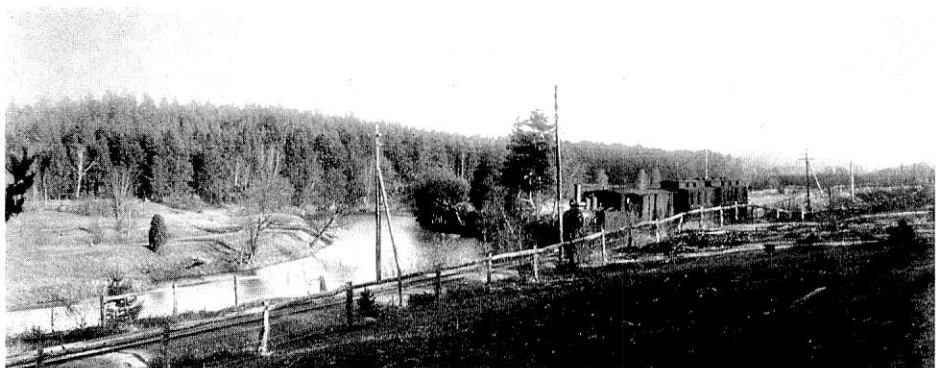
E. LINDBOM,
trafikchef.



T. G. BETTS,
trafikchef.



Hvetlanda stationshus.



Emån vid Järnforsen.

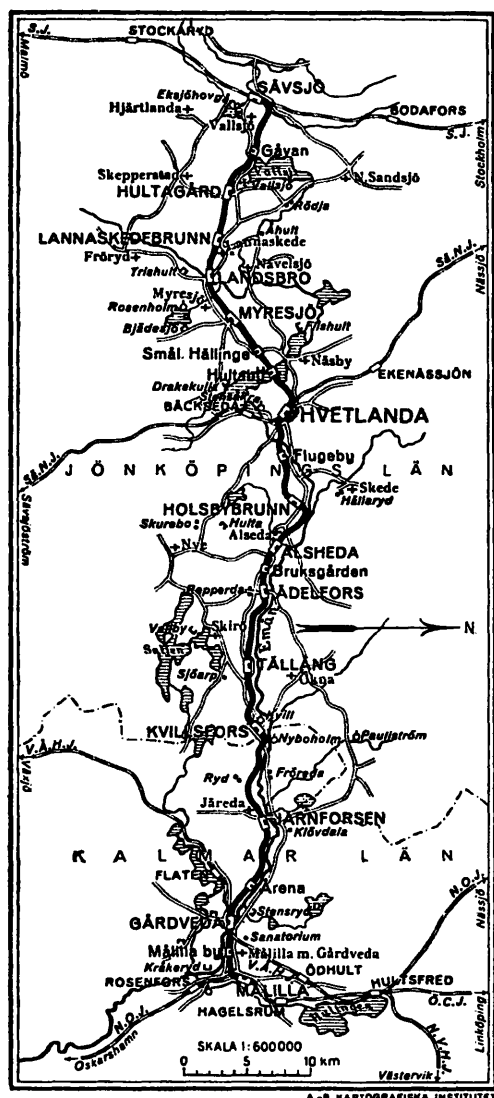
SWENSON, E., trafikchef	1908—1914
ISACSSON, J. G., bankdirektör.....	1914—1915

Verkställande direktörer.

VON SCHWERIN, W., greve, häradshövding.....	1906—1908
SWENSON, E., trafikchef	1908—1914
ISACSSON, J. G., bankdirektör	1914—1915

Trafikchef.

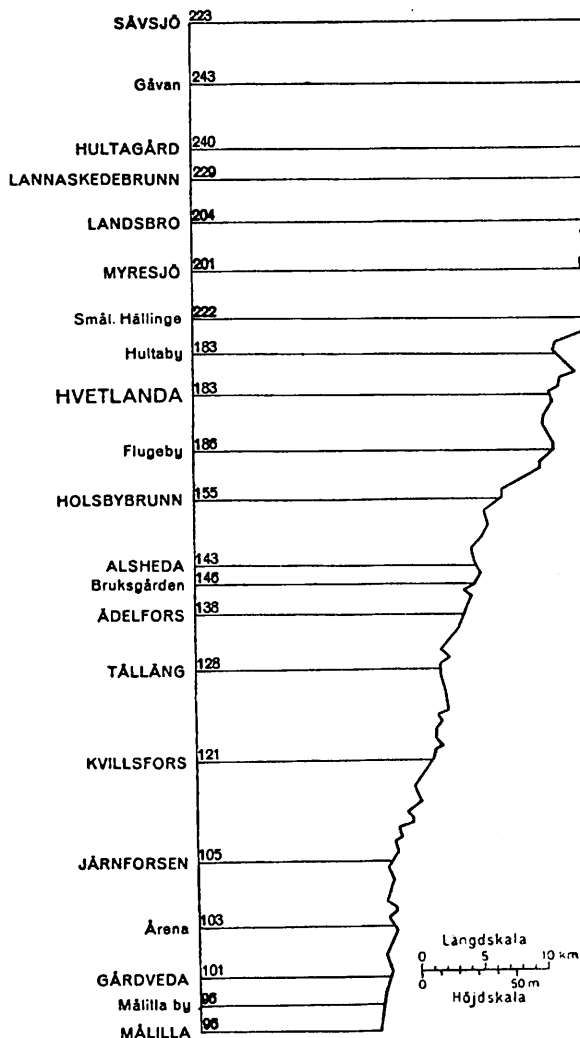
LINDBOM, E., ingenjör	1906—1924
-----------------------------	-----------



Hvetlanda järnvägar, Sävsjö—Hvetlanda—Målilla, 81 km. Mellan Sävsjö och Hvetlanda genomlöper järnvägen en typiskt småländsk natur med huvudsakligen skog och mossar, temligen glest bebyggd med undantag för de samhällen, som uppstått vid stationerna.

Från Sävsjö, föreningsstation med statsbanan, går linjen till Lannaskede brunns station. Den gamla hälsoorten med samma namn torde vara den mest bemärkta platsen utefter banan. Förmästa stationen är Landsbro med ganska betydande sågverk, möbeldindustri m. m. Efter passerandet av ett par stationer uppnås därefter Hvetlanda stad, som snabbt utvecklats sig. Flera utflykter kunna göras i den vackra trakten.

Mellan Hvetlanda och Målilla framgår banan huvudsakligast i Emåns dalgång. Naturen är här mera leende. Mossar saknas och bygden är mera odlad. Dock finnes även här ganska mycket såväl barr- som lövskog. Närmaste station efter Hvetlanda är Holsbybrunn, i vars närhet kurorten med samma namn är belägen. Därefter följer Alsheda station. Några km. från denna ligger Kleva nickelgruva, som dock ej numera bearbetas.



En annan och bekant gruva är Ädelfors guldgruva i närheten av den följande stationen, *Ädelfors*. Brytningen i gruvan är sedan länge nedlagd. Nästa mera betydande stationer äro *Kvillsfors* med pappersmasse- och möbelfabriker, sågverk m. m. och *Järnforsen*, liksom *Kvillsfors* ett industri- och affärssamhälle. Vid *Gårdveda* ansluter Växjö—Åseda—Hultsfreds järnväg, vilken för passerandet av Emån begagnar sig av *Hvetlanda* järnvägars brodärstades. Slutligen uppnås *Målilla*, föreningsstation med *Nässjö—Oskarshamns* järnväg.

Större egendomar finnas i rätt stor myckenhet längs banan och i dess närhet. På grund av närheten till Emån med dess större och mindre vattenfall är industrien rätt livlig. Så finnas utom en stor del sågverk även ull-

spinneri-, pappersmassefabriker, benstamp, mek. verkstäder, möbelfabriker m. m., m. m.

Tekniska uppgifter.

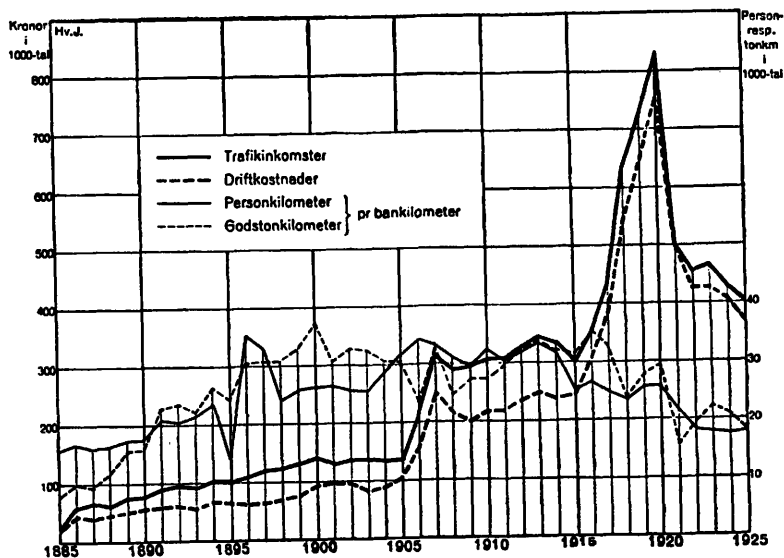
Byggnadssätt.		Hv. S. J.	Hv. M. J.	Hv. J.
		År 1885	År 1906	År 1925
Spårvidd	m.	0,891	0,891	—
Spårlängd i huvudspår	km.	29,7	50,8	—
» i sidospår	»	2,9	4,3	—
Största lutning i huvudspår	‰	20	16	—
Minsta krökningsradie i huvudspår	m.	200	300	—
Rälsvikt	kg/m.	14,5	17,5	—
Största tillåtna hjultryck	ton	6,2	6,2	—
» » tåghastighet	km/t.	30	30	—

Rullande materiell.	Hv. S. J. År 1885	Hv. M. J. År 1906	Hv. J. År 1925
Ånglokomotiv, tanklok st.	2	2	5
Personvagnar med 2 axlar »	5	—	3
» » 4 » »	—	1	4
Resgods- och godsvagnar med 2 axlar ... »	28	12	177
Postvagnar, hela eller komb., med 2 axlar »	—	—	2

Personal, antal.

Ordinarie	20	20	65
Extra	—	1	8
Verkstadsarbetare	—	—	8
Banarbetare.....	—	—	2

Trafikdiagram.



Balansräkningar.

Tillgångar den 31 dec. 1916:		Skulder den 31 dec. 1916:	
Järnvägsanläggningen	1 215 000: —	Aktiekapitalet	551 950: —
Rull. materiellen:		Obligationslånet	520 000: —
Hv. S. J. ..	160 300: —	Statslånet:	
Hv. M. J. ..	67 000: —	kapital	219 010: 03
	<u>227 300: —</u>	anståndsrenta	33 985: 62
Inventarier:			252 995: 65
Hv. S. J. ..	11 880: 04	Skånska handelsbanken ..	97 023: 69
Hv. M. J. ..	7 884: 02	Diverse personer	72 050: 52
	<u>19 764: 06</u>	Vinst- och förlustkonto....	21 477: 40
Förrädsartiklar:			
Hv. S. J. ..	36 739: 80		
Hv. M. J. ..	5 055: —		
	<u>41 794: 80</u>		
	(forts.)		(forts.)

(Tillgångar 1916, forts.)

Diverse personer	11,072: 52
Kassabehållning	565: 88
	<hr/>
	S:a kr. 1 515 497: 26

(Skulder 1916, forts.)

	<hr/>
	S:a kr. 1 515 497: 26

Tillgångar den 31 dec. 1925.

Järnvägsanläggningen	1 117 000: —
Rullande materielen:	
Hv. S. J. ..	107 175: —
Hv. M. J. ..	67 200: —
	<hr/>
	174 375: —
Inventarier:	
Hv. S. J. ..	18 936: 59
Hv. M. J. ..	7 741: 36
	<hr/>
	26 677: 95
Förrädsartiklar:	
Hv. S. J. ..	12 177: 95
Hv. M. J. ..	3 705: 70
	<hr/>
	15 883: 65
Diverse personer	7 849: 08
Kassabehållning	3 793: 18
Vinst- och förlustkonto ..	873: 42
	<hr/>
	S:a kr. 1 346 452: 28

Skulder den 31 dec. 1925.

Aktiekapitalet	551 950: —
Reservfonden	25 000: —
Obligationslånet	316 000: —
Statslånet	277 643: 98
A.-b. Sydsvenska banken ..	97 436: 48
Diverse personer	78 421: 82
	<hr/>
	S:a kr. 1 346 452: 28

