
BYVALLA—LÅNGSHYTTANS JÄRNVÄG

Signatur: B.L.J. — Spårvidd: 0,891 m.

Ägare: Klosters aktiebolag, Långshyttan.

Sedan mitten av 1600-talet har i Husby socken av Kopparbergs län en omfattande bruksrörelse bedrivits. Den grundar sig på traktens rikedom på råvaror för järntillverkning, nämligen malmtillgångar, vattenfall och vidsträckta skogar. Hanteringen försiggick vid ett flertal smärre verk, bland vilka Kloster, Långshyttan, Stjärnsund, Edsken och Ängelsfors torde vara mest kända. För avsättning av sina produkter voro dessa verk ända intill senare hälften av 1800-talet hänvisade till hästtransporter, med vilka det färdiga järnet vintertid fraktades i långa slädföror till Västerås och Örebro med livsförnödenheter m. m. i returfrakt. År 1871 sammanfördes de nämnda verken under gemensam ledning, varvid Klosters a.-b. grundades. I samband härmed nedlades de mindre verken och driften koncentrerades till Långshyttan och Stjärnsund. Rörelsen började nu antaga en sådan omfattning, att det blev nödvändigt att skaffa sig andra transportmöjligheter såväl för det färdiga materialet som råvarorna, vilka i stigande utsträckning måste tagas från mera avlägsna platser. Med anledning härav ordnades under åren 1871—1874 en gemensam sjö- och järnvägstransport till Borns station å Gävle—Dala järnväg. Transportsystem av samma beskaffenhet användes vid denna tid vid flera platser, särskilt i Värmland. Å näsen mellan sjöarna anlades smalspåriga järnvägar, och sjötransporten skedde medelst rälsbelagda pråmar, så att de lastade vagnarna kunde skjutas ut å dem. Härigenom undvekos talrika omlastningar. De sjöar, som på detta sätt befraktades, voro Lången, Bysjön, Grycken, Fullen och Edsken. Endast å den sista

sträckan av denna transportled, nämligen Edsken—Born, användes ånglok. Under två årtionden hade man ingen annan transportväg än denna, men då bruksrörelsen ökades, visade den sig alltmera otillfredsställande och dyrbar. Särskilt olägligt var, att transportererna måste avbrytas under vintermånaderna på grund av sjöarnas tillfrysning.

Det är mot bakgrunden av dessa förhållanden, som tillkomsten av Byvalla—Långshyttans järnväg skall ses. Arbetet med järnvägen påbörjades i maj månad 1889 och slutfördes under loppet av år 1891. Som arbetschef fungerade schaktmästaren O. HÄRDNER. Stakning och ritning utfördes av densamme med biträde av ingenjören G. KJELLBERG. Järnvägen utfördes till en början som ett helt privat företag, uteslutande avsett för Klosters a.-b:s egna behov, men på grund av flera omständigheter, icke minst påtryckning från ortsbefolkningen, blev den snart upplåten för allmän trafik. Koncession å järnvägen erhöles den 27 mars 1893, och den 3 maj s. å. öppnades järnvägen för allmän trafik.

Banans huvuduppgift är alltjämt att sammanknyta de två industriplatserna Långshyttan och Stjärnsund med norra stambanan. Bortsett från godstransporterna mellan Långshyttan och Stjärnsund, är lokaltrafiken å banan av underordnad betydelse. Vål 75 % av godstrafiken utgöras av Klosters a.-b:s materialtransporter mellan stambanan och bolagets olika anläggningar. Vid sidan härav har dock en stigande trafik uppstått, som härrör från Husby sockens rika jordbruksbygd samt det effektiva utnyttjandet av enskilda skogar, som järnvägen möjliggjort.

Chefer år 1926.

Verkställande direktör.

DE GEER, J. G. G., frih., bergsingenjör, disponent ... 1924—

Trafikchef.

LANTZ, O. G. FR. 1918—

Företvarande chefer.

Verkställande direktörer.

NISSER, M. S., disponent.....	1891—1904
NISSER, C. M., disponent	1905—1908
FUNCH, H., disponent	1908—1917
BERGH, E., disponent.....	1918—1921
FUNCH, H., disponent.....	1922—1923



M. S. NISSER,
disponent.



C. M. S. NISSER,
disponent.



H. FUNCH,
disponent.



E. BERGH,
disponent.



Frih. J. G. G. DE GEER,
disponent.



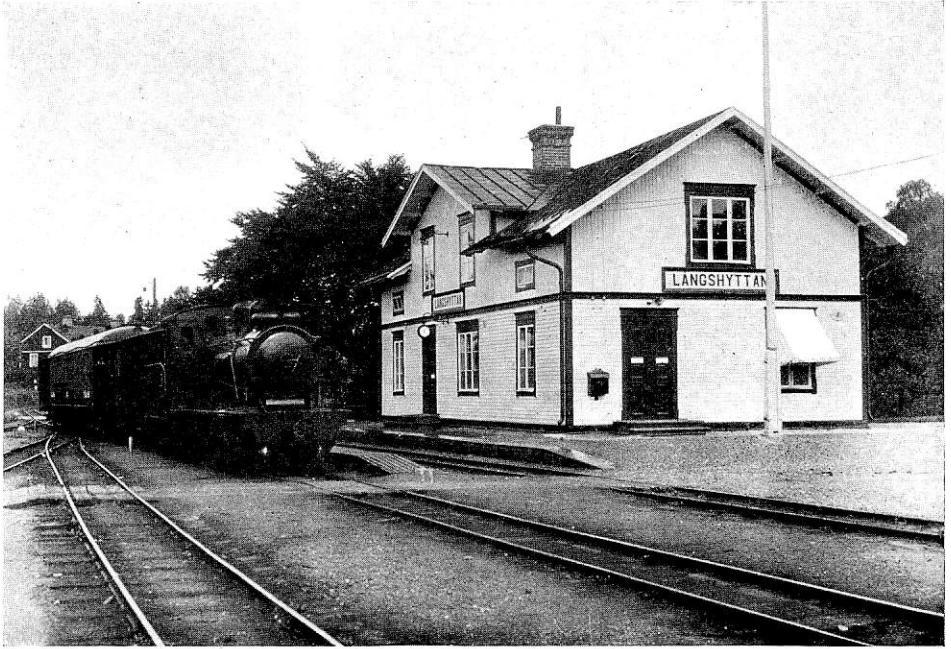
A. B. HEROU,
trafikchef.



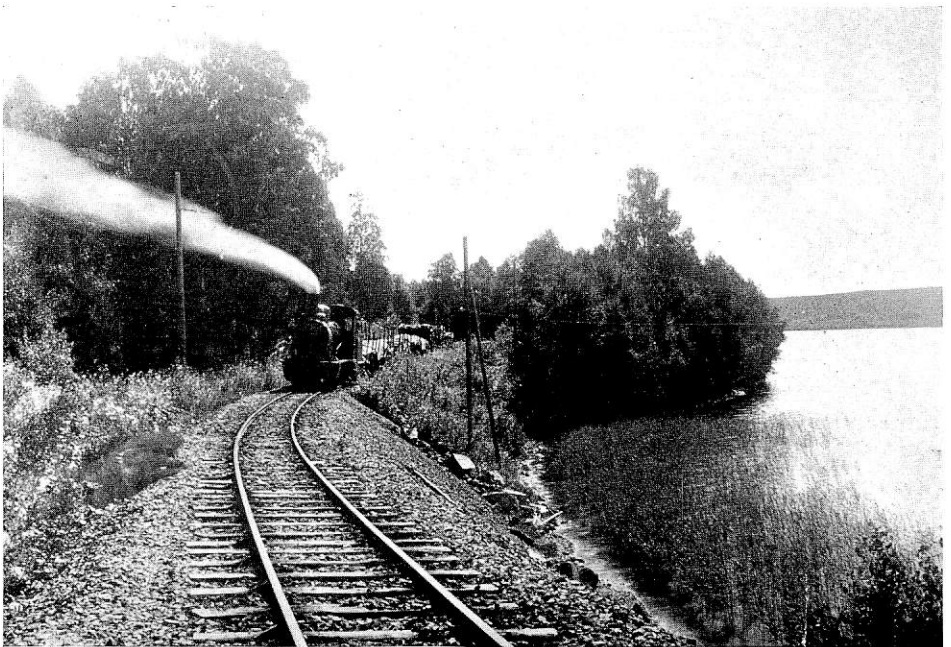
E. W. RICHNAU,
trafikchef.



O. G. F. LANTZ,
trafikchef.



Långshyttans station.



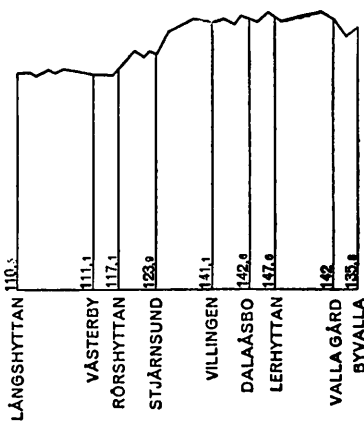
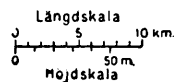
Utsikt från linjen.

Trafikchefer.

NISSER, M. S., disponent	1891—1905
NISSER, C. M., disponent	1906—1908
HEROU, A. B.	1909—1914
RICHNAU, E. W.	1915—1917

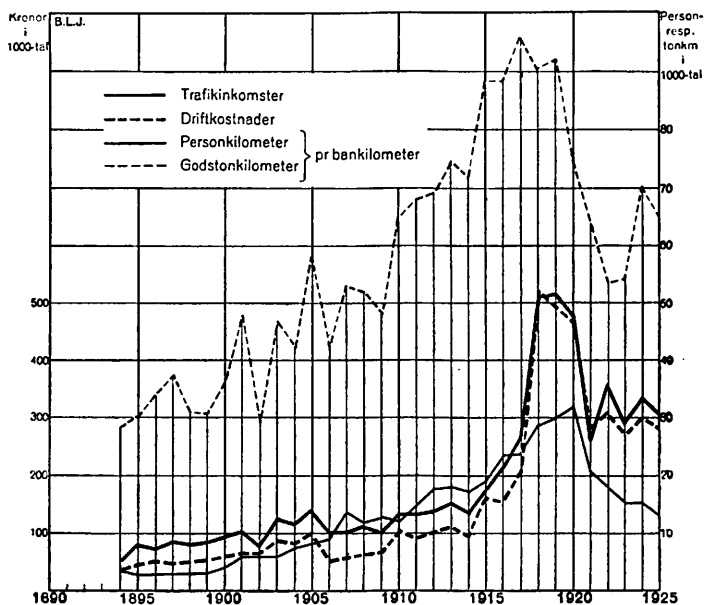


Byvalla—Långshyttan,
27 km. Järnvägen sträcker sig från *Byvalla* station å norra statsbanan genom skogstrakter och över mossar samt förbi ett tiotal sjöar och smärre vattendrag till *Stjärnsund* i tilltalande läge vid sjön Grycken. Bruket med samma namn anlades på 1600-talet av presidenten G. Stierncrona och kommerserådet Chr. Polhem. Från



Stjärnsund löper järnvägen genom bebyggd, vacker trakt utmed sjöar till *Långshyttan*. Här finnes järnbruk med masugnar, bessemerverk, martinverk, elektro-stålverk m. m. Denna ort är numera den största inom *Husby* socken.

Trafikdiagram.



Tekniska uppgifter.

Byggnadsätt.	År 1891	År 1925
Spårvidd	0,891	0,891
Spårlängd i huvudspår	27	27
» i sidospår	1	4
Största lutning i huvudspår	20	20
Minsta krökningsradie i huvudspår	135	135
Rälsvikt	11,2	19,8—24,8
Största tillåtna hjultryck	2,5	4,3
» » tåghastighet	20	35
Rullande materiell.		
Ånglokomotiv, tanklok	3	2
» tenderlok	—	1
Personvagnar med 2 axlar	2	3
» » 4 »	—	1
Resgods- och godsvagnar med 2 axlar	37	124
» » » » 4 »	—	2
Personal, antal.		
Ordinarie	20	32
Extra (omlastare)	4	8

.....