

## DEL 5.

### Post- och resgodsvagnar.

#### I. Postvagnar.

388. Under de första åren af statens järnvägars tillvaro funnos inga särskilda postvagnar, utan postförsändelserna befordrades i lådor, som in-sattes i resgodsvagnar och aflämnades vid ändstationerna. För att äfven tillgodose mellanstationernas behof af postförbindelser infördes inom kort den förbättringen, att i en III klass kupé medföljde en postiljon, som mot-tog och aflämnade postförsändelserna. De första, för ändamålet särskildt inredda postkupéerna infördes vid statens järnvägar år 1859 och de första postvagnarna år 1861.

389. Postvagnarna kunna med afseende på inredning och ändamål indelas i vagnar för befordran af bref och tidningar, vagnar för befordran af postpaket samt vagnar för befordran af alla slag af postförsändelser. De i Sverige använda postvagnarna äro i regeln af det sistnämnda slaget. Ofta inredes en och samma vagn med en afdelning för post- och en afdelning för resgodsbefordran.

390. **Underrede.** Postvagnarnas underrede är anordnad på samma sätt som personvagnarnas. För de viktigare genomgående tågen användas å statens järnvägar i allmänhet boggivagnar med vanliga personvagns-boggier, hvilka med hänsyn till den stundom afsevärda belastningen tagits af kraftigaste typ (1907 års modell).

391. **Korg.** Postvagnarnas korg är i hufvudsak konstruerad på samma sätt som personvagnarnas. Den är dock endast undantagsvis byggd enligt korridorsystemet på grund af den utrymmesförlust, som användningen af detta system medför. De nyare in- och utländska postvagnarna bruka likväl byggas så, att genomgång kan beredas för tågpersonalen.

Postvagnar och större, för postbefordran afsedda vagnsafdelningar äro i allmänhet indelade i två rum, expeditionsrum och förrum eller påsrum, af hvilka det förstnämnda användes för postförsändelsernas sortering m. m. och det senare som upplagsplats för paket, färdigsorterad post o. dyl.

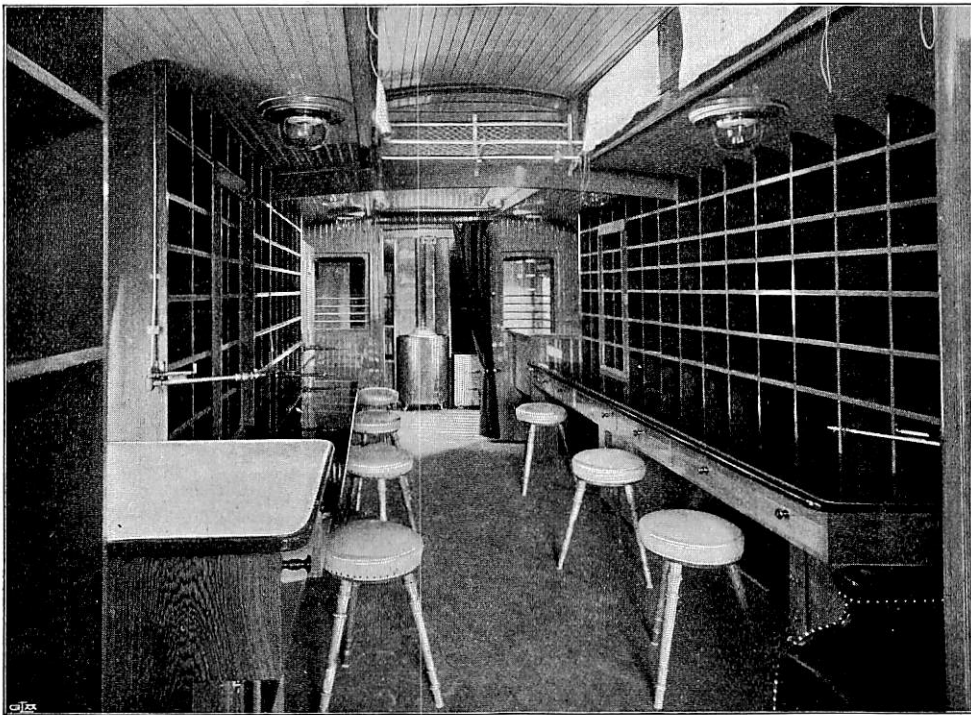
Utom genomgångsdörrarna vid vagnsgaflarna finnas å nyare postvagnar i regel dörrar å vagnssidorna för att underlätta försändelsernas på- och af-lastning.

Då postvagnarnas väggytor till större delen upptagas af lådor och hyll-fack, kunna endast få sidofönster anordnas. Dagsljuset insläppes i stället genom stora fönster i vagnens lanternin, som för detta ändamål göres sär-

skildt hög Sidofönster och dörrfönster förses ofta på insidan med gallerstänger till skydd mot nedfallande paket o. dyl. Liknande försiktighetsåtgärder äro vidtagna äfven i fråga om vissa andra vagnsdelar, t. ex. nödbromshandtagen.

Till skydd mot inbrott äro ytterdörrarna försedda med säkra låsanordningar. Å nyare vagnar äro dylika äfven uppsatta å skjutfönstren, så att dessa kunna fastlåsas i uppfäldt läge.

392. **Inredning.** Postvagnarnas inredning motsvarar den i ett vanligt mindre postkontor med den skillnad, som betingas, dels af att i postvagnarna icke finnes någon för allmänheten öppen expedition, dels af att utrymmet alltid är synnerligen begränsadt. Å bild 272 visas inredningen



272. Inredning i expeditionsrum i vagnar litt. DF01.

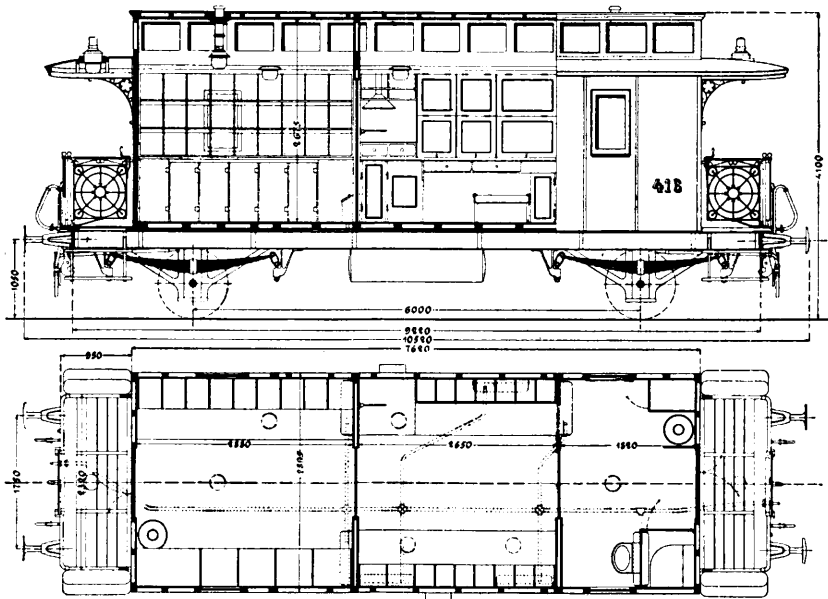
af expeditionsrummet i vagnar litt. DF01. Af bilden framgår anordning af bord, hyllfack, belysning m. m. I förgrunden synes till vänster ett zinkbeklädt bord med en ofvanför detsamma anbragt, rörlig gasarm att användas vid försegling och stämpling af postförsändelser.

Postvagnarnas inredning består för öfrigt af garderob och toalettanordningar för postpersonalen. Uppvärmningen sker med ånga uti värmeelement, anordnade på vanligt sätt, hvarjämte i hvarje postvagn i regeln finnes en kamin att användas, då ånga till värmeledningen ej kan erhållas.

Å amerikanska postvagnar finnas ofta anordningar för upptagande af postsäckar till i full fart gående tåg. Postpåsen uppställes å afsändningsstationen i närheten af spåret på en högt belägen plattform samt uppfångas från denna af ett från postvagnen utfälldt fångnät.

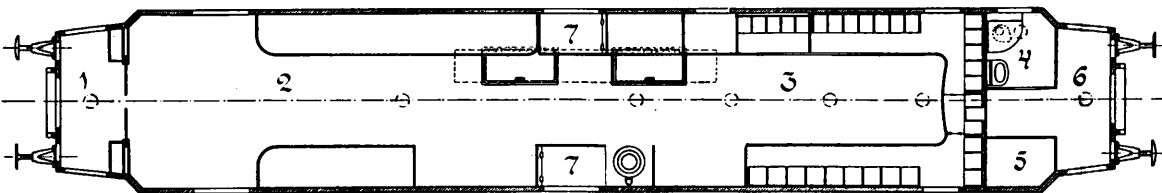
Som exempel på svenska postvagnar må här nämnas statens järnvägars tvåaxliga postvagn litt. D3 och samma järnvägars postboggivagn litt. D2.

393. **Postvagnar litt. D3.** Postvagnar litt. D3, bild 273, hafva erhållits genom ombyggnad af vagnar litt. D1 samt äro jämte dessa, näst postboggivagnarna, de mest använda postvagnarna i snabbgående tåg. Underredet utrustades vid ombyggnaden med länkakaxlar, samtidigt med att axelafståndet ökades. Vagnens indelning och inredning förändrades fullständigt. Vid ena vagnsänden ligger förrummet med toalettanordningar och vid den andra paketrummet. Vagnens midt upptages af expeditjonsrummet, skildt från de föregående rummen genom skjutdörrar. Dubbla uppvärmningsanordningar finnas, nämligen vanlig ångvärmeledning samt kaminer.



273. Postvagn litt. D3. 1:100.

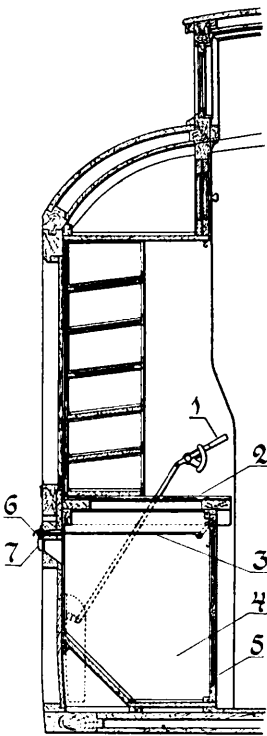
394. **Postvagnar litt. D02,** bild 71 och 274. Vagnarna äro indelade uti ett expeditjonsrum 3 och ett packrum 2, bild 274. Vid hvardera vagnsänden finnes dessutom ett mindre *skyddsrum* 1 och 6. I det senare äro anordnade toaletterum 4 och garderob 5, i det förra två mindre klädsåp. Postinredningen utgöres af bord, hyllfack, skåp, anordningar för upphängning af postpåsar, paketstänger m. m. Borden äro belagda med linoleum eller zink. Midtför sidodörrarna finnas nedfällbara bord 7, hvilka vid kanten äro för-



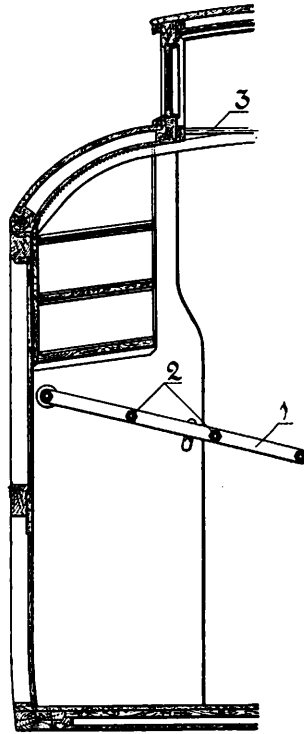
274. Plan af postvagn litt. D02, 1:120.

sedda med rörliga galler af metalltråd, som kunna slås upp mot dörrfönstret, hvarigenom förhindras, att föremål nedfalla genom detta.

395. *Hyllfacken*, bild 275, äro anordnade i flera rader öfver hvarandra. De öfre fackens botten är af glas, hvarigenom deras innehåll blir synligt nedifrån. En afdelning af facken, som är afsedd för värdepostförändelser, är innesluten inom sidoväggar samt på framsidan försedd med en rulljalusi af träspjälor och ställinor, hvilken kan helt neddragas och vid fackens nedre framkant låsas med patentlås. En annan mycket använd anordning af värdefacket utgöres af fack med träluckor, hvilka vid öppnandet inskjutas mellan fackets dubbla tvärväggar.



275. Breflåda och hyllor i vagnar litt. D02. 1 : 30.



276. Hyllfack och anordning för upphängning af postpåsar i vagnar litt. D02. 1 : 30.

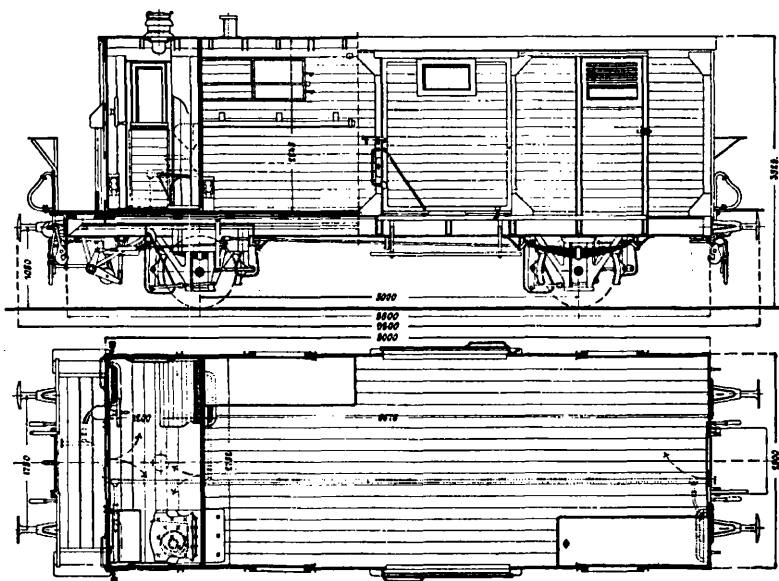
För upphängning af postpåsar finnes en särskild anordning, bild 276, bestående af en nedfällbar ram med kortsidor af plattjärn 1, förbundna sinsemellan med 4 järnrör 2. Ramen är vridbart upphängd på två i tvärväggarna anbragta tappar. På hvart och ett af järnrören finnas flyttbara klämmor för påsarnas upphängning.

396. Den vid hvardera långväggen anordnade *breflådan* 4, bild 275, sträcker sig från golvet upp till expeditionsbordets skifva samt är på insidan tillsluten med en glasdörr 5. Breflådans öppning skyddas af en regnlist 6 samt täckes med en rörlig lucka 7, hvilken kan stängas inifrån med häfstängen 3. Ofvanför denna synes å bilden äfven regleringshandtaget 1 för värmeledningen.

De förut nämnda *paketstängerna 3*, bild 276, äro uppsatta i lanterninen, hvars underkanter de förbinda med hvarandra. Å dessa stänger placeras lämpligen skrymmande postförsändelser. För dylika finnes äfven en annan förvaringsplats, bestående af en tymlig plåtlåda (synlig å bild 71), som är placerad under vagnsgolfvet samt åtkomlig från vagnens inre genom luckor i golfvet.

## II. Resgodsvagnar.

397. Resgodsvagnarna intaga med afseende på användning och konstruktion en ställning mellan personvagnar och godsvagnar. I likhet med de förstnämnda gå de i alla personförande tåg, där de användas för transport af reseffekter och till tjänsterum för tågpersonalen. Med afseende på konstruktionen likna de däremot närmast godsvagnarna och särskildt de

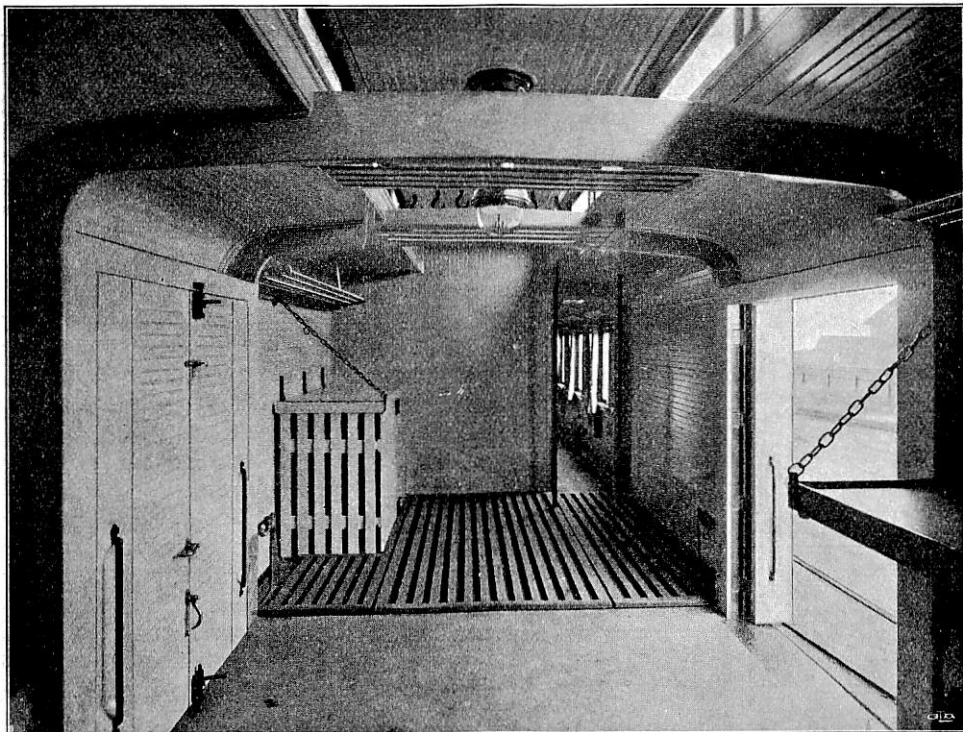


277. Resgodsvagn litt. F1. 1902 års modell. 1:100.

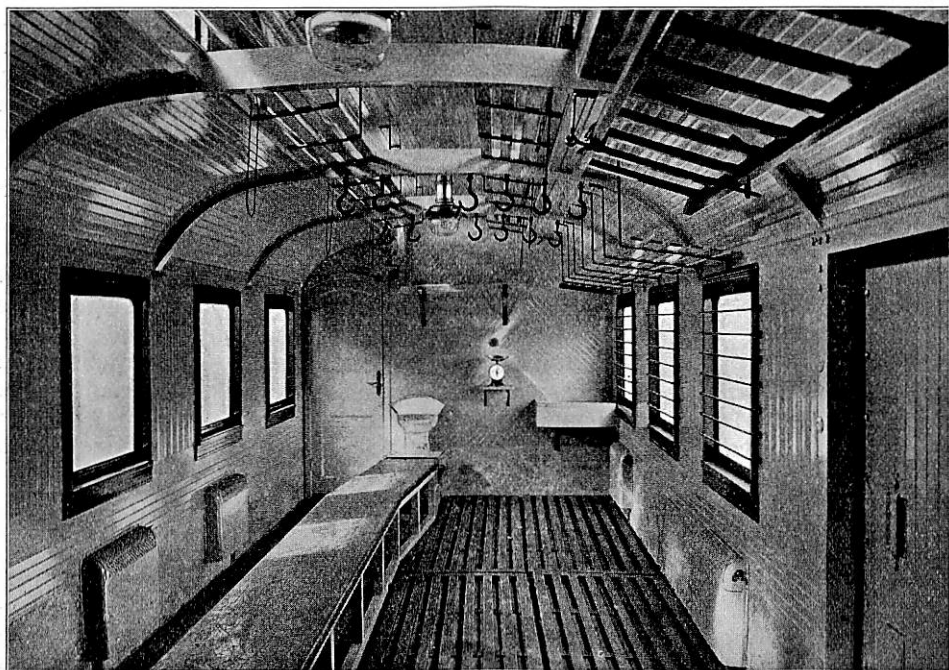
täckta stycke godsvagnarna, från hvilka de hufvudsakligen skilja sig med afseende på underredets anordning. Med hänsyn till resgodsvagnarnas tjänstgöring uti snabbgående tåg äro nämligen deras fjädrar afsevärdt mjukare än de å godsvagnar vanligen använda, hvarjämte axelafståndet af samma orsak tages längre än för godsvagnarna.

De inhemska resgodsvagnarna äro, liksom postvagnarna, två- och fyraxliga. De fyraxliga resgodsvagnarna vid statens järnvägar användas icke uteslutande för transport af resgod, utan disponeras omkring hälften af vagnarnas utrymme för annat ändamål. Äfven de tvåaxliga vagnarna äro stundom inredda med en afdelning för resgodstransport och en afdelning för personbefordran, t. ex. vagnar litt. CF4, men är resgodsrummet i dylikt fall icke tillräckligt stort för ett vanligt persontågs behof.

Utom den för resgodset afsedda afdelningen finnes i resgodsvagnarna en rymlig konduktörskupé med hyllfack, skrifpulpst och sittplatser. Konduktörskupén är stundom högre än den öfriga delen af vagnen, hvarigenom



278. Resgodsrum i vagnar litt. CF01.

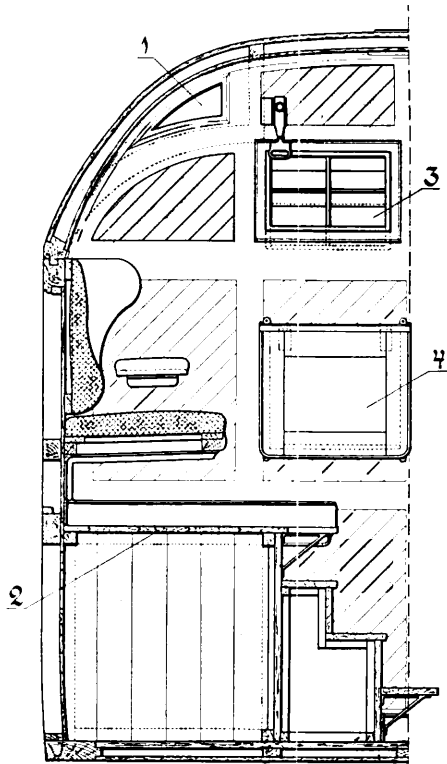


279. Resgodsrum i vagnar litt. CF02.

den i kupén tjänstgörande personalen beredes tillfälle att från dess plats taga en öfverblick öfver tåget. Af sittplatserna är i allmänhet en försedd med stoppning samt kombinerad med klosettanordning.

398. Resgodsvagnarnas ytterdörrar utföras såsom svängdörrar eller skjutdörrar. De senare erfordra mindre fritt utrymme än de förra, men lämna ej så godt skydd mot köld som dessa, enär ett visst spelrum erfordras mellan skjutdörren och dörröppningen för att betrygga dörrens lättörlighet. Fönstren, som i regeln göras fasta, äro på insidan ofta skyddade med gallerstänger.

Inredningen i resgodsaafdelningen består af hyllor, hundbur, anordningar för upphängning af föremål af olika slag m. m.



280. Del af konduktörskupé i vagnar litt. CF02. 1:30.

Som exempel på vagnar och vagnsaafdelningar för resgodis må nämnas statens järnvägars vagnar litt. F1, bild 277, samt resgodisrummen i vagnar litt. CF01, bild 278, och i CF02, bild 279.

399. **Vagnar litt. CF02.** Resgodsaafdelningen upptager omkring hälften af vagnen. Vid dennas ände ligger konduktörskupén, hvars tak bildar en direkt fortsättning åt sidorna af lanternintaket, hvarigenom konduktörskupén å ömse sidor om lanterninen blir högre än den öfriga delen af vagnen, bild 280. Härigenom beredes plats för fönstren 1, från hvilka utsikt erhålles framåt och bakåt öfver vagnarna i tåget. Nedanför dessa fönster finnas vid ena sidan af kupén en afsats 2 med en kort, väggfast soffa. Framför denna finnes ett nedfällbart bord 4 och ofvan för detta hyllfacken 3. Den öfriga inredningen utgöres af hyllfack, fällsitsar, länstol med skrifpulpst, manometrar för tryckluftsbroms och värmeledning samt vakuummeter för sugluftbromsen.

I resgodisrummet, bild 279, består inredningen af hyllor, krokar för upphängning af velocipeder o. dyl., anordningar för upphängning af broms- och värmeledningsslangar, hållare för signaler och lyktor, en hopfällbar hundbur, vägar, samt

en uteder hela resgodsaafdelningen gående disk. Den sistnämnda, som är beslagen med järnplåt och delar resgodisrummet i två olika breda delar, är afsedd att underlätta tullbehandling af resgodis.

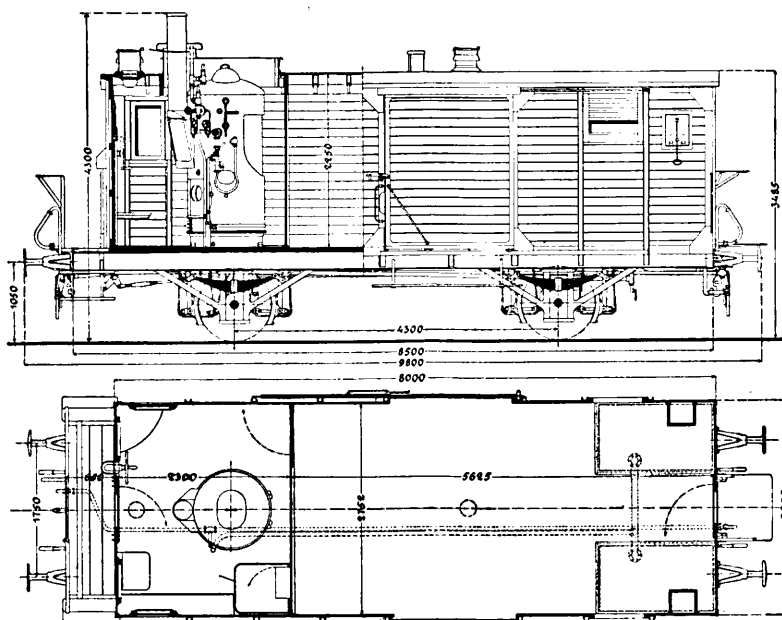
Sidodörrarna till resgodsaafdelningen äro skjutdörrar, anordnade på ungefär samma sätt som sidodörrarna till täckta styckegodsvagnar.

### III. Resgodsvagnar med värmeledningspanna (ångfinkor).

400. Då tåguppvärmning med ånga infördes å blandade tåg och godståg, kunde den behöfliga ångan af flera skäl ej tagas från lokomotivet, utan måste särskilda, med ångpannor utrustade vagnar anskaffas för att inkopplas i närheten af de vagnar, som skulle uppvärmas.

De vid statens järnvägar använda resgodsvagnarna med värmeledningspanna hafva till stor del tillkommit genom ombyggnad af vanliga resgodsvagnar och täckta styckegodsvagnar, hvarför flera olika typer erhållits.

Vagnarna voro ursprungligen indelade i tre afdelningar, nämligen ett ångpannerum i ena vagnsänden, en konduktörskupé i midten samt ett resgodsrum vid andra vagnsänden. Numera indelas vagnarna endast i två rum, ett för värmeledningspannan och ett för resgodset. Då »ångfinkorna», i olikhet mot de vanliga resgodsvagnarna, i allmänhet endast tjänstgöra i mera långsamt gående tåg och dessutom inredningen är ganska tung, utrustas de ofta med vanliga godsvagnsfjädrar. Den å bild 281 visade vagnen, hvilken består af en ombyggd vagn litt. G3, har sålunda samma underrede och fjädrar som denna vagn.



281. Vagn litt F2a. 1:100.

401. **Inredning.** Den egentliga värmeledningsinredningen består af ångpanna, vattenbehållare samt ledningar för vatten och ånga. Bland de olika pann typer, som blifvit uppsatta i statens järnvägars ångfinkor, är det Cochrans panna, som erhållit den allmännaste användningen. Den å bild 281 visade pannan är af denna modell. Dess anordning beskrifves närmare å sid. 156. Pannan står direkt å golvet på ett underlag af plåt och asbest. Taket ofvanför pannan består af en lätt borttagbar lanternin af plåt, hvilken täcker den öppning, som erfordras för pannans insättning. De fyrkantiga vattenbehållarna äro placerade i resgodsrummet i vagnens motsatta ände, för att vikten af ångpanneinredningen må blifva någorlunda jämt fördelad på vagnens båda axlar. Behållarna äro förbundna med pannan genom ett groft, under vagnsgolvet framdraget rör af järn. Bredvid detta rör ligger hufvudröret för värmeledningen, hvilket står i direkt förbindelse med ångpannan.