
Kap. X

Slutord

Vi ha i de föregående kapitlen följt N. Ö. J:s och M. Ö. J:s öden under de sista två decennierna samt V. S. B. J. från dess tillkomst, tills den uppgick i M. Ö. J. Vi ha sett, hurusom samtliga företagen haft stora svårigheter att kämpa mot, hurusom stora kapital gått förlorade och situationen stundom varit så pass allvarlig, att man övervägt nedläggning av vissa delar av banorna. Sålunda var det i början av 1930-talet mycket ovisst, om M. Ö. J:s banor längre skulle kunna drivas, och det skulle nog varit synnerligen svårt om ej rent av omöjligt att i de av banorna berörda kommunerna uppdriva medel för deras iståndsättande och fortsatta drift. Utredningar företogs också för utrönande av företagets värde vid banornas upprivning och rörande möjligheten att på så sätt betala skulderna till staten och andra fordringsägare. Man hade väl alltid tänkt sig, att vid en kritisk situation N. Ö. J., som ansågs som ett i ekonomiskt avseende starkt företag, skulle träda räddande emellan, men så kommo svårigheterna även för denna järnväg åren 1930—1932. Dessa voro ju också allvarliga nog, och en konkurs ansågs på visst håll ej utesluten (sid. 117). Detta var kanske att se alltför mörkt på situationen, men det torde vara svårt att säga, hur den skulle utvecklats sig, om ej bankerna — Ö. E. B. och Sk. B. — tagit hand om affärerna. Under de tio år järnvägarna stått under dessas ledning, ha förhållandena helt ändrat sig, delvis beroende på den inverkan det pågående världskriget haft på landets trafikföretag, men även på andra orsaker — främst

insättning av rälsbussar för personbefordran, varigenom järnvägarnas förmåga att i sådant avseende betjäna allmänheten blivit en helt annan. Tack vare dessa ändrade förhållanden ha företagen väsentligt förbättrats ekonomiskt. Statslånen ha tillfullo inbetalts såväl av N. Ö. J. som M. Ö. J., och det förra företagens båda obligationslån, av vilka det av år 1911 vid rekonstruktionen 1934 var av rätt så tvivelaktigt värde, ha likaledes helt inbetalts. Visserligen häftar N. Ö. J. härför i skuld till bankerna för omkring 1 million kronor, men då även övriga lån inbetalts, är denna skuld N. Ö. J:s enda, och för densamma har kunnat ställas säkerhet i botteninteckningar i järnvägen.

När normala tider åter inträda, är det givetvis ej att vänta annat än att den högtrafik, som järnvägarna haft under den tid världskriget pågått, ej kommer att fortsätta och att inkomsterna komma att sjunka, men företagen kunna då möta denna inkomstminskning med väsentligt mindre skulder att förränta och amortera samt med banor och rullande materiel i upprustat och förstklassigt skick. Man vågar därför utan oro se emot även den tiden i förvisning om att, om också landsvägstransporterna med bilar, som troligt är, då åter taga fart, de smalspåriga Östgötabanorna dock skola kunna fylla sin mycket viktiga uppgift i länets kommunikationsväsen. De äro nu så införlivade med Östergötlands och södra Närkes industriella och ekonomiska liv, att de utgöra en nödvändig förutsättning för detta. De skola ju — kanske snart nog — komma under S. J:s ledning och därmed även — som man hoppas — i ännu högre grad bli i stånd att tjäna allmänheten och bidra till de båda länens utveckling och förkovran.

Styrelseledamöter i N. Ö. J. sedan år 1924

C. H. Ramsay, borgmästare, Linköping	1906—1928
P. Swartz, direktör, Djurön, Norrköping	1909—1926
G. Djurklou, friherre, Stockholm	1911—1926
E. Lindgren, major V. V. K., Finspong	1909—1933
H. Ehrenborg, grosshandlare, Norrköping	1912—1929
E. Trolle, landshövding, riksmarskalk, Stockholm	1920—1933
C. J. Reventberg, borgmästare, Norrköping	1926—1933
J. Beck-Friis, friherre, överstekammarjunkare, Söderö	1928—1929
Carl Carlsson, trafikchef, Norrköping	1928—1936
Nils Sjöström, politierådman, Norrköping	1929—1934
Karl Andersson, f. riksdagsman, Eliantorp, Risinge	1930—
John Ekelund, f. överste V. V. K., Norrköping	1934—
Einar Beskow, bankdirektör, Linköping	1934—1937
Albin Andersson, direktör, Linköping	1934—
John Johnson, trafikchef, Eskilstuna	1934—1940
Sven Rydin, bankdirektör, Stockholm	1934—1936
John Wagrell, bankdirektör, Norrköping	1937—
Frithiof Ahrén, bankdirektör, Stockholm	1937—
Eric Johnsson, trafikchef, Norrköping	1936—
G. Gyllensvärd, bankdirektör, Linköping	1940—

Av Kungl. Maj:t utsedd styrelseledamot

V. E. von der Lancken, landssekreterare, Linköping	1920—1940
Einar Edlund, rådman, Norrköping	1940—1941
Algot Pehardt, landssekreterare, Linköping	1941—1944

Styrelseordförande i N. Ö. J. sedan år 1924

C. H. Ramsay, borgmästare, Linköping	1906—1928
J. Beck-Friis, friherre, överstekammarjunkare, Söderö	1928—1929
E. Trolle, riksmarskalk, Stockholm	1930—1933
C. J. Reventberg, borgmästare, Norrköping	1933
John Ekelund, f. överste V. V. K., Norrköping	1934—

Revisorer i N. Ö. J. sedan år 1924

F. af Petersens, major, Linköping	1919—1928
H. Joachimsson, häradshövding, Norrköping	1912—1924
C. V. Lokrantz, överstelöjtnant, Norrköping	1925—1933
Sven Höglund, stadskamrerare, Norrköping	1928—1933
Ivar Hultman, f. bankdirektör, Djursholm	1934—
E. A. Eriksson, kapten, Norrköping	1934—1939
P. Hultstrand, bankdirektör, Norrköping	1940—

Av Kungl. Maj:t utsedd revisor

A. Jakobsson, landssekreterare, Linköping	1924—1928
Otto V. Landén, landskamrerare, Linköping	1929—1930
A. Jakobsson, landssekreterare, Linköping	1931
Algot Pehardt, landssekreterare, Linköping	1932—1934
G. A. Wallén, länsassessor, Linköping	1935
Karl Ward, riksdagsman, Norrköping	1936—1938
A. Hermansson, riksdagsman, Norrköping	1939—1941
Karl Ward, riksdagsman, Norrköping	1942—1943

Revisorssuppleanter

C. V. Lokrantz, överstelöjtnant, Norrköping	1919—1924
G. O. Mörner, greve, kammarherre, Sonstorp	1922—1933
E. Meurling, rektor, Norrköping	1925—1927
L. Davis, kamrersassistent, Norrköping	1928—1933
J. Wagrell, bankdirektör, Norrköping	1934—1936
A. Ander, bankdirektör, Norrköping	1934—1940
Sven Richert, bankdirektör, Norrköping	1941—1943
P. Hultstrand, bankdirektör, Norrköping	1936—1940
S. Mårtensson, bankdirektör, Linköping	1940—
A. Ander, bankdirektör, Norrköping	1944—

Verkställande direktörer i Norra Östergötlands Järnvägsaktiebolag

Pålsboda—Finspongs Järnväg.

C. Ekman, bruksägare, Finspong	1874—1892
H. J. Hamilton, friherre, Boo, Hjortkvarn	1892—1895

Finspong—Norsholm Järnväg.

C. Ekman, bruksägare, Finspong	1884—1895
--------------------------------------	-----------

Norra Östergötlands Järnvägar.

G. H. Falkengren, friherre, Linköping	1896—1905
P. Orre, häradshövding, Linköping	1906—1908
E. M. Lindgren, major V. V. K., Finspong	1909—1933
Carl Carlsson, trafikchef, Norrköping	1933—1936
Eric Johnsson, trafikchef, Norrköping	1936—

Styrelseledamöter i M. Ö. J. sedan år 1934

John Ekelund, f. överste V. V. K., Norrköping	1934—
Albin Andersson, direktör, Linköping	1934—
E. Beskow, bankdirektör, Linköping	1934—1937
Karl Andersson, f. riksdagsman, Eliantorp, Risinge	1934—1940
Gust. A:son Ahrén, domänintendent, Vadstena	1934—
Carl Carlsson, trafikchef, Norrköping	1934—1936
Eric Johnsson, trafikchef, Norrköping	1936—
J. Wagrell, bankdirektör, Norrköping	1934—
G. Gyllenswärd, bankdirektör, Linköping	1939—
Aron Rask, folkskollärare, Linköping	1940—

Av Kungl. Maj:t utsedd styrelseledamot

V. E. von der Lancken, landssekreterare, Linköping	1935—1940
Einar Edlund, rådman, Norrköping	1940—1941
Algot Pehardt, landssekreterare, Linköping	1941—1944

Revisorer i M. Ö. J. sedan år 1934

A. H. Samuelsson, grosshandlare, Linköping	1934—1936
Ivar Hultman, f. bankdirektör, Djursholm	1934—
Georg Ekstam, direktör, Motala	1937—1943
Gust. M. Schwartz, f. major, Linköping	1938—1939
Gösta Carlheim-Gyllensköld, stadskamrer, Linköping	1940—

Av Kungl. Maj:t utsedd revisor

Algot Pehardt, landssekreterare, Linköping	1934
G. A. Wallén, länsassessor, Linköping	1935
Karl Ward, riksdagsman, Norrköping	1936—1938
A. Hermansson, riksdagsman, Norrköping	1939—1941
Karl Ward, riksdagsman, Norrköping	1942—1943

Revisorssuppleanter

S. Mårtensson, bankdirektör, Linköping	1934—
G. Gyllensvärd, bankdirektör, Linköping	1934
J. Wagrell, bankdirektör, Norrköping	1935—1936
P. Hultstrand, bankdirektör, Norrköping	1937—

Verkställande direktörer i till Mellersta Östergötlands Järnvägar Aktiebolag hörande banor

Fågelsta—Vadstena—Ödeshögs Järnväg.

K. A. von Wernstedt, kapten, Vadstena	1888—1910
E. A. Zotterman, direktör, Vadstena	1910—1918
L. J. Sjunnesson, handlande, Vadstena	1918—1919

Mellersta Östergötlands Järnvägar.

G. Asplund, trafikchef, Fågelsta	1895—1903
Ax. Karlsson, grosshandlare, Linköping	1903—1913
H. Ekman, trafikchef, Linköping	1913—1916
W. Hallin, lasarettsläkare, Linköping	1916—1919
H. Ekman, trafikchef, Linköping	1919—1925
C. Rydén, trafikchef, Linköping	1925—1930
E. M. Lindgren, major V. V. K., Finspong	1930—1931
C. Carlsson, trafikchef, Norrköping	1934—1936
E. Johnsson, trafikchef, Norrköping	1936—

Väderstad—Skänninge—Bränninge Järnväg.

A. Odén, grosshandlare, Norrköping	1910—1917
O. Hagberg, direktör, Linköping	1917—1919
A. Andersson, direktör, Linköping	1919—likv.

Ledamöter och suppleanter i T. Ö. J:s trafikutskott

Ledamöter

från N. Ö. J.

Eric Trolle, riksmarskalk, Stockholm	1930—1933
C. J. Reventberg, borgmästare, Norrköping	1930—1933
Nils Sjöström, politierådman, Norrköping	1933
John Ekelund, f. överste V. V. K., Norrköping	1934—
Karl Andersson, f. riksdagsman, Eliantorp, Risinge	1934—

från M. Ö. J.

Nils Brolén, bankdirektör, Linköping	1930—1933
Nils Sjöström, politierådman, Norrköping	1930—1933
Albin Andersson, direktör, Linköping	1934—
Einar Beskow, bankdirektör, Linköping	1934—1936
J. Wagrell, bankdirektör, Norrköping	1937—

från V. B.

John Ekelund, f. överste V. V. K., Norrköping	1930—1933
Carl Carlsson, trafikchef, Norrköping	1930—1932
Carl Lundberg, disponent, Valdemarsvik	1933—1936
Nils Sjöström, politierådman, Norrköping	1934—1935
Martin Ljungberg, civilingenjör, Norrköping	1936—
Lage Westerberg, disponent, Gusum	1937—1943

Suppleanter

från N. Ö. J.

Karl Andersson, f. riksdagsman, Eliantorp, Risinge	1930—1933
Sven Rydin, bankdirektör, Stockholm	1934—1936
Frithiof Ahrén, bankdirektör, Stockholm	1937—

från M. Ö. J.

Gust. A:son Ahrén, domänintendent, Vadstena	1934—
---	-------

från V. B.

Karl Lundberg, disponent, Valdemarsvik	1930—1932
Anders Öster, borgmästare, Söderköping	1930—

Ordförande inom T. Ö. J:s trafikutskott

Eric Trolle, riksmarskalk, Stockholm	1930—1933
John Ekelund, f. överste V. V. K., Norrköping	1933—

Vice ordförande inom T. Ö. J:s trafikutskott

John Ekelund, f. överste V. V. K., Norrköping	1930—1933
Karl Lundberg, disponent, Valdemarsvik	1933—1936
Martin Ljungberg, civilingenjör, Norrköping	1936—

Verkställande direktör i T.Ö.J.

Erik M. Lindgren, major V. V. K., Finspong	1930—1933
Carl Carlsson, trafikchef, Norrköping	1933—1936
Eric Johnsson, trafikchef, Norrköping	1936—

Sekreterare och ombudsman

Allan Carlsten, jur. kand., bankdirektör, Stockholm	1934—
---	-------

Trafikförvaltningen Östergötlands smalspåriga Järnvägar

Förvaltningstjänstemän

<i>Trafikchefer:</i>	<i>Kamrer:</i>
C. Carlsson 1930—1936	Å. Möller 1930—
O. E. Johnsson 1936—	
	<i>Kassörer:</i>
<i>Baningenjör:</i>	A. Bolin 1930—1939
T. Laurell 1930—	N. Ahlin 1939—
	<i>Kontrollörer:</i>
<i>Maskiningenjör:</i>	C. Rydén 1930—1933
Y. Blomstrand 1937—	S. Tornborg 1933—
	<i>Underingenjör:</i>
<i>Trafikinspektör:</i>	K. A. Hansson 1935—1937
A. Almqvist 1937—	
	<i>Förrådsförvaltare:</i>
<i>Trafikassistent:</i>	G. Andersson 1930—
O. Stjernström 1935—1937	
	<i>Trafikombud:</i>
<i>Byråassistenter:</i>	B. Franzén 1935—
F. Hedbäck 1930—	
O. Stjernström 1932—1935	

Norra Östergötlands Järnvägar

Förvaltningstjänstemän 1874—1945

<i>Trafikchefer:</i>	G. Söderling 1919—1929
O. Kamph 1874—1902	A. Almqvist 1937—
E. M. Lindgren 1902—1933	
C. Carlsson 1933—1936	<i>Kamrerare:</i>
O. E. Johnsson 1936—	F. C. von Schéele 1874—1904
	Å. Möller 1905—
	<i>Kontrollörer:</i>
<i>Trafikchefsassistent:</i>	S. Broman 1874—1876
G. Bergman 1876—1915	G. Bergman 1876—1915
	W. Rundqvist (Ukr.) 1914—1925
<i>Trafikinspektörer:</i>	C. Rydén (Ö.C.J.).... 1918—1933
H. Westesson 1914—1919	S. Tornborg (N.S.V.J.) 1933—

Baningenjörer:

N. Greger 1918—1919
 T. Laurell 1919—

Överbanmästare:

J. P. Andersson-
 Liljeberg 1874—1881
 J. Johnsson 1881—1911
 I. Hj. Öhrner 1911—1913
 C. A. Grönqvist 1914—1934

Banmästare:

J. Johnsson 1877—1881
 K. Nilsson 1901—1913
 E. Nilsson 1907—1911
 C. A. Grönqvist 1908—1914
 A. V. Nilsson 1913—1920
 H. G. Persson 1913—1933
 F. G. Karlsson 1915—1939
 K. Johansson 1921—1932

Maskiningenjörer:

Th. Annerstedt 1907—1909
 W. Betts 1910—1918
 E. S. Halén 1918—1925
 T. Laurell 1925—1937
 Y. Blomstrand 1937—

Verkmästare:

C. Wastensson 1874—1904
 Th. Annerstedt 1904—1907
 K. G. J. Lund 1919—1940
 A. B. S. Nyberg 1940—

Förrådsförvaltare:

G. W. Andersson 1917—

Underingenjör:

K. A. Hansson 1935—1937

Norra Östergötlands Järnvägar

Stationsföreståndare 1874—1943

Mark:

C. G. Fritzell 1901—1903
 C. E. Eriksson 1903—1906
 K. Th. Eriksson 1906—1909

Stortorp:

E. A. Jakobsson (tillika
 bv) 1901—1904
 B. Åkersjö 1922—1925

Hidingsta:

O. R. A. Eriksson 1901—1923
 C. E. Eriksson 1923—1939

Kvismaren:

G. R. Freij 1901—1902

A. D. Pettersson 1902—1904
 H. Graff 1904
 K. Th. Eriksson 1904—1906
 H. Hellström 1906—1911
 O. Karlsson 1911—1917
 C. E. Eriksson 1917—1923
 J. E. Johansson 1923—1937

Sköllersta:

N. O. Orre 1901—1926
 T. R. Andersson 1926—1943
 T. Roslinder 1943—

Tarsta:

H. Graff 1901—1904
 E. A. Jakobsson 1904—1926

Svennevad:

O. A. Andersson 1874—1878
C. Andersson 1878—1903
C. G. Fritzell 1903—1938
G. A. Qvarforth 1938—1941
H. Carlsson 1942—

Hjortkvarn:

C. G. Johnsson 1874—1903
J. Ljungh 1903—1920
A. D. Pettersson 1920—1940
A. L. S. Hellström 1940—

Gryt Nedre (Björnhammar):

J. Lokrantz 1874—1877
J. Göfvert 1877—1893
A. W. Johansson 1893—1895

Örmon:

C. Svensson 1874
J. Lokrantz 1874
C. Andersson 1877—1878

Skönmarbo:

C. G. R. Dahlman 1874—1885
Gust. Andersson 1885—1909
A. D. Pettersson 1909—1919
K. Th. Eriksson 1919—1932

Ljusfallshammar:

T. R. Andersson 1919—1926
J. E. Nilsson 1926—

Prästköp:

C. Johansson 1874—1904
A. D. Pettersson 1904—1909
C. E. Eriksson 1909—1917
O. E. Carlsson 1917—1938
K. Castne 1938—

Hällestad:

G. Bergman 1874—1876

J. Ryderberg 1876—1877
J. Lokrantz 1877—1903
K. Anderzon 1903—1911
C. G. Fredriksson 1911—1918
A. D. Pettersson 1919—1920
K. A. Anderzon 1920—

Sonstorp:

J. Ryderberg 1874—1876
P. G. Johansson 1876—1902
G. R. Freij 1902—1937
J. E. Johansson 1937—

Finspong:

A. L. Larsson 1874—1908
C. A. Meuller 1908—1933
C. G. Fredriksson 1933—

Doverstorp:

J. E. Nilsson 1920—1926
B. Åkersjöö 1926—1932
A. L. S. Hellström 1932—1940
Hj. Samuelsson 1940—

Ljusfors:

O. Karlsson 1907—1911
H. Hellström 1911—

Skärblacka:

C. G. R. Dahlman 1885—1908
N. P. A. Persson 1908—1943
A. A. Fredriksson 1943—

Lillie:

C. E. Eriksson 1906—1909
K. Th. Eriksson 1909—1919
B. Åkersjöö 1919—1921

Norrköpings Västra (Kneippbaden):

J. Lindén 1906—1942
A. Flodin 1942—

Mellersta Östergötlands Järnvägar

(Fågelsta—Vadstena—Ödeshögs järnväg)
(Väderstad—Skänninge—Bränninge järnväg).

Förvaltningstjänstemän 1874—1943

Trafikchefer:

(F. V. Ö. J.)

J. E. Lindhe 1874—1881
G. W. Asplund 1881—1903
J. L. Lindström 1903—1912
O. Nilsson 1912—1917
P. Kock 1917—1919

(M. Ö. J.)

R. H. Ekman 1897—1919
P. Kock 1919—1922
R. H. Ekman 1922—1925
C. Rydén 1925—1930
C. Carlsson 1930—1936
O. E. Johnsson 1936—

(V. S. B. J.)

J. Wallén 1913—1915
F. W. E. Franzén (t. f.) 1915—1917
P. Kock 1917—1922

Byråassistenter:

A. Bolin 1906—1920
O. E. Johnsson 1922—1929

Kamrerare:

A. Bolin 1920—1930
Å. Möller 1930—

Kontrollörer:

O. Nilsson 1897—1917
C. Rydén (Ö.C.J.) 1917—1933
S. Tornborg 1933—

Överbanmästare:

A. R. Lindskog 1902—1931
C. A. Pettersson 1942—

Banmästare:

Alvar Lundgren 1890—1905
Adolf Jansson 1905—1923
K. M. Ekblad 1898—1900
G. E. Larsson 1900—1901
A. R. Lindskog 1900—1902
H. Sundberg 1908—1916
C. A. Pettersson 1931—1942

Maskiningenjör:

Gösta Ahl 1922—1928

Lokmästare:

(F. V. Ö. J.)

C. J. A. Silverlås 1877—1906
Clas Nyberg 1906—1927

(M. Ö. J.)

C. J. Lindholm 1899—1921

Övermontör:

J. A. Blom 1918—

Verkmästare:

A. F. Nilsson 1929—1936

Mellersta Östergötlands Järnvägar

(Fågelsta—Vadstena—Ödeshögs järnväg)

(Väderstad—Skänninge—Bränninge järnväg).

Stationsföreståndare 1874—1943

Ringås:

J. R. Johansson 1908—1932
E. J. Carldéhn 1932—

Askeby:

J. F. Strid 1908—1930
E. K. Wickius 1930—

Linköpings Norra:

J. Nehrman 1897—1904
Alfr. Bohlin 1904—1920
N. Lindstén 1920—

Bränninge:

S. J. Örnell 1897—1907
C. A. Johnsson 1907—1909
J. E. Håkansson 1909—1930
A. R. Adell 1930—

Ledbergskulle:

A. T. Lönnborg 1913—1919
L. D. Gustavsson 1919—1935

Björkeberg:

L. D. Gustavsson 1913—1919

Västerlösa:

N. E. Malm 1913—

Normlösa:

G. W. Persson 1913—1935
L. D. Gustavsson 1935—1938

Lindsäter:

Erik Gustavsson 1913—1915

Bjälbo:

E. A. W. Rasmusson .. 1913—1934

Appuna:

E. F. Karlsson 1913—1915
Erik Gustavsson 1915—1926

Vreta Kloster:

J. A. Söderholm 1897—1907
S. J. Örnell 1907—1921
D. H. Gyllenhammar .. 1921—1926
C. R. Nordell 1926—1939

Gullberg:

J. S. Johansson 1897—1906
K. A. Magnusson 1906—1916
P. O. Nilsson 1916—1918
H. E. Rahmberg 1918—

Maspelösa:

C. V. Falkenström 1897—1904
J. F. Nehrman 1904—1916
H. E. Rahmberg 1916—1918
K. G. Lundberg 1918—

Klockrike:

A. W. Larsson 1897—1916
K. A. Magnusson 1916—1926
K. A. M. Eriksson 1926—1938
A. Velandar 1938—

Borensberg:

J. A. Söderholm 1907—1933
A. W. Johansson 1933—1936
C. A. Linder 1936—

Älvan:

K. A. Magnusson 1903—1906
P. O. Nilsson 1906—1916
A. I. Bergström 1916—1939

Fornåsa:

C. B. Runo 1897—1916
K. A. M. Eriksson 1916—1926
D. H. Gyllenhammar .. 1926—1928
O. F. Karlsson 1928—1934
J. R. Johansson 1934—

Österstad:

A. R. Adell 1919—1930

Ulvåsa:

H. E. Rahmberg 1915—1916
A. R. Adell 1916—1919
A. Velandar 1919—1921

Holmsbruk:

P. A. Carlsson 1917—1936
A. V. Norenus 1936—

Varv:

J. F. Strid 1897—1908
K. A. M. Eriksson 1908—1916
K. G. Lundberg 1917—1918
E. K. Wickius 1918—1930

Aska:

C. T. Carlström 1901—1930

Vadstena:

J. E. Lindhe 1874—1881
K. A. Karlsson 1881—1918
F. W. E. Franzén 1918—1928
K. I. Lind 1928—1936
A. T. Lönnborg 1936—

Arneberga:

A. W. Larsson 1888—1893
G. A. Granath 1893—1898
C. O. J. Malmén 1898—1911
S. Malm 1911
O. F. Karlsson 1911—1928

Herrestad:

C. L. Lundh 1914—1923

Rogslösa:

G. L. Hellström 1888—1889
O. L. Kind 1889—1893
S. Malm 1893—1911
C. O. J. Malmén 1911—1923
A. L. Lundh 1923—1941

Borghamn:

O. L. Kind 1888—1889
S. Malm 1889—1893
A. W. Larsson 1893—1897
G. A. Pettersson 1897—1919
K. E. Larsson 1919—1931
A. Velandar 1931—1938
L. D. Gustavsson 1938—

Väversunda:

K. R. Nordell 1904—1926

Alvastra:

C. V. Falkenström 1888—1897

D. H. Gyllenhammar .. 1901—1921

A. Velander 1921—1931

Hästholmen:

L. K. Lundqvist 1888—1889

G. L. Hellström 1889—1919

G. A. Pettersson 1919—

Ödeshög:

B. Olsson 1888—1893

O. L. Kind 1893—1919

K. I. Lind 1919—1928

D. H. Gyllenhammar .. 1928—1935

G. W. Persson 1935—

STYRELSELEDAMÖTER
OCH
FÖRVALTNINGSTJÄNSTEMÄN
ÅR 1944

Styrelseledamöter

i N. Ö. J. och M. Ö. J. år 1944



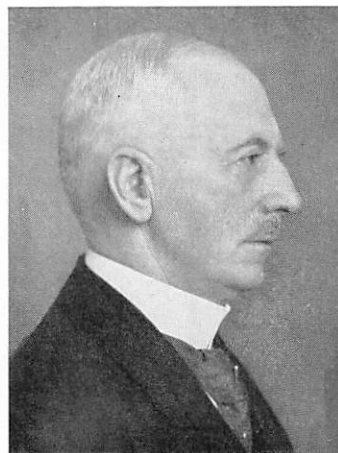
JOHN EKELUND
ordförande



ALBIN ANDERSSON
vice ordförande



ERIC JOHNSSON
verkställande direktör



KARL ANDERSSON



FRITHIOF AHRÉN



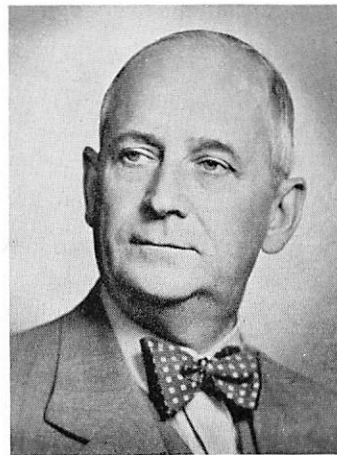
GUST. A:SON AHRÉN



G. GYLLENSWARD



ARON RASK



J. WAGRELL



ALLAN CARLSTEN
Styrelsernas sek.

Förvaltningstjänstemän

hos N. Ö. J. och M. Ö. J. år 1944



T. LAURELL
baningenjör



YNGVE BLOMSTRAND
maskiningenjör



ÅKE MÖLLER
kamrer



A. ALMQVIST
trafikinspektör



S. TORNBORG
kontrollör



N. AHLIN
kassör



F. HEDBÄCK
byråassistent



B. FRANZÉN
trafikombud



G. W. ANDERSSON
förrådsförvaltare